

Analiza przepisów dotyczących form ochrony przyrody i ochrony gatunkowej wraz z omówieniem zakazów obowiązujących w stosunku do danej formy i przykładami naruszenia zakazów na terenie województwa dolnośląskiego

Piotr Tubielewicz
Regionalna Dyrekcja Ochrony Środowiska
we Wrocławiu

Wałbrzych 16 października 2019 r.

FORMY OCHRONY PRZYRODY

(art. 6 ust. 1 *ustawy o ochronie przyrody*)

- parki narodowe
- rezerваты przyrody
- parki krajobrazowe
- obszary chronionego krajobrazu
- obszary Natura 2000
- pomniki przyrody
- stanowiska dokumentacyjne
- użytki ekologiczne
- zespoły przyrodniczo- krajobrazowe
- ochrona gatunkowa roślin, zwierząt i grzybów

Park narodowy

- Park narodowy obejmuje obszar wyróżniający się szczególnymi wartościami przyrodniczymi, naukowymi, społecznymi, kulturowymi i edukacyjnymi, o powierzchni nie mniejszej niż 1000 ha, na którym ochronie podlega cała przyroda oraz walory krajobrazowe.
- Park narodowy tworzy się w celu zachowania różnorodności biologicznej, zasobów, tworów i składników przyrody nieożywionej i walorów krajobrazowych, przywrócenia właściwego stanu zasobów i składników przyrody oraz odtworzenia zniekształconych siedlisk przyrodniczych, siedlisk

Parki narodowe na Dolnym Śląsku



- Karkonoski Parki Narodowy
- Park Narodowy Górze Stołowych

Park narodowy

- **Określenie i zmiana granic parku narodowego** następuje w drodze **rozporządzenia Rady Ministrów**, które określa jego obszar, przebieg granicy, otulinę i nieruchomości Skarbu Państwa nieoddawane w użytkowanie wieczyste parkowi narodowemu. Rada Ministrów, wydając rozporządzenie, kieruje się rzeczywistym stanem wartości przyrodniczych obszaru.
- Likwidacja lub zmniejszenie obszaru parku narodowego następuje wyłącznie w razie bezpowrotnej utraty wartości przyrodniczych i kulturowych jego obszaru.

Park narodowy

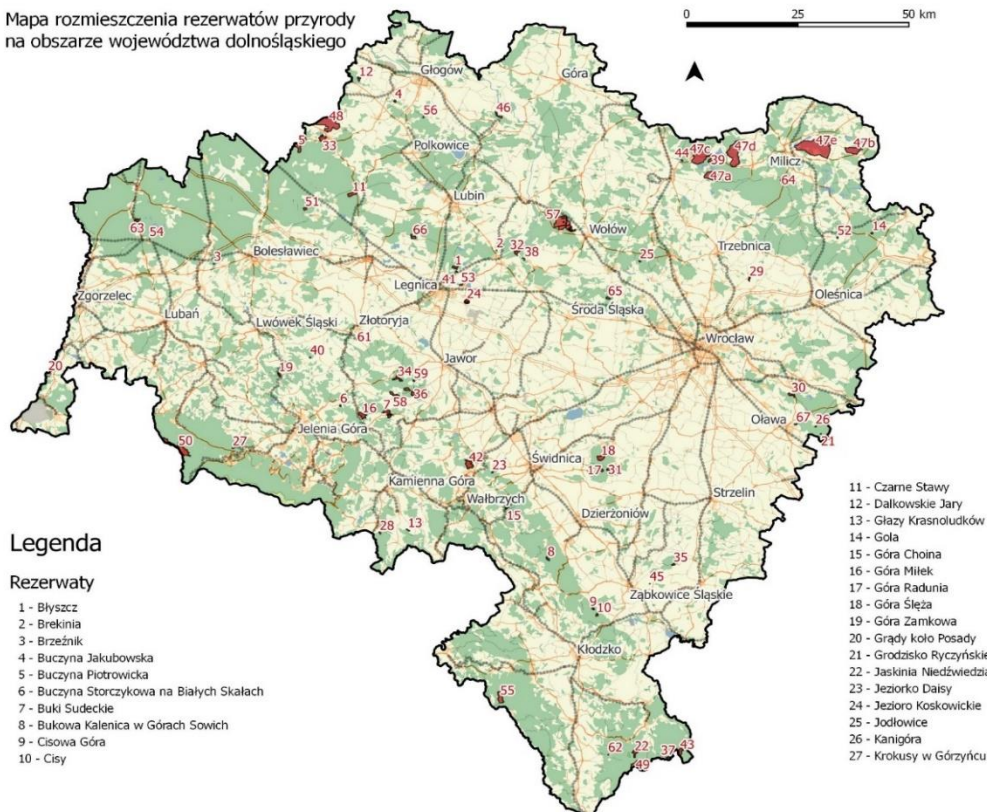
- Na obszarach graniczących z parkiem narodowym wyznacza się otulinę parku narodowego.
- W otulinie może być utworzona strefa ochronna zwierząt łownych ze względu na potrzebę ochrony zwierząt w parku narodowym.
- Strefa ochronna zwierząt łownych nie podlega włączeniu w granice obwodów łowieckich.

Rezerwaty przyrody

- obejmują obszary zachowane w stanie naturalnym lub mało zmienionym, ekosystemy, ostoje i siedliska przyrodnicze, a także siedliska roślin, zwierząt i grzybów oraz twory i składniki przyrody nieożywionej, wyróżniające się szczególnymi wartościami przyrodniczymi, naukowymi, kulturowymi lub walorami krajobrazowymi.

Rezerваты przyrodny Dolnego Śląska

Mapa rozmieszczenia rezerwatów przyrody na obszarze województwa dolnośląskiego



Legenda

Rezerваты

- 1 - Błyszcz
- 2 - Brekinia
- 3 - Brzeźnik
- 4 - Bucznina Jakubowska
- 5 - Bucznina Piotrowicka
- 6 - Bucznina Storzycowa na Białych Skalach
- 7 - Buki Sudeckie
- 8 - Bukowa Kalenica w Górach Sowich
- 9 - Cisowa Góra
- 10 - Cisy

- 11 - Czarne Stawy
- 12 - Dąlkowskie Jary
- 13 - Głazy Krasnoludków
- 14 - Gola
- 15 - Góra Choina
- 16 - Góra Milek
- 17 - Góra Radunia
- 18 - Góra Słęża
- 19 - Góra Zamkowa
- 20 - Grądy koło Posady
- 21 - Grodzisko Ryczyńskie
- 22 - Jaskinia Niedźwiedzia
- 23 - Jeziorko Daisy
- 24 - Jezioro Koskowickie
- 25 - Jodłowice
- 26 - Kanigóra
- 27 - Krokusy w Górzynie

- 28 - Kruczy Kamień
- 29 - Las Bukowy w Skarszynie
- 30 - Łąka Jelcz
- 31 - Łąka Sulistrowicka
- 32 - Łęg Korea
- 33 - Łęgi Źródłkowe koło Przemkowa
- 34 - Mszana i Obłoga
- 35 - Muszkowski Las Bukowy
- 36 - Nad Groblą
- 37 - Nowa Morawa
- 38 - Odrzyso
- 39 - Olszyny Niezgodzie
- 40 - Ostrzyca Proboszczowicka
- 41 - Ponikwa
- 42 - Przełomy pod Książem koło Wałbrzycha
- 43 - Puszcza Snieżnej Białki
- 44 - Radziądz
- 45 - Skalki Stoleckie
- 46 - Skarpa Storzyców
- 47a - Stawy Milickie - Jamnik
- 47b - Stawy Milickie - Potasznia
- 47c - Stawy Milickie - Radziądz
- 47d - Stawy Milickie - Ruda Sułowska
- 47e - Stawy Milickie - Stawno
- 48 - Stawy Przemkowskie
- 49 - Śnieżnik Kłodzki
- 50 - Torfowiska Doliny Izery
- 51 - Torfowisko Borówki
- 52 - Torfowisko koło Grabowna
- 53 - Torfowisko Kunickie
- 54 - Torfowisko pod Węglącym
- 55 - Torfowisko pod Zieleńcem
- 56 - Uroczysko Obiszów
- 57 - Uroczysko Wrzosey
- 58 - Wąwóz Lipa
- 59 - Wąwóz Myśluborski koło Jawora
- 60 - Wąwóz Siednicki
- 61 - Wilcza Góra
- 62 - Wodospad Wilczy
- 63 - Wrzosec koło Piasecznej
- 64 - Wzgórze Joanny
- 65 - Zabór
- 66 - Zimna Woda
- 67 - Zwierzyniec

Rezerваты przyrody

- **Uznanie za rezerwat przyrody** następuje w drodze aktu prawa miejscowego w formie **zarządzenia regionalnego dyrektora ochrony środowiska**, które określa jego nazwę, położenie lub przebieg granicy i otulinę, jeżeli została wyznaczona, cele ochrony oraz rodzaj, typ i podtyp rezerwatu przyrody, a także sprawującego nadzór nad rezerwatem.

W parkach narodowych i rezerwach przyrody zabrania się

- budowy lub przebudowy obiektów budowlanych i urządzeń technicznych, *z wyjątkiem obiektów i urządzeń służących celom parku narodowego i rezerwatu przyrody*;
- chwytania lub zabijania dziko występujących zwierząt, zbierania lub niszczenia jaj, postaci młodocianych i form rozwojowych zwierząt, umyślnego płoszenia zwierząt kręgowych, zbierania poroży, niszczenia nor, gniazd, legowisk i innych schronień zwierząt oraz ich miejsc rozrodu;
- polowania, *z wyjątkiem obszarów wyznaczonych w planie ochrony lub zadaniach ochronnych ustanowionych dla rezerwatu przyrody*;
- pozyskiwania, niszczenia lub umyślnego uszkodzania roślin oraz grzybów;
- użytkowania, niszczenia, umyślnego uszkodzania, zanieczyszczania i dokonywania zmian obiektów przyrodniczych, obszarów oraz zasobów, tworów i składników przyrody;
- zmiany stosunków wodnych, regulacji rzek i potoków, *jeżeli zmiany te nie służą ochronie przyrody*;
- pozyskiwania skał, w tym torfu, oraz skamieniałości, w tym kopalnych szczątków roślin i zwierząt, minerałów i bursztynu;
- niszczenia gleby lub zmiany przeznaczenia i użytkowania gruntów;
- palenia ognisk i wyrobów tytoniowych oraz używania źródeł światła o otwartym płomieniu, *z wyjątkiem miejsc wyznaczonych przez dyrektora parku narodowego, a w rezerwacie przyrody – przez regionalnego dyrektora ochrony środowiska*;
- prowadzenia działalności wytwórczej, handlowej i rolniczej, *z wyjątkiem miejsc wyznaczonych w planie ochrony*;
- stosowania chemicznych i biologicznych środków ochrony roślin i nawozów;
- zbioru dziko występujących roślin i grzybów oraz ich części, *z wyjątkiem miejsc wyznaczonych przez dyrektora parku narodowego, a w rezerwacie przyrody – przez regionalnego dyrektora ochrony środowiska*;

W parkach narodowych i rezerwach przyrody zabrania się

- połowu ryb i innych organizmów wodnych, *z wyjątkiem miejsc wyznaczonych w planie ochrony lub zadaniach ochronnych*;
- ruchu pieszego, rowerowego, narciarskiego i jazdy konnej wierzchem, *z wyjątkiem szlaków i tras narciarskich wyznaczonych przez dyrektora parku narodowego, a w rezerwacie przyrody - przez regionalnego dyrektora ochrony środowiska*;
- wprowadzania psów na obszary objęte ochroną ścisłą i czynną, *z wyjątkiem miejsc wyznaczonych w planie ochrony, psów pasterskich wprowadzanych na obszary objęte ochroną czynną, na których plan ochrony albo zadania ochronne dopuszczają wypas oraz psów asystujących*
- wspinaczki, eksploracji jaskiń lub zbiorników wodnych, *z wyjątkiem miejsc wyznaczonych przez dyrektora parku narodowego, a w rezerwacie przyrody – przez regionalnego dyrektora ochrony środowiska*;
- ruchu pojazdów poza drogami publicznymi,;
- umieszczania tablic, napisów, ogłoszeń reklamowych i innych znaków niezwiązanych z ochroną przyrody, udostępnianiem rezerwatu przyrody, edukacją ekologiczną, *z wyjątkiem znaków drogowych i innych znaków związanych z ochroną bezpieczeństwa i porządku powszechnego*;
- zakłócania ciszy;
- używania łodzi motorowych i innego sprzętu motorowego, uprawiania sportów wodnych i motorowych, pływania i żeglowania, *z wyjątkiem akwenów lub szlaków wyznaczonych przez dyrektora parku narodowego, a w rezerwacie przyrody - regionalnego dyrektora ochrony środowiska*;
- wykonywania prac ziemnych trwale zniekształcających rzeźbę terenu;
- biwakowania, *z wyjątkiem miejsc wyznaczonych przez dyrektora parku narodowego, a w rezerwacie przyrody – przez regionalnego dyrektora ochrony środowiska*;
- prowadzenia badań naukowych – w parku narodowym bez zgody dyrektora parku narodowego, a w rezerwacie przyrody – bez zgody regionalnego dyrektora ochrony środowiska;
- wprowadzania gatunków roślin, zwierząt lub grzybów, bez zgody ministra właściwego do spraw środowiska;
- wprowadzania organizmów genetycznie zmodyfikowanych;
- organizacji imprez rekreacyjno-sportowych - w parku narodowym bez zgody dyrektora parku narodowego, a w rezerwacie przyrody – bez zgody regionalnego dyrektora ochrony środowiska.

Zakazy nie dotyczą

- 1) wykonywania zadań wynikających z planu ochrony lub zadań ochronnych (...);
- 2) prowadzenia akcji ratowniczej oraz działań związanych z bezpieczeństwem powszechnym;
- 3) wykonywania zadań z zakresu obronności kraju w przypadku zagrożenia bezpieczeństwa państwa;
- 4) obszarów objętych ochroną krajobrazową w trakcie ich gospodarczego wykorzystywania przez jednostki organizacyjne, osoby prawne lub fizyczne oraz wykonywania prawa własności, zgodnie z przepisami Kodeksu cywilnego.

Park narodowy-odstępstwa od zakazów

- Minister właściwy do spraw środowiska, po zasięgnięciu opinii dyrektora parku narodowego, może zezwolić na obszarze parku narodowego na odstępstwa od zakazów, jeżeli jest to uzasadnione:
 - 1) potrzebą ochrony przyrody, wykonywaniem badań naukowych, celami edukacyjnymi, kulturowymi, turystycznymi, rekreacyjnymi lub sportowymi lub celami kultu religijnego i nie spowoduje to negatywnego oddziaływania na przyrodę parku narodowego lub
 - 2) potrzebą realizacji inwestycji liniowych celu publicznego, w przypadku braku rozwiązań alternatywnych i po zagwarantowaniu kompensacji przyrodniczej w rozumieniu art. 3 pkt 8 ustawy z dnia 27 kwietnia 2001 r. - Prawo ochrony środowiska.

Park narodowy-odstępstwa od zakazów

- Organizowanie i prowadzenie szkoleń ratowników górskich i psów ratowniczych, w tym psów lawinowych, na obszarze parku narodowego poza terenami udostępnionymi na podstawie ww. przepisów, przez podmioty uprawnione do wykonywania ratownictwa górskiego na danym obszarze, wymaga uzgodnienia z dyrektorem parku narodowego.

Rezerwat przyrody-odstępstwa od zakazów

- Generalny Dyrektor Ochrony Środowiska, po zasięgnięciu opinii regionalnego dyrektora ochrony środowiska, może zezwolić na obszarze rezerwatu przyrody na odstępstwa od zakazów, o których mowa w ust. 1, jeżeli jest to uzasadnione potrzebą:
 - 1) ochrony przyrody lub
 - 2) realizacji inwestycji liniowych celu publicznego, w przypadku braku rozwiązań alternatywnych i po zagwarantowaniu kompensacji przyrodniczej w rozumieniu art. 3 pkt 8 ustawy z dnia 27 kwietnia 2001 r. - Prawo ochrony środowiska.

Rezerwat przyrody-odstępstwa od zakazów

- Regionalny dyrektor ochrony środowiska może zezwolić na obszarze rezerwatu przyrody na odstępstwa od zakazów jeżeli jest to uzasadnione:
 - 1) wykonywaniem badań naukowych,
 - 2) celami edukacyjnymi,
 - 3) celami kulturowymi,
 - 4) celami turystycznymi,
 - 5) celami rekreacyjnymi
 - 6) celami sportowymi
 - 7) celami kultu religijnegoi nie spowoduje to negatywnego oddziaływania na cele ochrony przyrody rezerwatu przyrody.

park narodowy/ rezerwat przyrody

plan ochrony

- Dla parków narodowych i rezerwatów przyrody sporządza się i realizuje plan ochrony.
- Plan ochrony ustanawia się w terminie 5 lat od dnia utworzenia parku narodowego, uznania obszaru za rezerwat przyrody albo utworzenia parku krajobrazowego.
- Projekt planu ochrony sporządza dla:
 - 1) parku narodowego - dyrektor parku narodowego;
 - 2) rezerwatu przyrody - regionalny dyrektor ochrony środowiska lub po uzgodnieniu z tym organem - zarządzający rezerwatem albo sprawujący nadzór nad rezerwatem;
- Sporządzający projekt planu ochrony zapewnia możliwość udziału społeczeństwa, na zasadach i w trybie określonych w ustawie o udostępnianiu informacji o środowisku i jego ochronie (...)
- Projekt planu ochrony wymaga zaopiniowania przez właściwe miejscowo rady gmin.
- Minister właściwy do spraw środowiska ustanawia, w drodze rozporządzenia, plan ochrony dla parku narodowego
- regionalny dyrektor ochrony środowiska ustanawia, w drodze aktu prawa miejscowego w formie zarządzenia, plan ochrony dla rezerwatu przyrody

park narodowy/ rezerwat przyrody

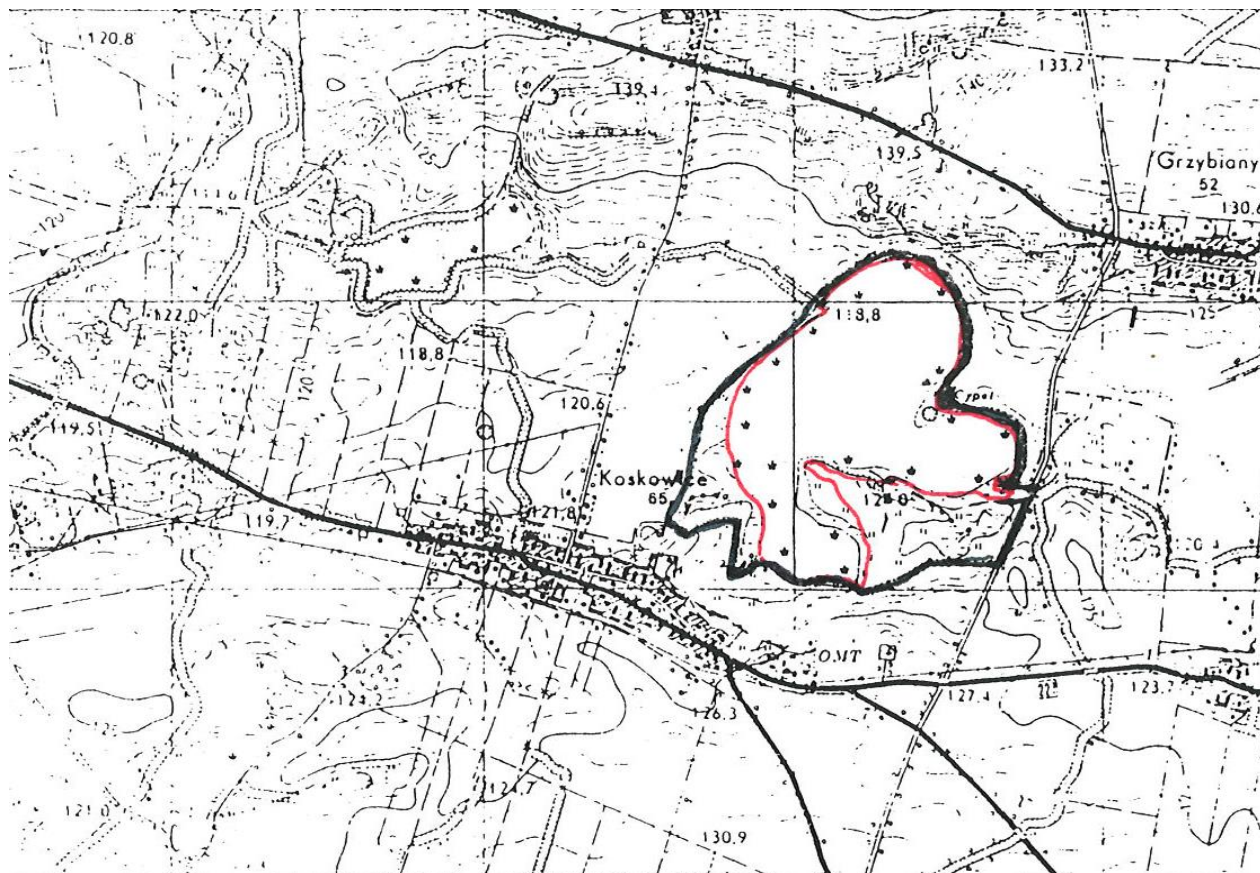
plan ochrony

- Plan ochrony sporządza się na okres 20 lat, z uwzględnieniem:
 - 1) charakterystyki i oceny stanu przyrody;
 - 2) identyfikacji i oceny istniejących oraz potencjalnych zagrożeń wewnętrznych i zewnętrznych;
 - 3) charakterystyki i oceny uwarunkowań społecznych i gospodarczych;
 - 4) analizy skuteczności dotychczasowych sposobów ochrony;
 - 5) charakterystyki i oceny stanu zagospodarowania przestrzennego;
 - 6) wyników audytu krajobrazowego, o którym mowa w art. 38 a ustawy z dnia 27 marca 2003 r. o planowaniu i zagospodarowaniu przestrzennym.

Rezerваты przyrody

- rok 2014 : 1 zgłoszenie do Prokuratury Rejonowej w Legnicy
- rok 2016 : 1 zgłoszenie do Prokuratury Rejonowej Wrocław-Krzyki Zachód

rezerwat przyrody „Jezioro Koskowskie”



REGIONALNA
DYREKCJA
OCHRONY
ŚRODOWISKA
WE WROCŁAWIU

Spełniamy wymagania EMAS – zarządzamy urzędem efektywnie, oszczędnie i prośrodowiskowo



rezerwat przyrody „Jezioro Koskowskie”



rezerwat przyrody „Jezioro Koskowskie”



rezerwat przyrody „Góra Ślęża”



rezerwat przyrody „Góra Ślęża”



REGIONALNA
DYREKCJA
OCHRONY
ŚRODOWISKA
WE WROCŁAWIU

Spełniamy wymagania EMAS – zarządzamy urzędem efektywnie, oszczędnie i prośrodowiskowo



rezerwat przyrody „Góra Ślęża”



REGIONALNA
DYREKCJA
OCHRONY
ŚRODOWISKA
WE WROCŁAWIU

Spełniamy wymagania EMAS – zarządzamy urzędem efektywnie, oszczędnie i prośrodowiskowo



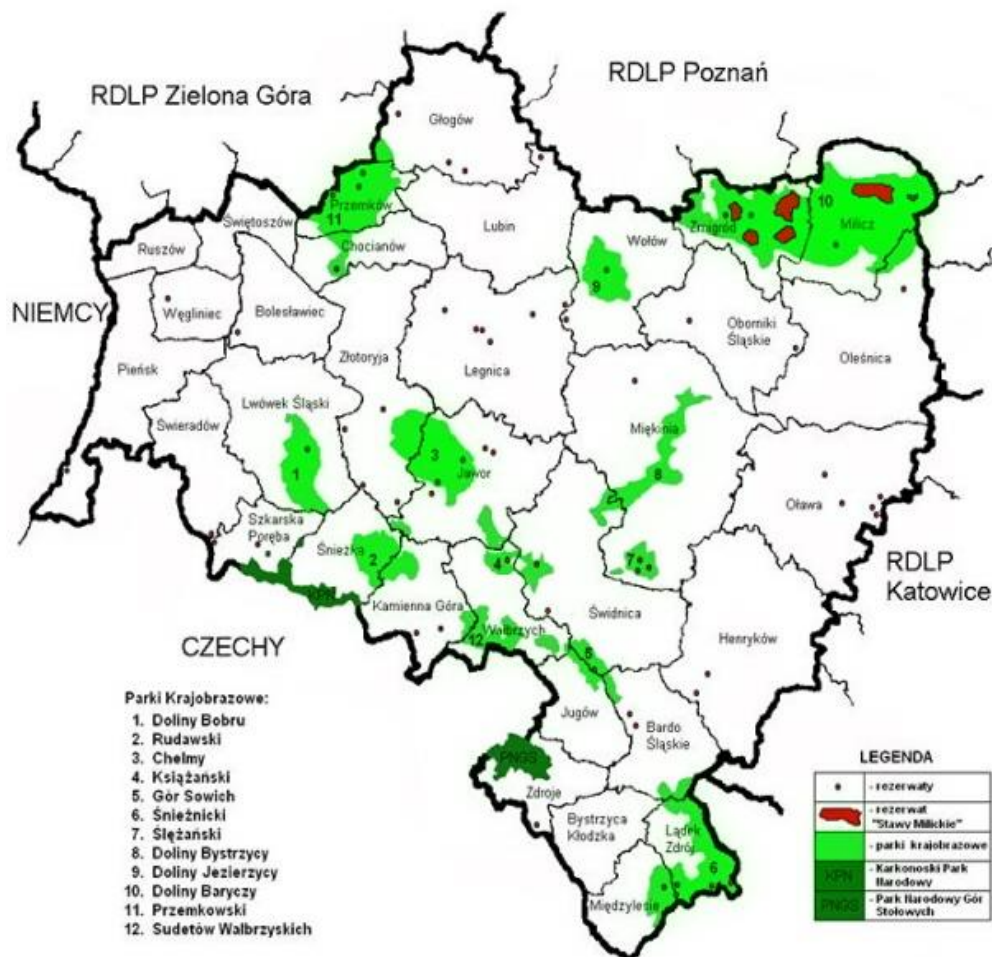
rezerwat przyrody „Góra Ślęża”



Park krajobrazowy

- Park krajobrazowy obejmuje obszar chroniony ze względu na wartości przyrodnicze, historyczne i kulturowe oraz walory krajobrazowe w celu zachowania, popularyzacji tych wartości w warunkach zrównoważonego rozwoju
- Na obszarach graniczących z parkiem krajobrazowym może być wyznaczona otulina
- **Utworzenie parku krajobrazowego** lub powiększenie jego obszaru następuje w drodze **uchwały sejmiku województwa**, która określa jego nazwę, obszar, przebieg granicy i otulinę, jeżeli została wyznaczona, szczególne cele ochrony oraz zakazy właściwe dla danego parku krajobrazowego lub jego części, wybrane spośród zakazów, o których mowa w art. 17 ust. 1 ustawy o ochronie przyrody, wynikające z potrzeb jego ochrony.
- Likwidacja lub zmniejszenie obszaru parku krajobrazowego następuje w drodze uchwały sejmiku województwa, po uzgodnieniu z właściwymi miejscowo radami gmin, z powodu bezpowrotnej utraty wartości przyrodniczych, historycznych i kulturowych oraz walorów krajobrazowych na obszarach projektowanych do wyłączenia spod ochrony.
- Projekt uchwały sejmiku województwa w sprawie utworzenia, zmiany granic lub likwidacji parku krajobrazowego wymaga uzgodnienia z właściwą miejscowo radą gminy oraz właściwym regionalnym dyrektorem ochrony środowiska.
- Grunty rolne i leśne oraz inne nieruchomości znajdujące się w granicach parku krajobrazowego pozostawia się w gospodarczym wykorzystaniu.

Park Krajobrazowe Dolnego Śląska



Park krajobrazowy

- ▶ Statut parku krajobrazowego lub zespołu parków krajobrazowych określający strukturę organizacyjną parku lub zespołu parków nadaje sejmik województwa w drodze uchwały.
- ▶ Parkiem krajobrazowym kieruje dyrektor parku krajobrazowego.
- ▶ Dyrektora parku krajobrazowego powołuje zarząd województwa, po zasięgnięciu opinii regionalnej rady ochrony przyrody.
- ▶ Dyrektora parku krajobrazowego położonego na terenie kilku województw powołuje zarząd województwa właściwy ze względu na siedzibę parku, w porozumieniu z pozostałymi zarządami województw.
- ▶ Do zadań dyrektora parku krajobrazowego należy:
 - 1) ochrona przyrody, walorów krajobrazowych oraz wartości historycznych i kulturowych;
 - 2) organizacja działalności edukacyjnej, turystycznej oraz rekreacyjnej;
 - 3) współdziałanie w zakresie ochrony przyrody z jednostkami organizacyjnymi oraz osobami prawnymi i fizycznymi;
 - 4) składanie wniosków do miejscowych planów zagospodarowania przestrzennego dotyczących zagospodarowania przestrzennego obszarów wchodzących w skład parku krajobrazowego.
- ▶ W celu kierowania parkami krajobrazowymi mogą być tworzone zespoły parków krajobrazowych, jako jednostki budżetowe w rozumieniu przepisów o finansach publicznych.

Park krajobrazowy - zakazy

W parku krajobrazowym mogą być wprowadzone następujące zakazy:

1. realizacji przedsięwzięć mogących znacząco oddziaływać na środowisko w rozumieniu przepisów ustawy z dnia 3 października 2008 r. o udostępnianiu informacji o środowisku i jego ochronie, udziale społeczeństwa w ochronie środowiska oraz o ocenach oddziaływania na środowisko;
2. umyślnego zabijania dziko występujących zwierząt, niszczenia ich nor, legowisk, innych schronień i miejsc rozrodu oraz tarlisk i złożonej ikry, z wyjątkiem amatorskiego połowu ryb oraz wykonywania czynności w ramach racjonalnej gospodarki rolnej, leśnej, rybackiej i łowieckiej;
3. likwidowania i niszczenia zadrzewień śródpolnych, przydrożnych i nadwodnych, jeżeli nie wynikają z potrzeby ochrony przeciwpowodziowej lub zapewnienia bezpieczeństwa ruchu drogowego lub wodnego lub budowy, odbudowy, utrzymania, remontów lub naprawy urządzeń wodnych;
4. pozyskiwania do celów gospodarczych skał, w tym torfu, oraz skamieniałości, w tym kopalnych szczątków roślin i zwierząt, a także minerałów i bursztynu;
5. wykonywania prac ziemnych trwale zniekształcających rzeźbę terenu, z wyjątkiem prac związanych z zabezpieczeniem przeciwsztormowym, przeciwpowodziowym lub przeciwsuwiskowym lub budową, odbudową, utrzymaniem, remontem lub naprawą urządzeń wodnych;
6. dokonywania zmian stosunków wodnych, jeżeli zmiany te nie służą ochronie przyrody lub racjonalnej gospodarce rolnej, leśnej, wodnej lub rybackiej;
7. nowych obiektów budowlanych w pasie szerokości 100 m od: a) linii brzegów rzek, jezior i innych zbiorników wodnych; b) zasięgu lustra wody w sztucznych zbiornikach wodnych usytuowanych na wodach płynących przy normalnym poziomie piętrzenia określonym w pozwoleniu wodnoprawnym, o którym mowa w art. 389 pkt 1 ustawy z dnia 20 lipca 2017 r. - Prawo wodne - z wyjątkiem obiektów służących turystyce wodnej, gospodarce wodnej lub rybackiej;
8. lokalizowania obiektów budowlanych w pasie szerokości 200 m od krawędzi brzegów klifowych oraz w pasie technicznym brzegu morskiego;
9. likwidowania, zasypywania i przekształcania zbiorników wodnych, starorzeczy oraz obszarów wodno-błotnych;
10. wylewania gnojowicy, z wyjątkiem nawożenia własnych gruntów rolnych;
11. prowadzenia chowu i hodowli zwierząt metodą bezściółkową;
12. utrzymywania otwartych rowów ściekowych i zbiorników ściekowych;
13. rajdów motorowych i samochodowych;
14. używania łodzi motorowych i innego sprzętu motorowego na otwartych zbiornikach wodnych.



Park krajobrazowy - zakazy

Powyższe zakazy nie dotyczą:

- 1) 1. wykonywania zadań wynikających z planu ochrony;
 - 2) 2. wykonywania zadań na rzecz obronności kraju i bezpieczeństwa państwa;
 - 3) 3. prowadzenia akcji ratowniczej oraz działań związanych z bezpieczeństwem powszechnym;
 - 4) 4. realizacji inwestycji celu publicznego w rozumieniu art. 2. pkt 5 ustawy z dnia 27 marca 2003 r. o planowaniu i zagospodarowaniu przestrzennym zwanej dalej "inwestycją celu publicznego" [działania o znaczeniu lokalnym (gminnym) i ponadlokalnym (powiatowym, wojewódzkim i krajowym), a także krajowym (obejmującym również inwestycje międzynarodowe i ponadregionalne), bez względu na status podmiotu podejmującego te działania oraz źródła ich finansowania, stanowiące realizację celów, o których mowa w art. 6 ustawy o gospodarce nieruchomościami]
- Zakaz realizacji przedsięwzięć mogących znacząco oddziaływać na środowisko w rozumieniu przepisów ustawy o udostępnianiu informacji o środowisku (...) nie dotyczy realizacji przedsięwzięć mogących znacząco oddziaływać na środowisko, dla których sporządzenie raportu o oddziaływaniu na środowisko nie jest obowiązkowe i przeprowadzona procedura oceny oddziaływania na środowisko wykazała brak niekorzystnego wpływu na przyrodę parku krajobrazowego.
 - Zakaz likwidowania i niszczenia zadrzewień śródpolnych, przydrożnych i nadwodnych nie dotyczy usunięcia drzewa lub krzewu w obrębie zadrzewienia, należących do gatunków obcych, określonych w przepisach wydanych na podstawie art. 120 ust. 2f.
 - Zakaz używania łodzi motorowych i innego sprzętu motorowego na otwartych zbiornikach wodnych nie dotyczy statków jednostek ratowniczych, jednostek organizacyjnych właściciela wód lub urządzeń wodnych zlokalizowanych na wodach, inspektorów żeglugi śródlądowej, Państwowej i Społecznej Straży Rybackiej, promów w ciągu dróg publicznych, prowadzenia racjonalnej gospodarki rybackiej oraz wykonywania zadań z zakresu ochrony przyrody przez Służbę Parku Krajobrazowego.



Park krajobrazowy-plan ochrony

- ▶ Plan ochrony dla parku krajobrazowego sporządza się na okres 20 lat, z uwzględnieniem:
 - 1) 1. charakterystyki i oceny stanu przyrody;
 - 2) 2. identyfikacji i oceny istniejących oraz potencjalnych zagrożeń wewnętrznych i zewnętrznych;
 - 3) 3. charakterystyki i oceny uwarunkowań społecznych i gospodarczych;
 - 4) 4. analizy skuteczności dotychczasowych sposobów ochrony;
 - 5) 5. charakterystyki i oceny stanu zagospodarowania przestrzennego.
- ▶ **Prace przy sporządzaniu planu ochrony polegają na:**
 - 1) - ocenie stanu zasobów, tworów i składników przyrody, walorów krajobrazowych, wartości kulturowych oraz istniejących i potencjalnych zagrożeń wewnętrznych i zewnętrznych, która może być wykonana w formie szczegółowych opisów;
 - 1) - opracowaniu koncepcji ochrony zasobów, tworów i składników przyrody oraz wartości kulturowych, a także eliminacji lub ograniczania istniejących i potencjalnych zagrożeń wewnętrznych i zewnętrznych;
 - 2) - wskazaniu zadań ochronnych, z podaniem rodzaju, zakresu i lokalizacji.

Park krajobrazowy

- Projekty studiów uwarunkowań i kierunków zagospodarowania przestrzennego gmin, miejscowych planów zagospodarowania przestrzennego, planów zagospodarowania przestrzennego województw oraz planów zagospodarowania przestrzennego morskich wód wewnętrznych, morza terytorialnego i wyłącznej strefy ekonomicznej w części dotyczącej parku krajobrazowego i jego otuliny, wymagają uzgodnienia z właściwym miejscowo regionalnym dyrektorem ochrony środowiska w zakresie ustaleń tych planów, mogących mieć negatywny wpływ na ochronę przyrody parku krajobrazowego.

Obszar chronionego krajobrazu

- Obszar chronionego krajobrazu obejmuje tereny chronione ze względu na wyróżniający się krajobraz o zróżnicowanych ekosystemach, wartościowe ze względu na możliwość zaspokajania potrzeb związanych z turystyką i wypoczynkiem lub pełnioną funkcją korytarzy ekologicznych.
- **Wyznaczenie** obszaru chronionego krajobrazu następuje w drodze **uchwały sejmiku województwa**, która określa jego nazwę, położenie, obszar, sprawującego nadzór, ustalenia dotyczące czynnej ochrony ekosystemów oraz zakazy właściwe dla danego obszaru chronionego krajobrazu lub jego części, wybrane spośród zakazów wymienionych w art. 24 ust. 1, wynikające z potrzeb jego ochrony. Likwidacja lub zmiana granic obszaru chronionego krajobrazu następuje w drodze uchwały sejmiku województwa, po zaopiniowaniu przez właściwe miejscowo rady gmin, z powodu bezpowrotnej utraty wyróżniającego się krajobrazu o zróżnicowanych ekosystemach i możliwości zaspokajania potrzeb związanych z turystyką i wypoczynkiem.
- Projekty ww. uchwał sejmiku województwa wymagają uzgodnienia z właściwym regionalnym dyrektorem ochrony środowiska.

Obszar chronionego krajobrazu - zakazy

- ▶ Na obszarze chronionego krajobrazu mogą być wprowadzone następujące zakazy:
- 1) 1. zabijania dziko występujących zwierząt, niszczenia ich nor, legowisk, innych schronień i miejsc rozrodu oraz tarlisk, złożonej ikry, z wyjątkiem amatorskiego połowu ryb oraz wykonywania czynności związanych z racjonalną gospodarką rolną, leśną, rybacką i łowiecką;
 - 2) 2. realizacji przedsięwzięć mogących znacząco oddziaływać na środowisko w rozumieniu przepisów ustawy o udostępnianiu informacji o środowisku i jego ochronie (...);
 - 3) 3. likwidowania i niszczenia zadrzewień śródpolnych, przydrożnych i nadwodnych, jeżeli nie wynikają one z potrzeby ochrony przeciwpowodziowej i zapewnienia bezpieczeństwa ruchu drogowego lub wodnego lub budowy, odbudowy, utrzymania, remontów lub naprawy urządzeń wodnych;
 - 4) 4. wydobywania do celów gospodarczych skał, w tym torfu, oraz skamieniałości, w tym kopalnych szczątków roślin i zwierząt, a także minerałów i bursztynu;
 - 5) 5. wykonywania prac ziemnych trwale zniekształcających rzeźbę terenu, z wyjątkiem prac związanych z zabezpieczeniem przeciwsztorowym, przeciwpowodziowym lub przeciwosuwiskowym lub utrzymaniem, budową, odbudową, naprawą lub remontem urządzeń wodnych;
 - 6) 6. dokonywania zmian stosunków wodnych, jeżeli służą innym celom niż ochrona przyrody lub zrównoważone wykorzystanie użytków rolnych i leśnych oraz racjonalna gospodarka wodna lub rybacka;
 - 7) 7. likwidowania naturalnych zbiorników wodnych, starorzeczy i obszarów wodno-błotnych;
 - 8) 8. budowania nowych obiektów budowlanych w pasie szerokości 100 m od: a) linii brzegów rzek, jezior i innych zbiorników wodnych; b) zasięgu lustra wody w sztucznych zbiornikach wodnych usytuowanych na wodach płynących przy normalnym poziomie piętrzenia określonym w pozwoleniu wodnoprawnym, o którym mowa w [art. 389 pkt 1](#) ustawy z dnia 20 lipca 2017 r. - Prawo wodne - z wyjątkiem obiektów służących turystyce wodnej, gospodarce wodnej lub rybackiej;
 - 9) 9. lokalizowania obiektów budowlanych w pasie szerokości 200 m od linii brzegów klifowych oraz w pasie technicznym brzegu morskiego.

Obszar chronionego krajobrazu

- zakazy

- Powyższe zakazy nie dotyczą:
 - 1) wykonywania zadań na rzecz obronności kraju i bezpieczeństwa państwa;
 - 2) prowadzenia akcji ratowniczej oraz działań związanych z bezpieczeństwem powszechnym;
 - 3) realizacji inwestycji celu publicznego;
 - 4) wykonywania zadań wynikających z planu ochrony, zadań ochronnych lub planu zadań ochronnych.
- Zakaz likwidowania i niszczenia zadrzewień śródpolnych, przydrożnych i nadwodnych nie dotyczy usunięcia drzewa lub krzewu w obrębie zadrzewienia, należących do gatunków obcych, określonych w przepisach wydanych na podstawie art. 120 ust. 2f.
- Zakaz realizacji przedsięwzięć mogących znacząco oddziaływać na środowisko w rozumieniu przepisów ustawy o udostępnianiu informacji o środowisku i jego ochronie (...) nie dotyczy realizacji przedsięwzięć mogących znacząco oddziaływać na środowisko, dla których przeprowadzona ocena oddziaływania na środowisko wykazała brak znacząco negatywnego wpływu na ochronę przyrody obszaru chronionego krajobrazu.

Obszar chronionego krajobrazu

- Projekty studiów uwarunkowań i kierunków zagospodarowania przestrzennego gmin, miejscowych planów zagospodarowania przestrzennego, planów zagospodarowania przestrzennego województw i planów zagospodarowania przestrzennego morskich wód wewnętrznych, morza terytorialnego i wyłącznej strefy ekonomicznej, w części dotyczącej obszaru chronionego krajobrazu, wymagają uzgodnienia z właściwym regionalnym dyrektorem ochrony środowiska w zakresie ustaleń tych planów, mogących mieć negatywny wpływ na ochronę przyrody obszaru chronionego krajobrazu.

- [PK_Doliny_Bobru.pdf](#)
- [OCHK Grodziec rozporządzenie.pdf](#)
- [OCHK Grodziec mapa.pdf](#)

Obszary Natura 2000

- najmłodsza forma ochrony przyrody w Polsce
- wprowadzona w 2004 r. jako jeden z obowiązków związanych z przystąpieniem naszego kraju do Unii Europejskiej.
- obszary Natura 2000 utworzono we wszystkich państwach członkowskich tworząc Europejską Sieć Ekologiczną obszarów ochrony Natura 2000

Pomniki przyrody

- Pojedyncze twory przyrody żywej i nieożywionej lub ich skupiska o szczególnej wartości przyrodniczej, naukowej, kulturowej, historycznej lub krajobrazowej oraz odznaczające się indywidualnymi cechami, wyróżniającymi je wśród innych tworów, okazałych rozmiarów drzewa, krzewy gatunków rodzimych lub obcych, źródła, wodospady, wywierzyska, skałki, jary, głązy narzutowe oraz jaskinie.
- Na terenach niezabudowanych, jeżeli nie stanowi to zagrożenia dla ludzi lub mienia, drzewa stanowiące pomniki przyrody podlegają ochronie aż do ich samoistnego, całkowitego rozpadu.
- Minister właściwy do spraw środowiska może określić, w drodze rozporządzenia, kryteria uznawania tworów przyrody żywej i nieożywionej za pomniki przyrody, kierując się potrzebą ochrony drzew i krzewów ze względu na ich wielkość, wiek, pokrój i znaczenie historyczne, a odnośnie tworów przyrody nieożywionej - ze względu na ich znaczenie naukowe, estetyczne i krajobrazowe.

Stanowiska dokumentacyjne

- Niewyodrębniające się na powierzchni lub możliwe do wyodrębnienia, ważne pod względem naukowym i dydaktycznym, miejsca występowania formacji geologicznych, nagromadzeń skamieniałości lub tworów mineralnych, jaskinie lub schroniska podskalne wraz z namuliskami oraz fragmenty eksploatowanych lub nieczynnych wyrobisk powierzchniowych i podziemnych.
- Stanowiskami dokumentacyjnymi mogą być także miejsca występowania kopalnych szczątków roślin lub zwierząt.

Użytki ekologiczne

- Zasługujące na ochronę pozostałości ekosystemów mających znaczenie dla zachowania różnorodności biologicznej - naturalne zbiorniki wodne, śródpolne i śródleśne oczka wodne, kępy drzew i krzewów, bagna, torfowiska, wydmy, płaty nieużytkowanej roślinności, starorzecza, wychodnie skalne, skarpy, kamieńce, siedliska przyrodnicze oraz stanowiska rzadkich lub chronionych gatunków roślin, zwierząt i grzybów, ich ostoje oraz miejsca rozmnażania lub miejsca sezonowego przebywania.

Zespoły przyrodniczo-krajobrazowe

- Zespołami przyrodniczo-krajobrazowymi są fragmenty krajobrazu naturalnego i kulturowego zasługujące na ochronę ze względu na ich walory widokowe lub estetyczne.

pomnik przyrody, stanowisko dokumentacyjne, użytek ekologiczny, zespół przyrodniczo-krajobrazowy

- **Ustanowienie** danej formy ochrony przyrody następuje w drodze **uchwały rady gminy**, która określa nazwę danego obiektu lub obszaru, jego położenie, sprawującego nadzór, szczególne cele ochrony, w razie potrzeby ustalenia dotyczące jego czynnej ochrony oraz zakazy właściwe dla tego obiektu, obszaru lub jego części, wybrane spośród zakazów wymienionych w ustawie o ochronie przyrody.
- Zniesienia danej formy ochrony przyrody dokonuje rada gminy w drodze uchwały.
- Projekty uchwał zarówno dotyczące ustanowienia, jak i zniesienia danej formy ochrony przyrody wymagają uzgodnienia z właściwym regionalnym dyrektorem ochrony środowiska.
- Zniesienie formy ochrony przyrody następuje w razie utraty wartości przyrodniczych, ze względu na które ustanowiono formę ochrony przyrody, lub w razie konieczności realizacji inwestycji celu publicznego lub zapewnienia bezpieczeństwa powszechnego.

pomnik przyrody, stanowisko dokumentacyjne, użytek ekologiczny, zespół przyrodniczo-krajobrazowy - zakazy

- W stosunku do pomnika przyrody, stanowiska dokumentacyjnego, użytku ekologicznego lub zespołu przyrodniczo-krajobrazowego moga być wprowadzone następujące zakazy:
 - 1) niszczenia, uszkodzania lub przekształcania obiektu lub obszaru;
 - 2) wykonywania prac ziemnych trwale zniekształcających rzeźbę terenu, z wyjątkiem prac związanych z zabezpieczeniem przeciwsztormowym lub przeciwpowodziowym albo budową, odbudową, utrzymywaniem, remontem lub naprawą urządzeń wodnych;
 - 3) uszkodzania i zanieczyszczania gleby;
 - 4) dokonywania zmian stosunków wodnych, jeżeli zmiany te nie służą ochronie przyrody albo racjonalnej gospodarce rolnej, leśnej, wodnej lub rybackiej;
 - 5) likwidowania, zasypywania i przekształcania naturalnych zbiorników wodnych, starorzeczy oraz obszarów wodno-błotnych;
 - 6) wylewania gnojowicy, z wyjątkiem nawożenia użytkowanych gruntów rolnych;
 - 7) zmiany sposobu użytkowania ziemi;
 - 8) wydobywania do celów gospodarczych skał, w tym torfu, oraz skamieniałości, w tym kopalnych szczątków roślin i zwierząt, a także minerałów i bursztynu;
 - 9) umyślnego zabijania dziko występujących zwierząt, niszczenia nor, legowisk zwierzęcych oraz tarlisk i złożonej ikry, z wyjątkiem amatorskiego połowu ryb oraz wykonywania czynności związanych z racjonalną gospodarką rolną, leśną, rybacką i łowiecką;
 - 10) zbioru, niszczenia, uszkodzania roślin i grzybów na obszarach użytków ekologicznych, utworzonych w celu ochrony stanowisk, siedlisk lub ostoi roślin i grzybów chronionych;
 - 11) umieszczania tablic reklamowych.

pomnik przyrody, stanowisko dokumentacyjne, użytek ekologiczny, zespół przyrodniczo-krajobrazowy - zakazy


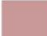
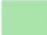
- Zakazy nie dotyczą:
 - 1) prac wykonywanych na potrzeby ochrony przyrody po uzgodnieniu z organem ustanawiającym daną formę ochrony przyrody;
 - 2) realizacji inwestycji celu publicznego po uzgodnieniu z organem ustanawiającym daną formę ochrony przyrody;
 - 3) zadań z zakresu obronności kraju w przypadku zagrożenia bezpieczeństwa państwa;
 - 4) likwidowania nagłych zagrożeń bezpieczeństwa powszechnego i prowadzenia akcji ratowniczych.

- [9. uchwała pp Bolesławiec.pdf](#)

Mapa form ochrony przyrody na obszarze województwa dolnośląskiego

0 25

Legenda

-  Parki Narodowe
-  Specjalne Obszary Ochrony
-  Obszary Specjalnej Ochrony
-  Rezerваты
-  Parki Krajobrazowe
-  Obszary Chronionego Krajobrazu
-  Zespoły Przyrodniczo Krajobrazowe

źródła danych:

- Formy ochrony przyrody - dane udostępniane przez Generalną Inspekcję Ochrony Środowiska w witrynie: <http://www.gdos.gov.pl/dane-i-metadane>
- © autorzy OpenStreetMap

Ochrona gatunkowa

- Obejmuje okazy gatunków oraz siedliska i ostoje roślin, zwierząt i grzybów.
- Ma na celu zapewnienie przetrwania i właściwego stanu ochrony dziko występujących na terenie kraju lub innych państw członkowskich Unii Europejskiej rzadkich, endemicznych, podatnych na zagrożenia i zagrożonych wyginięciem oraz objętych ochroną na podstawie przepisów umów międzynarodowych, których Rzeczpospolita Polska jest stroną, gatunków roślin, zwierząt i grzybów oraz ich siedlisk i ostoj, a także zachowanie różnorodności gatunkowej i genetycznej.
- W celu ochrony ostoj i stanowisk roślin lub grzybów objętych ochroną gatunkową lub ostoj, miejsc rozrodu i regularnego przebywania zwierząt objętych ochroną gatunkową mogą być ustalane strefy ochrony.
- Rośliny, zwierzęta i grzyby gatunków zagrożonych wyginięciem w środowisku przyrodniczym podlegają ochronie ex situ w ogrodach zoologicznych, ogrodach botanicznych lub bankach genów. Ochrona ta powinna zmierzać do przywrócenia osobników tych gatunków do środowiska przyrodniczego.

Ochrona gatunkowa

- Minister właściwy do spraw środowiska w porozumieniu z ministrem właściwym do spraw rolnictwa określi, w drodze rozporządzenia gatunki roślin/ zwierząt/ grzybów:
 - 1) objętych ochroną ścisłą, z wyszczególnieniem gatunków wymagających ochrony czynnej,
 - 2) objętych ochroną częściową,
 - 3) objętych ochroną częściową, które mogą być pozyskiwane, oraz sposoby ich pozyskiwania,
 - 4) wymagających ustalenia stref ochrony ich ostoi lub stanowisk.
- właściwe dla poszczególnych gatunków lub grup gatunków roślin/ zwierząt/ grzybów zakazy wybrane spośród zakazów określonych dla tych gatunków w ustawie oraz odstępstwa od zakazów wybrane spośród odstępstw również określonych w ustawie.
- sposoby ochrony gatunków, w tym wielkość stref ochrony
- kierując się potrzebą ochrony dziko występujących roślin/ zwierząt/ grzybów, ich siedlisk, ostoi lub stanowisk oraz wymaganiami ekologicznymi, naukowymi i kulturowymi, a także biorąc pod uwagę obowiązujące w tym zakresie przepisy prawa Unii Europejskiej.

Ochrona gatunkowa

- *Rozporządzenie Ministra Środowiska z dnia 9 października 2014 r. w sprawie ochrony gatunkowej grzybów (Dz. U. poz. 1408)*
- *Rozporządzenie Ministra Środowiska z dnia 9 października 2014 r. w sprawie ochrony gatunkowej roślin (Dz. U. poz. 1409)*
- *Rozporządzenie Ministra Środowiska z dnia 16 grudnia 2016 r. w sprawie ochrony gatunkowej zwierząt (Dz. U. poz. 2183)*
- Regionalny dyrektor ochrony środowiska może wprowadzić na terenie województwa, na czas określony, w drodze aktu prawa miejscowego w formie zarządzenia, ochronę gatunków roślin, zwierząt lub grzybów, nieobjętych ochroną określoną w przepisach, o których mowa w ustawie o ochronie przyrody, a także właściwe dla nich zakazy i odstępstwa wybrane spośród zakazów i odstępstw określonych w ustawie.

Chronione gatunki roślin i grzybów

- stosunku do **dziko występujących** roślin lub grzybów gatunków objętych ochroną gatunkową mogą być wprowadzone następujące zakazy:
 - 1) umyślnego niszczenia;
 - 2) umyślnego zrywania lub uszkodzania;
 - 3) niszczenia ich siedlisk lub ostoi;
 - 4) dokonywania zmian stosunków wodnych, stosowania środków chemicznych, niszczenia ściółki leśnej lub niszczenia gleby w ostojach;
 - 5) hodowli;
 - 6) pozyskiwania lub zbioru;
 - 7) przetrzymywania lub posiadania okazów gatunków;
 - 8) zbywania, oferowania do sprzedaży, wymiany, darowizny lub transportu okazów gatunków;
 - 9) wwożenia z zagranicy lub wywożenia poza granicę państwa okazów gatunków;
 - 10) umyślnego przemieszczania w środowisku przyrodniczym;
 - 11) umyślnego wprowadzania do środowiska przyrodniczego.

Chronione gatunki roślin i grzybów

- W stosunku do **innych niż dziko występujących** roślin lub grzybów gatunków objętych ochroną gatunkową mogą być wprowadzone następujące zakazy:
 - 1) hodowli;
 - 2) przetrzymywania lub posiadania okazów gatunków;
 - 3) zbywania, oferowania do sprzedaży, wymiany, darowizny lub transportu okazów gatunków;
 - 4) wwożenia z zagranicy lub wywożenia poza granicę państwa okazów gatunków;
 - 5) umyślnego wprowadzania do środowiska przyrodniczego.

Chronione gatunki roślin i grzybów

- W stosunku do gatunków roślin lub grzybów objętych ochroną gatunkową moga być wprowadzone, w przypadku braku rozwiązań alternatywnych i jeżeli nie są szkodliwe dla zachowania we właściwym stanie ochrony dziko występujących populacji chronionych gatunków roślin lub grzybów, odstępstwa od zakazów dotyczące:
 - 1) wykonywania czynności związanych z prowadzeniem racjonalnej gospodarki rolnej, leśnej lub rybackiej, jeżeli technologia prac uniemożliwia przestrzeganie zakazów (UWAGA: odstępstwo nie dotyczy gatunków wymienionych w załączniku IV dyrektywy w sprawie ochrony siedlisk przyrodniczych oraz dzikiej fauny i flory = gatunki, które wymagają ścisłej ochrony)
 - 2) usuwania roślin oraz grzybów niszczących materiały lub obiekty budowlane;
 - 3) pozyskiwania gatunków objętych ochroną częściową wskazanych do pozyskania przez podmioty, które uzyskały zezwolenie regionalnego dyrektora ochrony środowiska lub Generalnego Dyrektora Ochrony Środowiska na ich pozyskiwanie;
 - 4) przetrzymywania, posiadania, zbywania, oferowania do sprzedaży, wymiany, darowizny, a także wywożenia poza granicę państwa ww. okazów gatunków, pozyskanych na podstawie ww. zezwolenia,
 - 5) przetrzymywania, posiadania, zbywania, oferowania do sprzedaży, wymiany, darowizny, a także wywożenia poza granicę państwa okazów gatunków pozyskanych poza granicą państwa i wwiezionych z zagranicy na podstawie zezwolenia regionalnego dyrektora ochrony środowiska lub Generalnego Dyrektora Ochrony Środowiska.

Chronione gatunki zwierząt

- W stosunku do **dziko występujących** zwierząt gatunków objętych ochroną gatunkową mogą być wprowadzone następujące zakazy:
 - 1) umyślnego zabijania;
 - 2) umyślnego okaleczania lub chwytania;
 - 3) umyślnego niszczenia ich jaj, postaci młodocianych lub form rozwojowych;
 - 4) transportu;
 - 5) chowu lub hodowli;
 - 6) zbierania, pozyskiwania, przetrzymywania, posiadania lub preparowania okazów gatunków;
 - 7) niszczenia siedlisk lub ostoi, będących ich obszarem rozrodu, wychowu młodych, odpoczynku, migracji lub żerowania;
 - 8) niszczenia, usuwania lub uszkodzania gniazd, mrowisk, nor, legowisk, żeremi, tam, tarlisk, zimowisk lub innych schronień;
 - 9) umyślnego uniemożliwiania dostępu do schronień;
 - 10) zbywania, oferowania do sprzedaży, wymiany, darowizny lub transportu w celu sprzedaży okazów gatunków;
 - 11) wwożenia z zagranicy lub wywożenia poza granicę państwa okazów gatunków;
 - 12) umyślnego płoszenia lub niepokojenia;
 - 13) umyślnego płoszenia lub niepokojenia w miejscach noclegu, w okresie lęgowym w miejscach rozrodu lub wychowu młodych lub w miejscach żerowania zgrupowań ptaków migrujących lub zimujących;
 - 14) fotografowania, filmowania lub obserwacji, mogących powodować ich płoszenie lub niepokojenie;
 - 15) umyślnego przemieszczania z miejsc regularnego przebywania na inne miejsca;
 - 16) umyślnego wprowadzania do środowiska przyrodniczego.

Chronione gatunki zwierząt

- W stosunku do **innych niż dziko występujących** zwierząt gatunków objętych ochroną gatunkową mogą być wprowadzone następujące zakazy:
 - 1) umyślnego zabijania;
 - 2) umyślnego niszczenia ich jaj, postaci młodocianych lub form rozwojowych;
 - 3) transportu;
 - 4) chowu lub hodowli;
 - 5) przetrzymywania, posiadania lub preparowania okazów gatunków;
 - 6) zbywania, oferowania do sprzedaży, wymiany, darowizny lub transportu w celu sprzedaży okazów gatunków;
 - 7) wwożenia z zagranicy lub wywożenia poza granicę państwa okazów gatunków;
 - 8) umyślnego wprowadzania do środowiska przyrodniczego.

Chronione gatunki zwierząt

- W stosunku do gatunków zwierząt objętych ochroną gatunkową mogą być wprowadzone, w przypadku braku rozwiązań alternatywnych i jeżeli nie są szkodliwe dla zachowania we właściwym stanie ochrony dziko występujących populacji chronionych gatunków zwierząt, odstępstwa od zakazów dotyczące:
 - 1) usuwania od dnia 16 października do końca lutego gniazd z budek dla ptaków i ssaków;
 - 2) usuwania od dnia 16 października do końca lutego gniazd ptasich z obiektów budowlanych lub terenów zieleni, jeżeli wymagają tego względy bezpieczeństwa lub sanitarne;
 - 3) chwytania na terenach zabudowanych przez podmioty upoważnione przez regionalnego dyrektora ochrony środowiska zabłąkanych zwierząt i przemieszczania ich do miejsc regularnego przebywania;
 - 4) chwytania zwierząt rannych lub osłabionych w celu udzielenia im pomocy weterynaryjnej i przemieszczania ich do ośrodków rehabilitacji zwierząt;
 - 5) zapobiegania poważnym szkodom w odniesieniu do upraw rolnych, inwentarza żywego, lasów, rybostanu, wody lub innych rodzajów mienia (w przypadku gatunków ptaków zapobieganie poważnym szkodom odnosi się do zbóż, inwentarza żywego, lasów, rybostanu lub wody);
 - 6) pozyskiwania okazów gatunków objętych ochroną częściową wskazanych do pozyskania przez podmioty, które uzyskały zezwolenie regionalnego dyrektora ochrony środowiska lub Generalnego Dyrektora Ochrony Środowiska na ich pozyskiwanie;
 - 7) przetrzymywania, posiadania, zbywania, oferowania do sprzedaży, wymiany, darowizny, a także wywożenia poza granicę państwa okazów gatunków objętych ochroną częściową wskazanych do pozyskania pozyskanych na podstawie ww. zezwolenia;
 - 8) przetrzymywania, posiadania, zbywania, oferowania do sprzedaży, wymiany, darowizny, a także wywożenia poza granicę państwa okazów gatunków pozyskanych poza granicą państwa i wwiezionych z zagranicy na podstawie zezwolenia regionalnego dyrektora ochrony środowiska lub Generalnego Dyrektora Ochrony Środowiska;
 - 9) zbierania i przechowywania piór ptaków;
 - 10) wykonywania czynności związanych z prowadzeniem racjonalnej gospodarki leśnej lub rolnej, jeżeli technologia prac uniemożliwia przestrzeganie zakazów.

Chronione gatunki zwierząt

- Chwytnie lub zabijanie dziko występujących zwierząt nie może być wykonywane przy użyciu urządzeń, sposobów lub metod działających na dużą skalę lub niewybiórczo, mogących powodować lokalny zanik lub poważne zaburzenia populacji tych zwierząt, a w szczególności przy użyciu:
 - 1) oślepionych lub okaleczonych zwierząt jako wabików;
 - 2) urządzeń odtwarzających nagrania głosów zwierząt;
 - 3) urządzeń elektrycznych lub elektronicznych, mogących zabijać lub ogłuszać (nie dotyczy połowu ryb dokonywanego przez wytwarzanie w wodzie pola elektrycznego charakterystycznego dla prądu stałego lub impulsowego);
 - 4) sztucznych źródeł światła;
 - 5) luster i innych urządzeń oślepiających;
 - 6) urządzeń wizyjnych ułatwiających strzelanie w nocy, w tym powiększających lub przetwarzających obraz oraz oświetlających cel;
 - 7) materiałów wybuchowych;
 - 8) sieci działających niewybiórczo;
 - 9) pułapek działających niewybiórczo;
 - 10) kusz;
 - 11) trucizn lub przynęt zatrutych albo zawierających środki usypiające;
 - 12) gazów i dymów stosowanych do wypłaszania;
 - 13) automatycznej lub półautomatycznej broni z magazynkiem mieszczącym więcej niż 2 naboje;
 - 14) statków powietrznych;
 - 15) pojazdów silnikowych w ruchu;
 - 16) siatek, lepów i haków;
 - 17) łodzi prowadzonych z prędkością większą niż 5 kilometrów na godzinę.

Ochrona gatunkowa – właściwość organów

Generalny Dyrektor Ochrony Środowiska

- w stosunku do dziko występujących roślin lub grzybów gatunków objętych ochroną gatunkową na wwożenie z zagranicy lub wywożenie poza granicę państwa okazów gatunków;
- w stosunku do dziko występujących zwierząt gatunków objętych ochroną gatunkową na umyślne zabijanie, wwożenie z zagranicy lub wywożenia poza granicę państwa okazów gatunków, umyślnego wprowadzania do środowiska przyrodniczego
- objętych ochroną ścisłą i częściową - na czynności podlegające zakazom określonym jeżeli zezwolenie dotyczy obszaru wykraczającego poza granice dwóch województw lub jeżeli ma to związek z działaniami podejmowanymi przez ministra właściwego do spraw środowiska, w tym dotyczącymi realizacji programu ochrony i zrównoważonego użytkowania różnorodności biologicznej, programów ochrony gatunków zagrożonych wyginięciem lub umów międzynarodowych.

Regionalny dyrektor ochrony środowiska na obszarze swojego działania w stosunku do gatunków:

- objętych ochroną częściową - na wszystkie czynności podlegające zakazom zarówno w odniesieniu do gatunków dziko występujących, jak i innych niż dziko występujące roślin, zwierząt i grzybów;
- objętych ochroną ścisłą - na pozostałe czynności podlegające zakazom zarówno w odniesieniu do gatunków dziko występujących, jak i innych niż dziko występujące roślin, zwierząt i grzybów.

Minister właściwy do spraw środowiska na obszarze parku narodowego może, po zasięgnięciu opinii dyrektora parku narodowego w odniesieniu do wszystkich zakazów i wszystkich gatunków chronionych

Ochrona gatunkowa

- Zezwolenia (z zastrzeżeniem wskazanym na następnym slajdzie), mogą być wydane **w przypadku braku rozwiązań alternatywnych, jeżeli nie są szkodliwe dla zachowania we właściwym stanie ochrony dziko występujących populacji chronionych gatunków roślin, zwierząt lub grzybów** oraz:
 - 1) leżą w interesie ochrony dziko występujących gatunków roślin, zwierząt, grzybów lub ochrony siedlisk przyrodniczych lub
 - 2) wynikają z konieczności ograniczenia poważnych szkód w odniesieniu do upraw rolnych, inwentarza żywego, lasów, rybostanu, wody lub innych rodzajów mienia (w przypadku gatunków ptaków dotyczy szkód w odniesieniu do zbóż, inwentarza żywego, lasów, rybostanu lub wody), lub
 - 3) leżą w interesie zdrowia lub bezpieczeństwa powszechnego, lub
 - 4) są niezbędne w realizacji badań naukowych, działań edukacyjnych lub celów związanych z odbudową populacji, reintrodukcją gatunków roślin, zwierząt lub grzybów, albo do celów działań reprodukcyjnych, w tym do sztucznego rozmnażania roślin, lub
 - 5) umożliwiają, w ściśle kontrolowanych warunkach, selektywnie i w ograniczonym stopniu, zbiór, pozyskiwanie lub przetrzymywanie okazów roślin lub grzybów oraz chwytanie, pozyskiwanie lub przetrzymywanie okazów zwierząt gatunków objętych ochroną w liczbie określonej przez wydającego zezwolenie, lub
 - 6) w przypadku gatunków objętych ochroną ścisłą, gatunków ptaków oraz gatunków wymienionych w załączniku IV dyrektywy Rady 92/43/EWG z dnia 21 maja 1992 r. w sprawie ochrony siedlisk przyrodniczych oraz dzikiej fauny i flory - wynikają z koniecznych wymogów nadrzędnego interesu publicznego, w tym wymogów o charakterze społecznym lub gospodarczym lub wymogów związanych z korzystnymi skutkami o podstawowym znaczeniu dla środowiska (w przypadku gatunków ptaków dotyczy jedynie wydania zezwolenia na niszczenie siedlisk lub ostoj, będących ich obszarem rozrodu, wychowu młodych, odpoczynku, migracji lub żerowania), lub
 - 7) w przypadku gatunków innych niż wyżej wymienione - wynikają ze słusznego interesu strony lub koniecznych wymogów nadrzędnego interesu publicznego, w tym wymogów o charakterze społecznym lub gospodarczym lub wymogów związanych z korzystnymi skutkami o podstawowym znaczeniu dla środowiska.

Ochrona gatunkowa

- W stosunku do gatunków ptaków zezwolenia na umyślne płoszenie lub niepokojenie w miejscach noclegu, w okresie lęgowym w miejscach rozrodu lub wychowu młodych lub w miejscach żerowania zgrupowań ptaków migrujących lub zimujących, mogą być wydane w przypadku braku rozwiązań alternatywnych, jeżeli czynności te nie są szkodliwe dla zachowania we właściwym stanie ochrony dziko występujących populacji chronionych gatunków zwierząt.
- Zezwolenia na wwożenie z zagranicy lub wywożenie poza granicę państwa okazów gatunków roślin, zwierząt i grzybów (dziko występujących i innych niż dziko występujące), mogą być wydane, jeżeli czynności te nie są szkodliwe dla zachowania we właściwym stanie ochrony dziko występujących populacji chronionych gatunków roślin, zwierząt lub grzybów.

Strefy ochrony

- Regionalny dyrektor ochrony środowiska może ustalać i likwidować, w drodze decyzji administracyjnej:
 - 1) strefy ochrony ostoi oraz stanowisk roślin objętych ochroną gatunkową,
 - 2) strefy ochrony ostoi, miejsc rozrodu i regularnego przebywania zwierząt objętych ochroną gatunkową,
 - 3) strefy ochrony ostoi oraz stanowisk grzybów objętych ochroną gatunkową.
- Gatunki strefowe wymienione są w poszczególnych rozporządzeniach Ministra Środowiska w sprawie ochrony gatunkowej.
- Granice stref ochrony oznacza się tablicami z napisem, odpowiednio: "ostoja roślin", "ostoja zwierząt" albo "ostoja grzybów" i informacją: "osobom nieupoważnionym wstęp wzbroniony".
- Regionalny dyrektor ochrony środowiska prowadzi rejestr stref ochrony

Strefy ochrony

- W strefach ochrony bez zezwolenia regionalnego dyrektora ochrony środowiska zabrania się:
 - 1) przebywania osób, z wyjątkiem właściciela nieruchomości objętej strefą ochrony oraz osób sprawujących zarząd i nadzór nad obszarami objętymi strefą ochrony, oraz osób wykonujących prace na podstawie umowy zawartej z właścicielem lub zarządcą;
 - 2) wycinania drzew lub krzewów;
 - 3) dokonywania zmian stosunków wodnych, jeżeli nie jest to związane z potrzebą ochrony poszczególnych gatunków;
 - 4) wznoszenia obiektów, urządzeń i instalacji.
- Wydając zezwolenie na odstępianie od ww. zakazów regionalny dyrektor ochrony środowiska kieruje się wymogami ochrony ostoj oraz stanowisk roślin, zwierząt lub grzybów objętych ochroną gatunkową.

Art. 131. [Odpowiedzialność za wykroczenia] ustawy o ochronie przyrody

Kto:

14) bez zezwolenia lub wbrew jego warunkom
narusza zakazy w stosunku do roślin, zwierząt
lub grzybów objętych ochroną gatunkową

- podlega karze aresztu albo grzywny.

Ochrona gatunkowa zwierząt:

- rok 2015: 6 zgłoszeń do organów ścigania (Policja), 1 skierowanie sprawy do sądu;
- rok 2016: 3 zgłoszenia, 1 skierowanie sprawy do sądu;
- rok 2017: 7 zgłoszeń, 1 skierowanie sprawy do sądu (51 spraw interwencyjnych);
- rok 2018: 5 zgłoszenia (62 sprawy interwencyjne);
- rok 2019: 3 zgłoszenia (około 15 spraw interwencyjnych)

zgłoszenie incydentu;

- rozpatrzenie sprawy/zebranie materiału dowodowego;**
- zgłoszenie sprawy do organów ścigania**

Zawiadomienia do organów ścigania

- Zgłoszenie osoby fizycznej: zniszczenie przez firmę gniazd oknówki *Delicho nurbicum* we Wrocławiu;
- Zgłoszenie osoby fizycznej: rozbieranie tam bobrowych w m. Posadowice;
- Zgłoszenie Dolnośląskiego Zespołu Parków Krajobrazowych: zabicie wilka w granicach Przemkowskiego Parku Krajobrazowego;
- Zgłoszenie osoby fizycznej: podpalenie dębu będącego siedliskiem pachnicy debowej *Osmoderma eremita* i kozioroga dębosza *Cerambyx cerdo*

Przepisy karne

Art 127 *ustawy o ochronie przyrody*

[Naruszenie zakazów przewidzianych w ustawie]

- Kto umyślnie:
 - 1) narusza zakazy obowiązujące w:
 - a) parkach narodowych,
 - b) rezerwatach przyrody,
 - c) parkach krajobrazowych,
 - d) obszarach chronionego krajobrazu,
 - e) obszarach Natura 2000,
 - 2) narusza zakazy obowiązujące w stosunku do:
 - a) pomników przyrody,
 - b) stanowisk dokumentacyjnych,
 - c) użytków ekologicznych,
 - d) zespołów przyrodniczo-krajobrazowych,
- podlega karze aresztu albo grzywny.

Dziękuję za uwagę

wroclaw.rdos.gov.pl
sekretariat.wroclaw@rdos.gov.pl