

# Analiza przepisów dotyczących form ochrony przyrody występujących na obszarze woj. małopolskiego

**Monika Kozieł**

główny specjalista ds. obszarów Natura 2000

Regionalna Dyrekcja Ochrony Środowiska w Krakowie



## Formy ochrony przyrody

Na podstawie art. 6 ust. 1 ustawy o ochronie przyrody formami ochrony przyrody są:

- 1) parki narodowe;
- 2) rezerваты przyrody;
- 3) parki krajobrazowe;
- 4) obszary chronionego krajobrazu;
- 5) obszary Natura 2000;
- 6) pomniki przyrody;
- 7) stanowiska dokumentacyjne;
- 8) użytki ekologiczne;
- 9) zespoły przyrodniczo-krajobrazowe;
- 10) ochrona gatunkowa roślin, zwierząt i grzybów.

## Parki narodowe i rezerваты przyrody w Małopolsce

**6 parków narodowych – pow. 380,84 km<sup>2</sup> :**

Babiogórski PN – pow. 33,92 km<sup>2</sup>,

Gorczański PN – pow. 70,3 km<sup>2</sup>,

Magurski PN – pow. 20,4 km<sup>2</sup>,

Ojcowski PN – pow. 21,46 km<sup>2</sup>,

Pieniński PN – pow. 23,46 km<sup>2</sup>,






Tatrzański PN – pow. 211,6 km<sup>2</sup>,

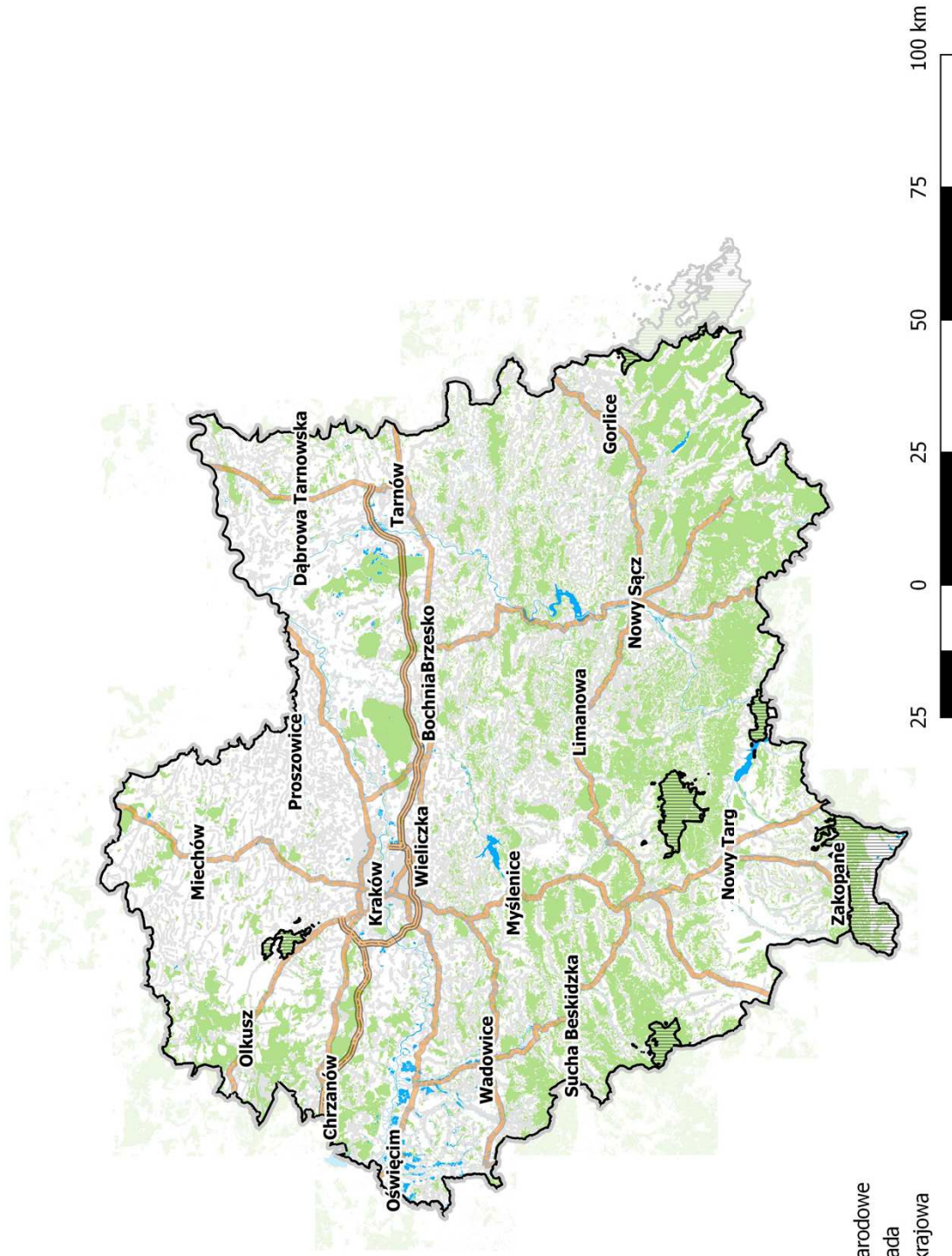
**85 rezerwatów przyrody – pow. 34,22 km<sup>2</sup>**



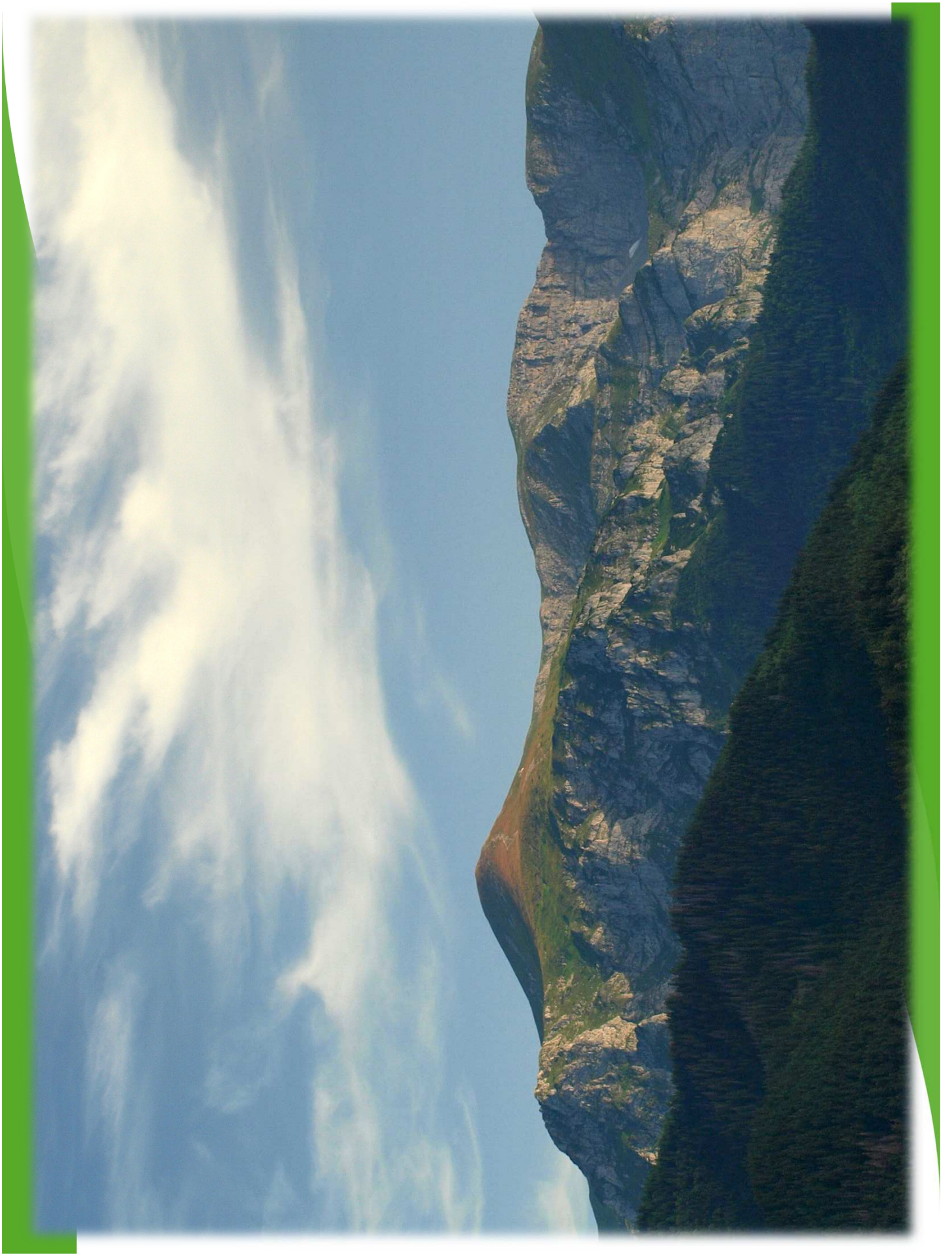
REGIONALNA  
DYREKCJA  
OCHRONY  
ŚRODOWISKA  
W KRAKOWIE

### Legenda

-  Parki Narodowe
-  Autostrada
-  Droga krajowa
-  lasy
-  wody











## Parki narodowe i rezerваты przyrody

Zakazy obowiązujące na terenie parków narodowych i rezerwatów przyrody - **art. 15 ustawy z dnia 16 kwietnia 2004 r. o ochronie przyrody** (Dz. U. z 2018 r. poz. 1614 ze zm.)

Najczęściej łamane to:

13) zbiór dziko występujących roślin i grzybów oraz ich części, z wyjątkiem miejsc wyznaczonych przez dyrektora pn, a w rezerwacie przyrody - przez regionalnego dyrektora ochrony środowiska (dalej rdoś);

15) ruch pieszy, rowerowy, narciarski i jazdy konnej wierzchem, z wyjątkiem szlaków i tras narciarskich wyznaczonych przez dyrektora pn, a w rezerwacie przyrody - przez rdoś;

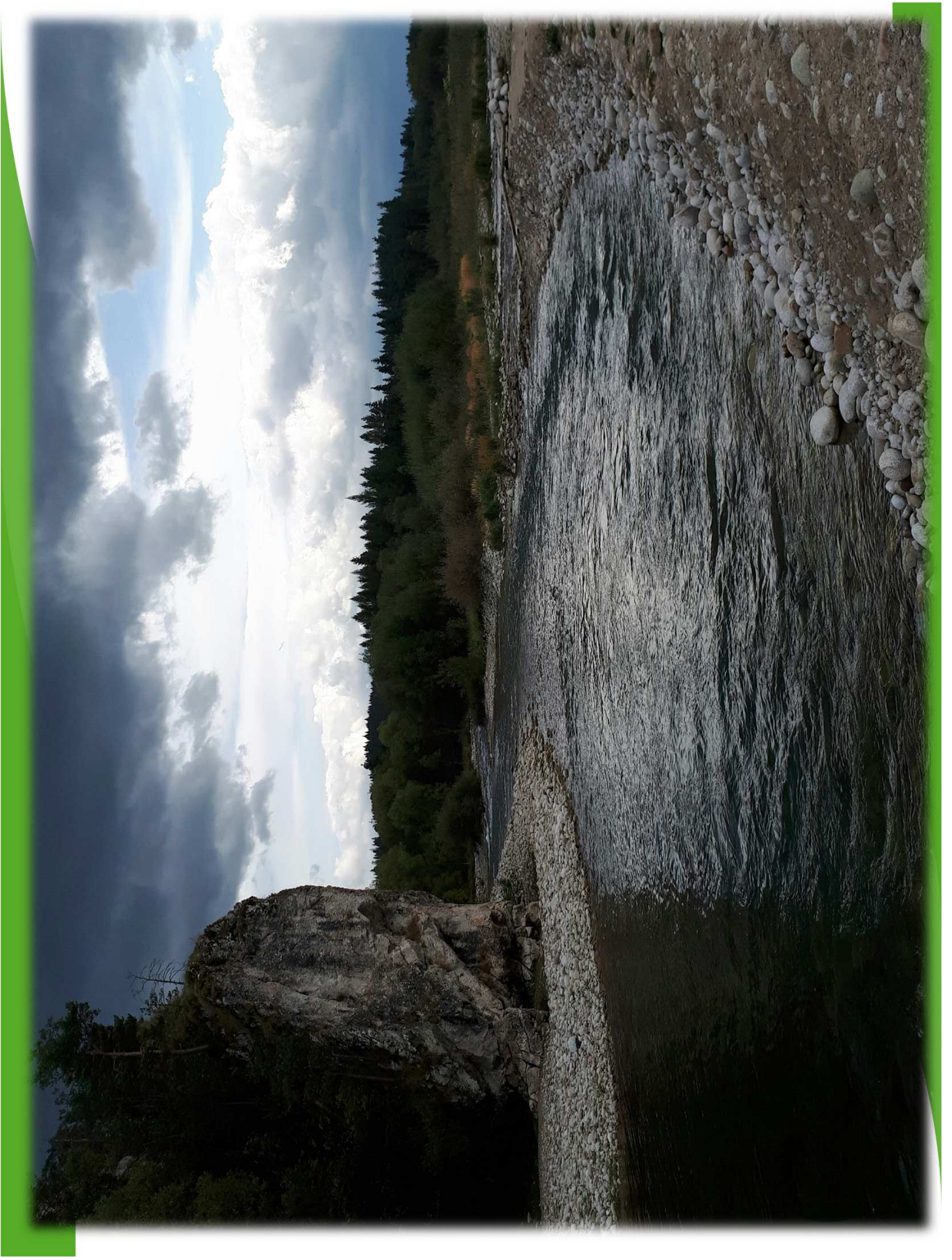
17) wspinaczka, eksploracja jaskiń lub zbiorników wodnych, z wyjątkiem miejsc wyznaczonych przez dyrektora pn a w rezerwacie przyrody - przez rdoś;

18) ruch pojazdów poza drogami publicznymi oraz poza drogami położonymi na nieruchomościach stanowiących własność pn lub będących w użytkowaniu wieczystym pn, wskazanymi przez dyrektora pn, a w rezerwacie przyrody przez rdoś;









## Parki krajobrazowe w Małopolsce

**11 parków krajobrazowych – pow. 1782,96 km<sup>2</sup> :**

PK Beskidu Małego

Bielańsko-Tyniecki PK

Dłubniański PK

Rudniański PK

Tenczyński PK

PK Dolinki Krakowskie

PK Orlich Gniazd

Popradzki PK

PK Pasma Brzanki

Ciężkowicko-Rożnowski PK

Wiśnicko-Lipnicki PK

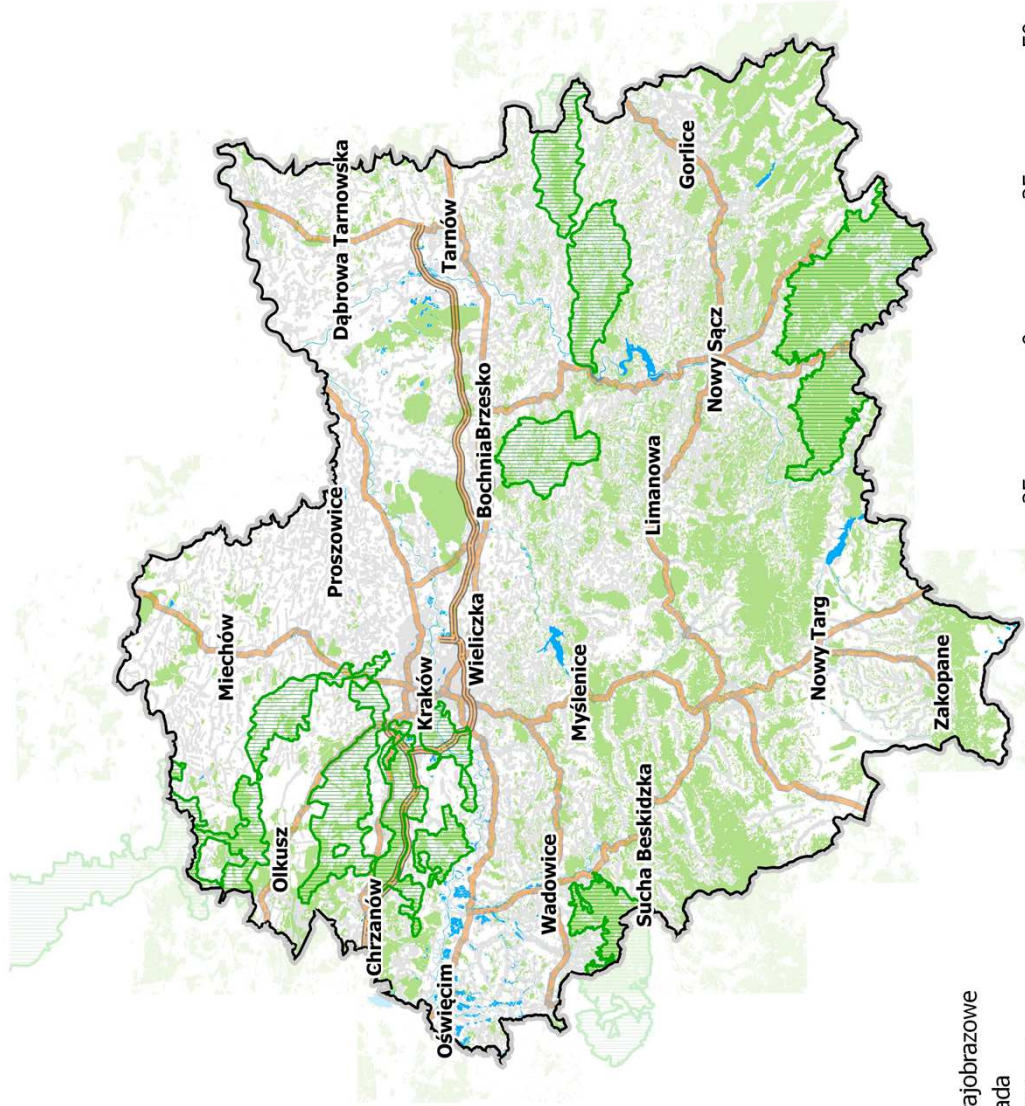




REGIONALNA  
DYREKCJA  
OCHRONY  
ŚRODOWISKA  
W KRAKOWIE

### Legenda

-  Parki Krajobrazowe
-  Autostrada
-  Droga krajowa
-  lasy
-  wody

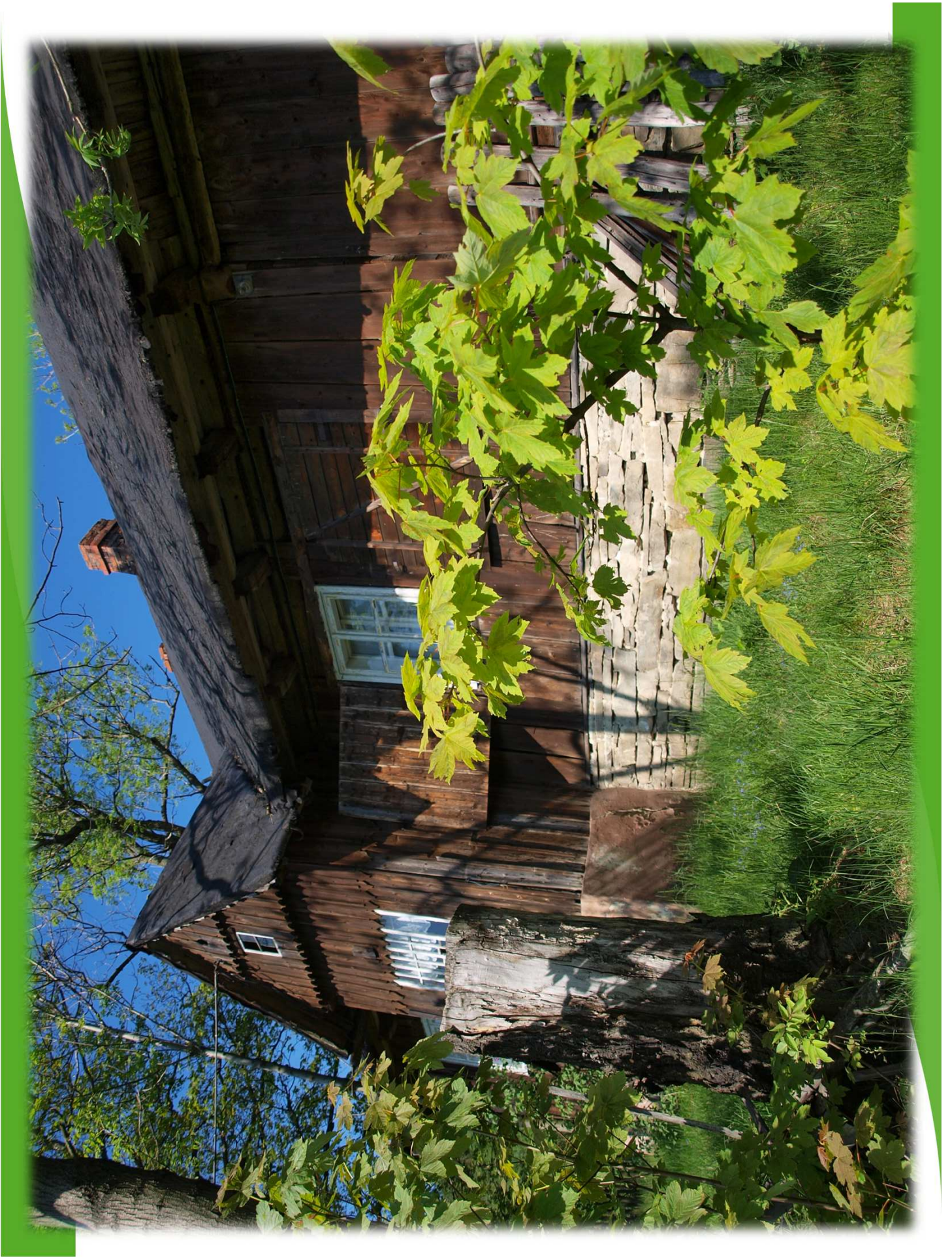


25 0 25 50 75 100 km











# Obszary chronionego krajobrazu w Małopolsce

**10 Obszarów Chronionego Krajobrazu– pow. 5729,00 km<sup>2</sup> :**

Bratucicki OChK

OChK Doliny Wisły

Jastrzębsko-Żdżarski OChK

Koszycki OChK

OChK Wyżyny Miechowskiej

OChK Pogórza Ciężkowickiego

Południowomałopolski OChKr

Radłowsko-Wierzchosławicki OChK






OChK Wschodniego Pogórza Wiśnickiego

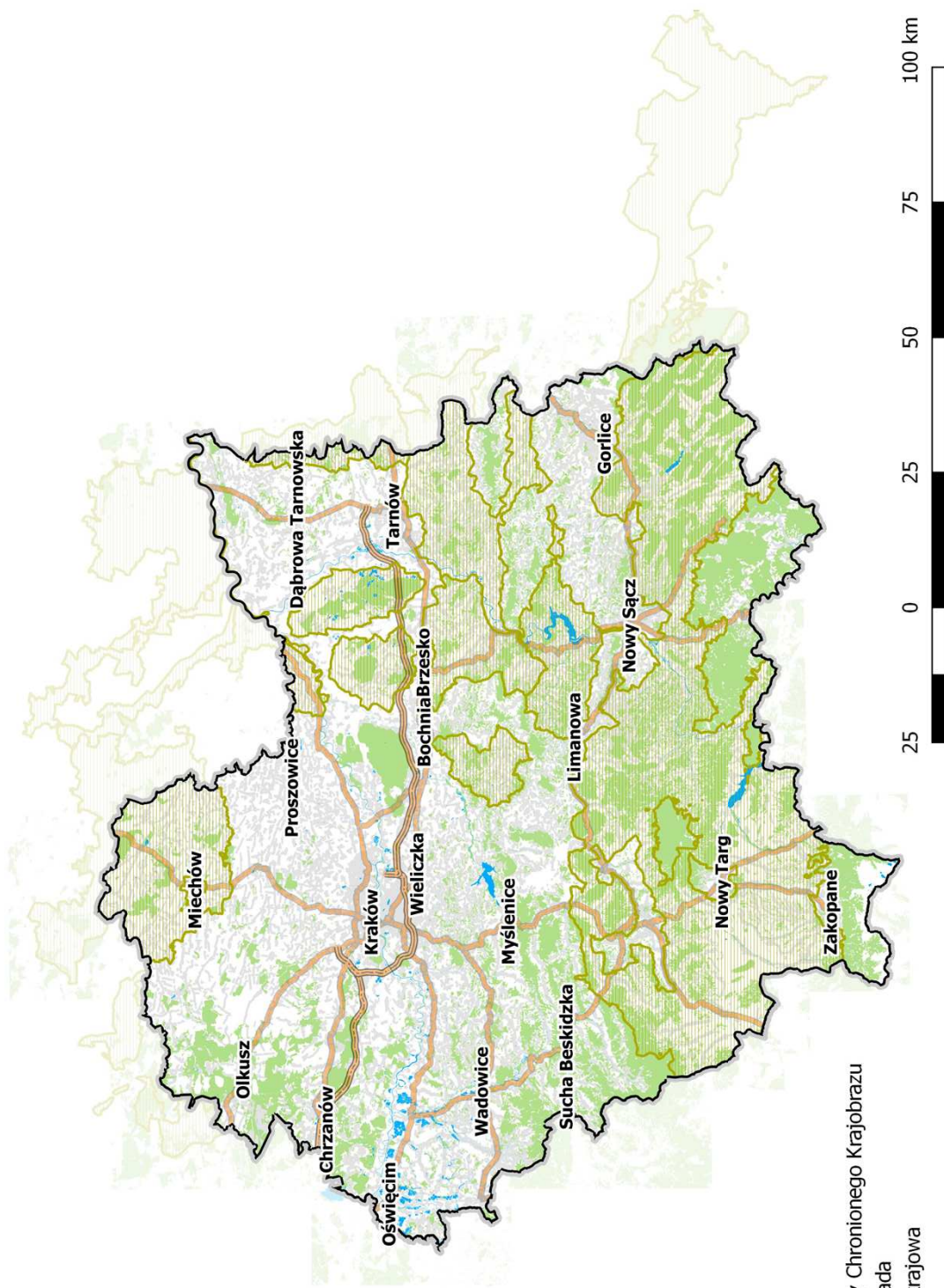
OChK Zachodniego Pogórza Wiśnickiego



REGIONALNA  
DYREKCJA  
OCHRONY  
ŚRODOWISKA  
W KRAKOWIE

### Legenda

-  Obszary Chronionego Krajobrazu
-  Autostrada
-  Droga krajowa
-  lasy
-  wody



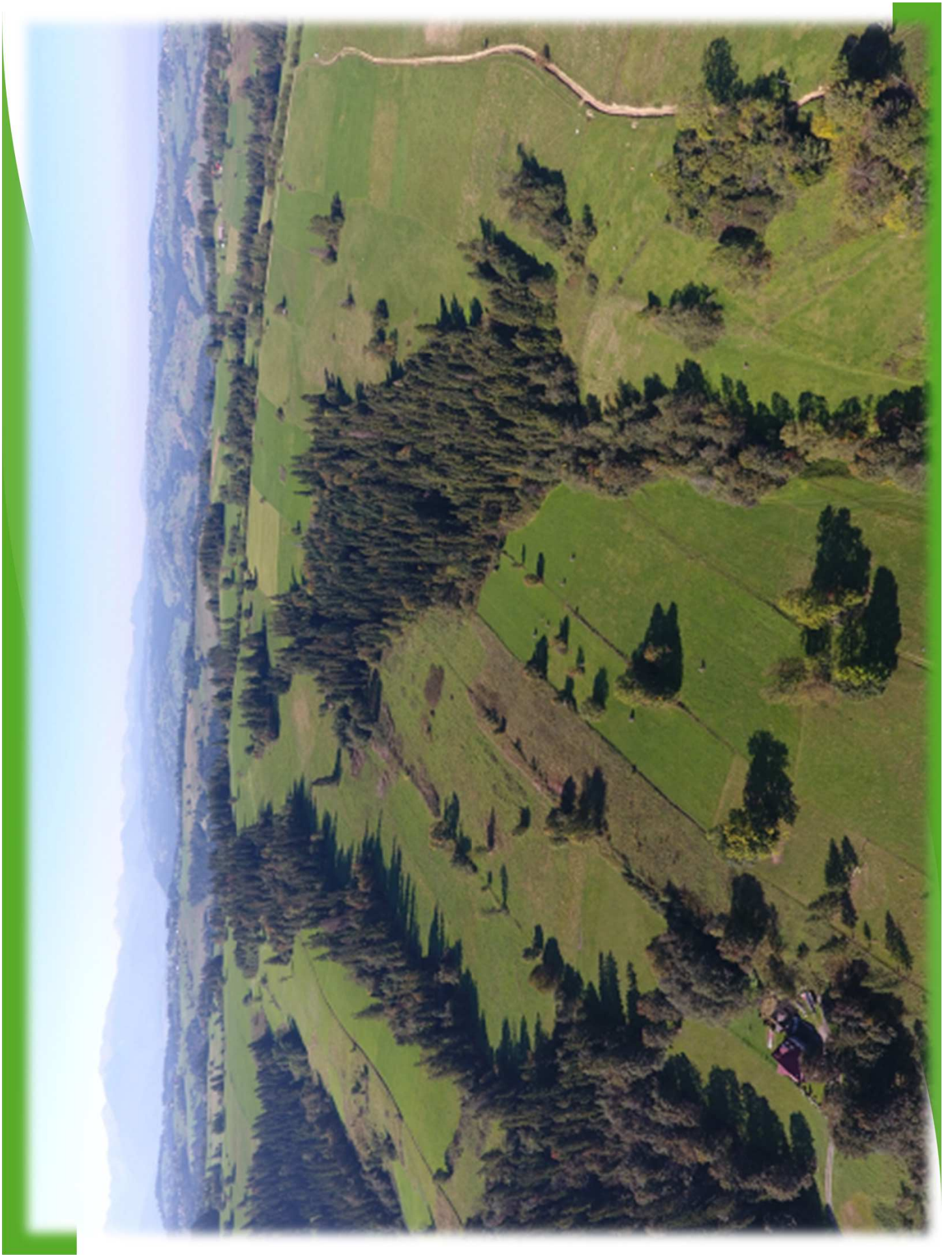












# Parki krajobrazowe

Zakazy obowiązujące na terenie parków krajobrazowych - **art. 17 ustawy z dnia 16 kwietnia 2004 r. o ochronie przyrody** (Dz. U. z 2018 r. poz. 1614 ze zm.)

Najczęściej łamane to:

- 3) likwidowanie i niszczenie zadrzewień śródpolnych, przydrożnych i nadwodnych, jeżeli nie wynikają z potrzeby ochrony przeciwpowodziowej lub zapewnienia bezpieczeństwa ruchu drogowego lub wodnego lub budowy, odbudowy, utrzymania, r
- 4) pozyskiwanie do celów gospodarczych skał, w tym torfu, oraz skamieniałości, w tym kopalnych szczątków roślin i zwierząt, a także minerałów i bursztynu;
- 5) wykonywanie prac ziemnych trwale zniekształcających rzeźbę terenu, z wyjątkiem prac związanych z zabezpieczeniem przeciwsztormowym, przeciwpowodziowym lub przeciwośuwiskowym lub budową, odbudową, utrzymaniem, remontem lub naprawą urządzeń wodnych;
- 6) dokonywanie zmian stosunków wodnych, jeżeli zmiany te nie służą ochronie przyrody lub racjonalnej gospodarce rolnej, leśnej, wodnej lub rybackiej;
- emontów lub naprawy urządzeń wodnych;
- 9) likwidowanie, zasypywanie i przekształcanie zbiorników wodnych, starorzeczy oraz obszarów wodno-błotnych;

# Obszary chronionego krajobrazu

Zakazy obowiązujące na terenie obszarów chronionego krajobrazów - **art. 24 ustawy z dnia 16 kwietnia 2004 r. o ochronie przyrody** (Dz. U. z 2018 r. poz. 1614 ze zm.)

Najczęściej łamane to:

- 3) likwidowanie i niszczenie zadrzewień śródpolnych, przydrożnych i nadwodnych, jeżeli nie wynikają z potrzeby ochrony przeciwpowodziowej lub zapewnienia bezpieczeństwa ruchu drogowego lub wodnego lub budowy, odbudowy, utrzymania, r
- 4) pozyskiwanie do celów gospodarczych skał, w tym torfu, oraz skamieniałości, w tym kopalnych szczątków roślin i zwierząt, a także minerałów i bursztynu;
- 5) wykonywanie prac ziemnych trwale zniekształcających rzeźbę terenu, z wyjątkiem prac związanych z zabezpieczeniem przeciwsztormowym, przeciwpowodziowym lub przeciwośuwiskowym lub budową, odbudową, utrzymaniem, remontem lub naprawą urządzeń wodnych;
- 6) dokonywanie zmian stosunków wodnych, jeżeli zmiany te nie służą ochronie przyrody lub racjonalnej gospodarce rolnej, leśnej, wodnej lub rybackiej;  
remontów lub naprawy urządzeń wodnych;
- 9) likwidowanie, zasypywania i przekształcania zbiorników wodnych, starorzeczy oraz obszarów wodno-błotnych;









































10/16/2017

Kostrze

Image © 2018 DigitalGlobe

Google



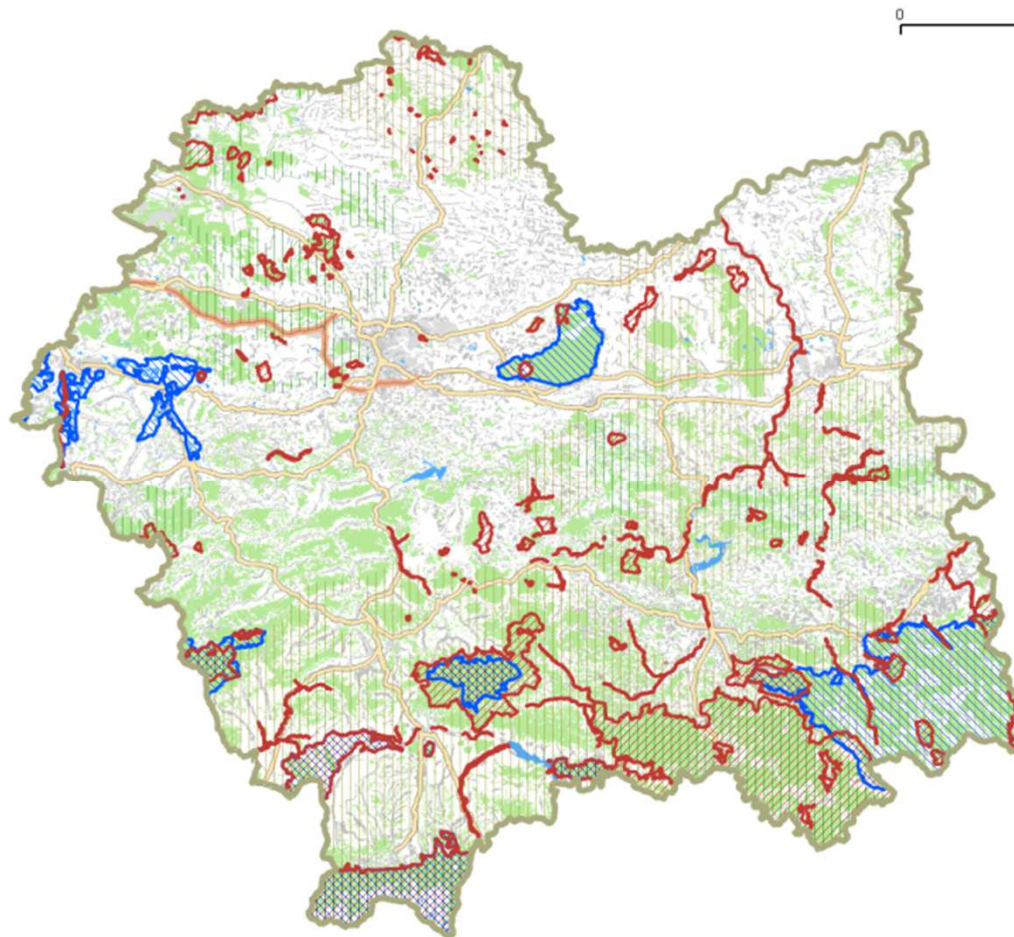
# Natura 2000 w Małopolsce

## Obszary Natura 2000:

11 OSOP – 8,8 %

88 OZW – 10 %

99 - 15 %



# Natura 2000

Art. 33 ust. 1 ustawy z dnia 16 kwietnia 2004 r. o ochronie przyrody (Dz. U. z 2018 r. poz. 1614 ze zm.)

Zabrania się, z zastrzeżeniem art. 34, podejmowania działań mogących, osobno lub w połączeniu z innymi działaniami, znacząco negatywnie oddziaływać na cele ochrony obszaru Natura 2000, w tym w szczególności:

- 1) pogorszyć stan siedlisk przyrodniczych lub siedlisk gatunków roślin i zwierząt, dla których ochrony wyznaczono obszar Natura 2000 lub
- 2) wpłynąć negatywnie na gatunki, dla których ochrony został wyznaczony obszar Natura 2000, lub
- 3) pogorszyć integralność obszaru Natura 2000 lub jego powiązania z innymi obszarami.



## Natura 2000

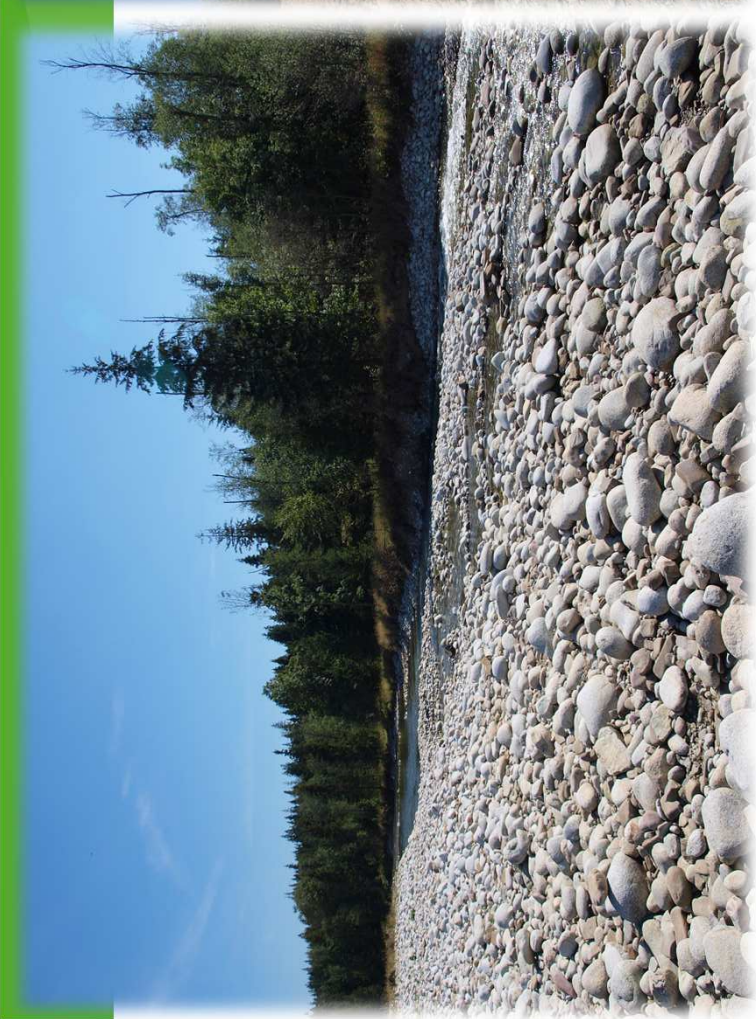
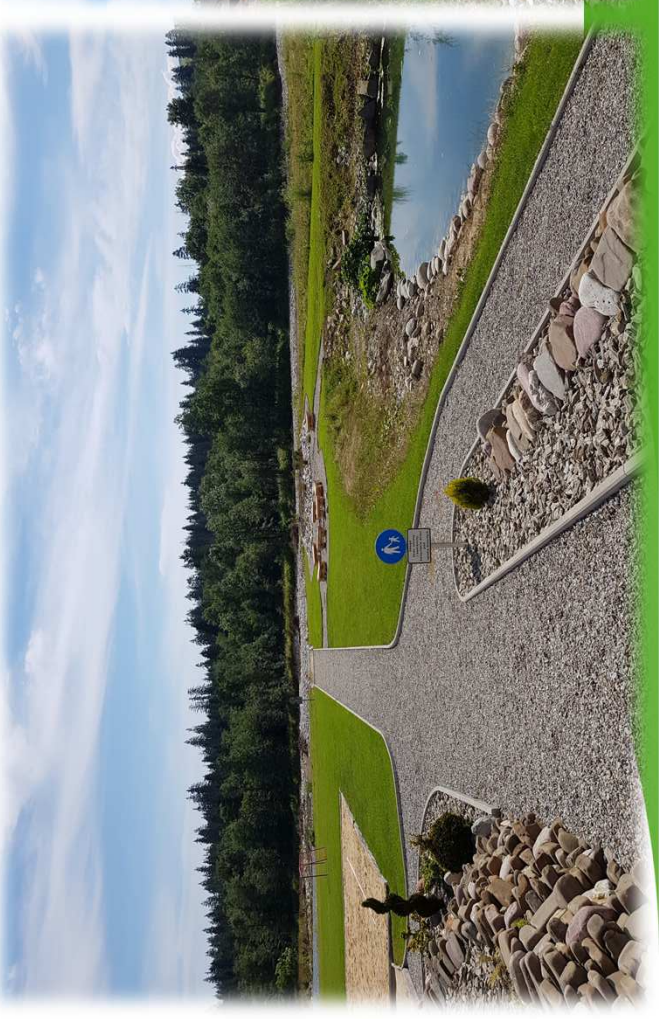
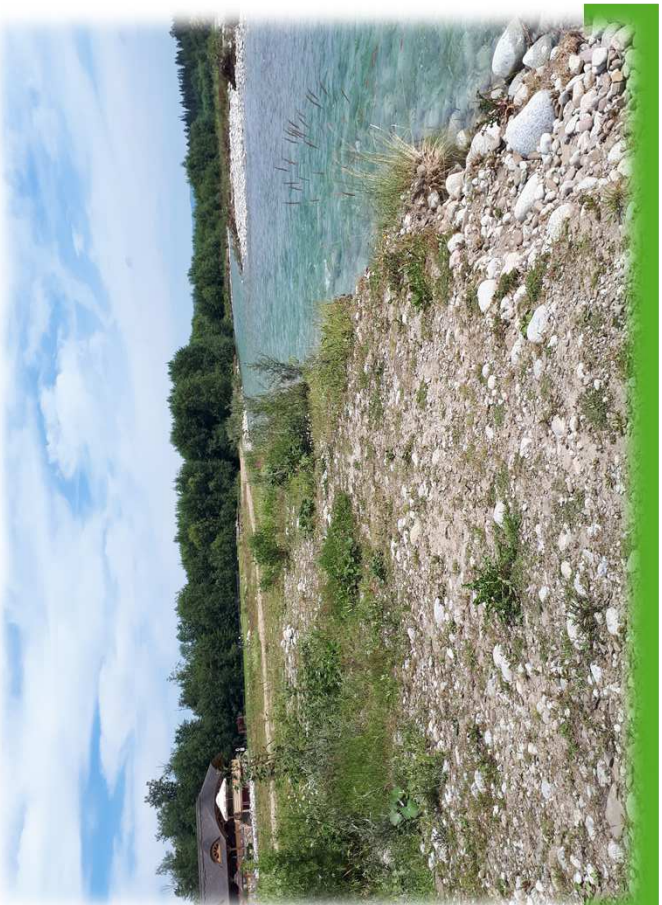
**Co to jest?** – dokument ustanawiany na drodze aktu prawa miejscowego; obowiązuje przez 10 lat; opracowany w oparciu o zgromadzone, zweryfikowane i uzupełnione informacje o obszarze i przedmiotach ochrony

**Co zawiera?**

- opis granic obszaru i mapę obszaru Natura 2000
- identyfikację istniejących i potencjalnych zagrożeń dla przedmiotów ochrony
- cele działań ochronnych
- działania ochronne ze wskazaniem podmiotów odpowiedzialnych za ich wykonanie i obszarów ich wdrażania
- wskazania do istniejących dokumentów planistycznych
- wskazanie (braku) konieczności sporządzenia planu ochrony

<http://krakow.rdos.gov.pl/plany-zadan-ochronnych>







## Formy ochrony przyrody na terenie woj. małopolskiego

**Stanowiska dokumentacyjne –**  
pow. 0,56 km<sup>2</sup>;



**Użytki ekologiczne –** pow. 12,28  
km<sup>2</sup>;


**Zespoły przyrodniczo –**  
**krajobrazowe –** pow. 139,80 km<sup>2</sup>

# Formy ochrony przyrody na terenie woj. małopolskiego

<http://krakow.rdos.gov.pl/formy-ochrony-przyrody>

REGIONALNA DYREKCJA OCHRONY ŚRODOWISKA W KRAKOWIE

[Dla Mediów](#) | [Kontakt](#) | [bip.gov.pl](#) | [Polityka prywatności](#) | [A](#) | [A<sup>+</sup>](#) | [A<sup>++</sup>](#) |  | 

[O NAS](#) | [OCHRONA PRZYRODY](#) | [NATURA 2000](#) | [PRAWO](#) | [OOŚ](#) | [INFORMACJA O ŚRODOWISKU](#) | [SZKODY W ŚRODOWISKU](#) | [AKTUALNOŚCI](#) |  **BIP**

3. [Magurski Park Narodowy](#) (częściowo w granicach województwa małopolskiego)

4. [Ojcowski Park Narodowy](#)

5. [Pieniński Park Narodowy](#)

6. [Tatrzański Park Narodowy](#)

• [Rezerваты przyrody](#)

Obejmują obszary zachowane w stanie naturalnym lub mało zmienionym, ekosystemy, ostoje i siedliska przyrodnicze, a także siedliska roślin, siedliska zwierząt i siedliska grzybów oraz twory i składniki przyrody nieożywionej, wyróżniające się szczególnymi wartościami przyrodniczymi, naukowymi, kulturowymi lub walorami krajobrazowymi.

Uznanie obszaru za rezerwat przyrody następuje w drodze aktu prawa miejscowego w formie zarządzenia regionalnego dyrektora ochrony środowiska.

Na terenie województwa małopolskiego znajduje się 85 rezerwatów przyrody, które zajmują ok. 3422 ha (co stanowi ok. 0,2% powierzchni województwa).

[Rejestr rezerwatów przyrody](#)

• [Parki krajobrazowe](#)

Obejmują obszar chroniony ze względu na wartości przyrodnicze, historyczne i kulturowe oraz walory krajobrazowe w celu zachowania, popularyzacji tych wartości w warunkach zrównoważonego rozwoju.

Utworzenie parku krajobrazowego następuje w drodze uchwały sejmiku województwa, po uzgodnieniu z właściwym regionalnym dyrektorem ochrony środowiska.

Na terenie województwa małopolskiego znajduje się 11 parków krajobrazowych, które zajmują ok. 178 290 ha (co stanowi ok. 17,4% powierzchni województwa).

[Rejestr parków krajobrazowych](#)

• [Obszary chronionego krajobrazu](#)

Obejmują tereny chronione ze względu na wyróżniający się krajobraz, o zróżnicowanych ekosystemach, wartościowe ze względu na możliwość zaspokajania potrzeb związanych z turystyką i wypoczynkiem lub pełnią funkcję korytarzy ekologicznych.

Utworzenie obszaru chronionego krajobrazu następuje w drodze uchwały sejmiku województwa, po uzgodnieniu z właściwym regionalnym dyrektorem ochrony środowiska.

Na terenie województwa małopolskiego znajduje się 10 obszarów chronionego krajobrazu, które zajmują ok. 572 900 ha (co stanowi ok. 37,7% powierzchni województwa).

[Rejestr obszarów chronionego krajobrazu](#)


• [Obszary Natura 2000](#)





Obszary Natura 2000 to najmłodsza z form ochrony przyrody, wprowadzona w 2004 r. w Polsce jako jeden z obowiązków związanych z przystąpieniem do Unii


◀ Październik 2018 ▶

pn	wt	sr	czw	pt	sob	ndz
1	2	3	4	5	6	7
8	9	10	11	12	13	14
15	16	17	18	19	20	21
22	23	24	25	26	27	28
29	30	31				

Galeria

[Zobacz inne galerie](#)



SIEĆ NATURA 2000  
e-LEARNING



# Rejestr parków krajobrazowych województwa małopolskiego

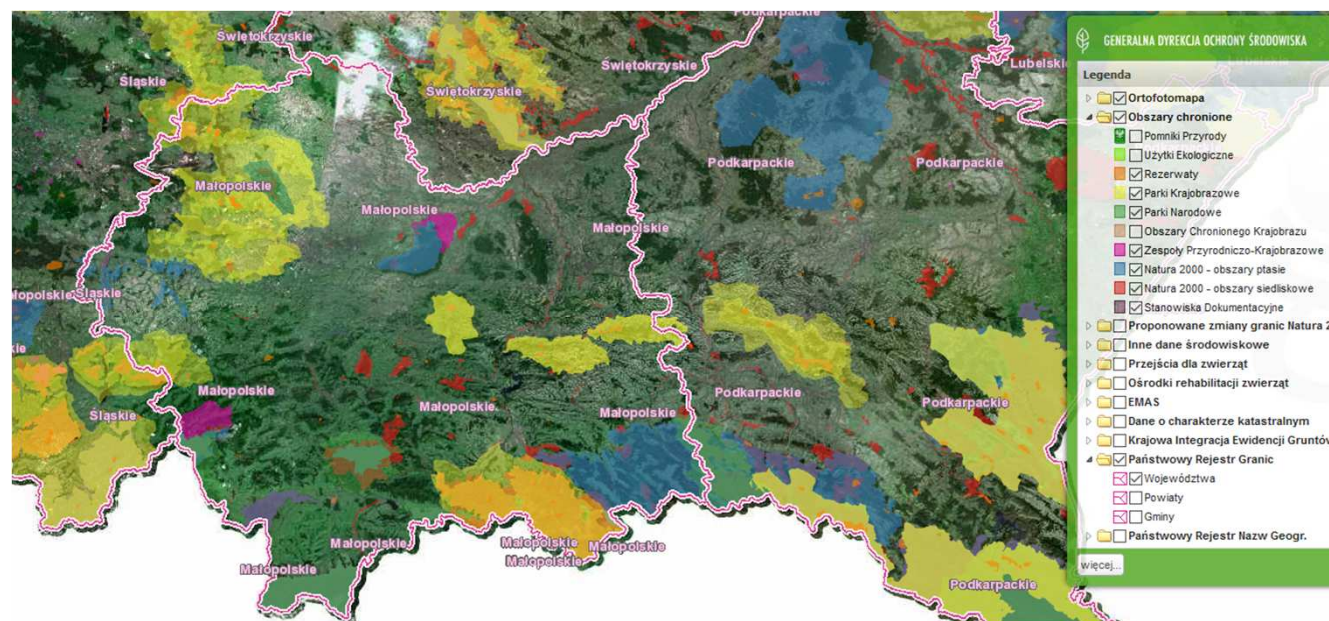
Stan na 01.01.2017 r.

Nazwa	Data utworzenia	Akt utworzenia	Akty normatywne aktualizujące	Położenie geograficzne	Powiat	Gmina	Pow. parku [ha]				Pow. otuliny [ha]	Opis formy ochrony	Informacje o planie ochrony	Ochrona zgodna z prawem międzynarodowo
							ogólna	lasy	użytki rolne	wody				
2	3	4	5	6	7	8	9	10	11	12	13	14	15	16
Beskidu Małego	1998-06-16	Rozp. Nr 9/98 Woj. Bielsk. z dn. 16.06.1998 r. (Dz. Urz. Woj. Bielsk. Nr 9/98, poz. 110)	Rozp. Nr 23/98 Woj. Bielsk. z dn. 17.12.1998 r.	Beskid Zachodni - Beskid Mały	w woj. małopolskim: wadowicki, suski	w woj. małopolskim: Mucharz, Wadowice, Andrychów, Stryszawa, Zembrzyce	9 043,4	b.d.	b.d.	b.d.	11 622,3	Park krajobrazowy Beskidu Małego utworzony ze względu na szczególne wartości przyrodnicze, krajobrazowe i kulturowe Beskidu Małego.	Projekt planu ochrony w trakcie sporządzania przez Zespół Parków Krajobrazowych Województwa Małopolskiego	PLH240023 Beskid Mały
Bielarsko-Tyniecki	1981-12-02	Uchw. Nr 65 Rady Narodowej M. Krakowa z dn. 02.12.1981 r. (Dz. U. R.N.M.K. 1981, Nr 14, poz. 78)	1) Rozp. Nr 8 Woj. Krak. z dn. 22.12.1993 r. (Dz. Urz. Woj. Krak. 1994, Nr 1, poz. 1); 2) Rozp. Nr 6 Woj. Krak. z dn. 16.05.1997 r. (Dz. Urz. Woj. Krak., 1997, Nr 18, poz. 113); 3) Rozp. Nr 77/05 Woj. Małop. z dn. 29.12.2005 r. (Dz. Urz. Woj. Małop. 2006, Nr 50, poz. 277); 4) Rozp. Nr 81/08 Woj. Małop. z dn.	Brama Krakowska - Obniżenie Cholerzyńskiego, Pomost Krakowski	Miasto Kraków, krakowski	Kraków, Łiszki, Czernichów	6 415,5	1 469,7	3 820,4	209,4	9 996,3	Park krajobrazowy utworzony dla zachowania cennych zasobów przyrodniczych, geologicznych, historycznych, kulturowych i krajobrazowych.	brak	PLH120085 Dębnicko-Tyniecki obszar łąkowy PLH120079 Skawieński obszar łąkowy
Ciężkowicko-Rożnowski	1995-11-16	Rozp. Nr 13/95 Woj. Tarnow. z dn. 16.11.1995 r. (Dz. Urz. Woj. Tarnow., 1995, Nr 13, poz. 137)	Rozp. Nr 8/05 Woj. Małop. z dn. 23.05.2005 r. (Dz. Urz. Woj. Małop. Nr 309, poz. 2239)	Pogórze Środkowobeskidzkie - Pogórze Rożnowskie, Pogórze Ciężkowickie	tarnowski, brzeski	Ciężkowice, Gromnik, Rzepienik Strzyżewski, Zakliczyn, Czołów	17 633,9	6 883,5	9 606,9	102,4	0,0	Park krajobrazowy utworzony ze względu na szczególne wartości przyrodnicze, krajobrazowe i kulturowe fragmentów zachodniej części Pogórza Ciężkowickiego pomiędzy Dunajcem i Białą oraz fragmentu prawobrzeżnej części zlewni Białej.	brak	PLH120090 Biała Tarnowska PLH120085 Dolny Dunajec PLH120020 Ostoja Nietoperzy okolic Bukowca
Dłubniański	1981-12-02	Uchw. Nr 65 Rady Narodowej M. Krakowa z dn. 02.12.1981 r. (Dz. U. R.N.M.K. 1981, Nr 14, poz. 78)	1) Rozp. Nr 6 Woj. Krak. z dn. 16.05.1997 r. (Dz. Urz. Woj. Krak., 1997, Nr 18, poz. 113); 2) Rozp. Nr 82/05 Woj. Małop. z dn. 29.12.2005 r. (Dz. Urz. Woj. Małop. 2006, Nr 50, poz. 282); 3) Rozp. Nr 84/08 Woj. Małop. z dn.	Wyżyna Krakowsko-Częstochowska - Wyżyna Olkuska; Niecka Nidziańska - Wyżyna Miechowska, Płaskowyż Proszowiński	miechowski, olkuski, krakowski	Zielonki, Michałowice, Iwanowice, Skąta, Gołcza, Trzyołąz	10 959,6	1 950,2	8 368,4	2,3	11 684,7	Park krajobrazowy utworzony dla zachowania cennych zasobów przyrodniczych, geologicznych, historycznych, kulturowych i krajobrazowych doliny rzeki Dłubni wraz z przyległymi terenami.	Projekt planu ochrony w trakcie sporządzania przez Zespół Parków Krajobrazowych Województwa Małopolskiego	
Dolinki Krakowskie	1981-12-02 1980-06-20	1) Uchw. Nr 65 Rady Narodowej M. Krakowa z dn. 02.12.1981 r. (Dz. U. R.N.M.K. 1981, Nr 14, poz. 78); 2) Uchw. Nr III/11/80 Woj. Rady Narodowej w Katowicach z dn. 20.06.1980 r. (Dz. Urz. W.R.N. w Katowicach, 1980, Nr 3, poz. 16)	1) Rozp. Nr 6 Woj. Krak. z dn. 16.05.1997 r. (Dz. Urz. Woj. Krak., 1997, Nr 18, poz. 113); 2) Rozp. Nr 17/95 Woj. Katow. z dn. 01.02.1995 r. (Dz. Urz. Woj. Katow., 1995, Nr 3, poz. 30); 3) Rozp. Nr 271/01 Woj. Małop. z dn. 16.06.2001 r. (Dz. Urz. Woj. Małop., 2001, Nr 87, poz. 1357); 4) Rozp. Nr 78/05 Woj. Małop. z dn. 29.12.2005 r. (Dz. Urz. Woj. Małop., 2006, Nr 50, poz. 278); 5) Rozp. Nr 82/08 Woj. Małop. z dn. 17.10.2008 r. (Dz. Urz. Woj. Małop., 2008, Nr	Wyżyna Krakowsko-Częstochowska - Wyżyna Olkuska; Wyżyna Śląska - Pagóry Jaworznińskie	Miasto Kraków, olkuski, krakowski	Bukowno, Jerzmanowice-Przeznica, Kraków, Kraszowice, Michałowice, Okusz, Trzebinia, Wielka Wieś, Zabierzów, Zielonki	20 686,1	6 696,3	11 804,9	6,3	13 017,0	Park krajobrazowy utworzony dla zachowania cennych zasobów przyrodniczych, geologicznych, historycznych, kulturowych i krajobrazowych.	brak	PLH120034 Czerna PLH120005 Dolinki Jurajskie
Orlich Gniazd	1981-12-02 1980-06-20 1982-06-17	1) Uchw. Nr 65 Rady Narodowej M. Krakowa z dn. 02.12.1981 r. (Dz. U. R.N.M.K. z 31.12.1981 r. Nr 14 poz. 78); 2) Uchwała Nr III/11/80 Woj. Rady Narodowej w Katowicach z dn. 20.06.1980 r. (Dz. Urz. W.R.N. w Katowicach z 28.06.1980 r. Nr 3 poz. 16); 3) Uchwała Nr XVI/70/02 Woj. Rady Narodowej w Częstochowie z 17 czerwca 1982 r.	1) Rozp. Nr 6 Woj. Krak. z dn. 16.05.1997 r. (Dz. Urz. Woj. Krak., 1997, Nr 18, poz. 113); 2) Rozp. Nr 17/95 Woj. Katow. z dn. 01.02.1995 r. (Dz. Urz. Woj. Katow., 1995, Nr 3, poz. 30); 3) Rozp. Nr 271/01 Woj. Małop. z dn. 16.06.2001 r. (Dz. Urz. Woj. Małop., 2001, Nr 87, poz. 1357); 4) Rozp. Nr 81/05 Woj. Małop. z dn. 29.12.2005 r. (Dz. Urz. Woj. Małop., 2006, Nr	Wyżyna Śląska - Garb Tamogórski; Wyżyna Krakowsko-Częstochowska - Wyżyna Olkuska, Wyżyna Częstochowska	w woj. małopolskim: olkuski	w woj. małopolskim: Klucze, Okusz, Trzyołąz, Wolbrom	12 842,2	6 947,1	4 670,5	23,7	18 751,9	Park krajobrazowy utworzony dla zachowania cennych zasobów przyrodniczych, geologicznych, historycznych, kulturowych i krajobrazowych.	brak	PLH120006 Jarosławice PLH120011 Michałowice PLH240009 Ostoja Środkowojurajska PLH120014 Pustynia Błędowska
Pasma Brzanki	1995-11-16	Rozp. Nr 12/95 Woj. Tarnow. z dn. 16.11.1995 r. (Dz. Urz. Woj. Tarnow., 1995, Nr 13, poz. 138)	Rozp. Nr 7/05 Woj. Małop. z dn. 23.05.2005 r. (Dz. Urz. Woj. Małop. 2005, Nr 309, poz. 2240)	Pogórze Środkowobeskidzkie - Pogórze Ciężkowickie	w woj. małopolskim: tarnowski	w woj. małopolskim: Gromnik, Ryglisz, Rzepienik Strzyżewski, Tuchów	12 527,3	2 981,8	3 941,4	43,4	0,0	Park krajobrazowy utworzony ze względu na szczególne wartości przyrodnicze, krajobrazowe i kulturowe wschodniej części Pogórza Ciężkowickiego między dolinami Białej i Wisłoki	brak	PLH120090 Biała Tarnowska PLH180048 Lwocz PLH120047 Ostoja w Paśmie Brzanki
Popradzki	1987-09-11	Uchw. Nr 169/XX/87 Woj. Rady Narodowej w Nowym Sączu z dn. 11.09.1987 r. (Dz. Urz. Woj. Now. 1987, Nr 16/87, poz. 193)	1) Rozp. Nr 27 Woj. Nowosąd. z dn. 15.05.1998 r. (Dz. Urz. Woj. Nowosąd. 1998, Nr 20/98, poz. 85); 2) Rozp. Nr 298 Woj. Małop. z dn. 27.09.2001 r. (Dz. Urz. Woj. Małop. 2001, Nr 141, poz. 2088); 3) Rozp. Nr 18/03 Woj. Małop. z dn. 30.05.2003 r. (Dz. Urz. Woj. Małop. 2003, Nr	Beskid Zachodni - Beskid Sądecki	nowosądecki, nowotarski	Krośnice, Krynica, Łabowa, Łańcuch, Muszyna, Nawojowa, Ochotnica Dolna, Piwniczna, Ryty, Stary Sącz, Szczawnica	54 392,7	41 142,8	8 837,8	174,1	21 758,8	Park krajobrazowy utworzony ze względu na szczególne wartości przyrodnicze, krajobrazowe i kulturowe: puszczańskie lasy Pasma Radziejowej i Jaworzyny Krynickiej, malownicze doliny Dunajca, Popradu oraz zachowana naturalna dolina Muszynki.	Projekt planu ochrony w trakcie sporządzania przez Zespół Parków Krajobrazowych Województwa Małopolskiego	PLH120039 Krynica PLH120019 Ostoja Popradzka



# Formy ochrony przyrody na terenie woj. małopolskiego

<http://geoserwis.gdos.gov.pl/mapy/>



[www.geoportal.gov.pl](http://www.geoportal.gov.pl)



# Dziękuję za uwagę



REGIONALNA  
DYREKCJA  
OCHRONY  
ŚRODOWISKA  
W KRAKOWIE