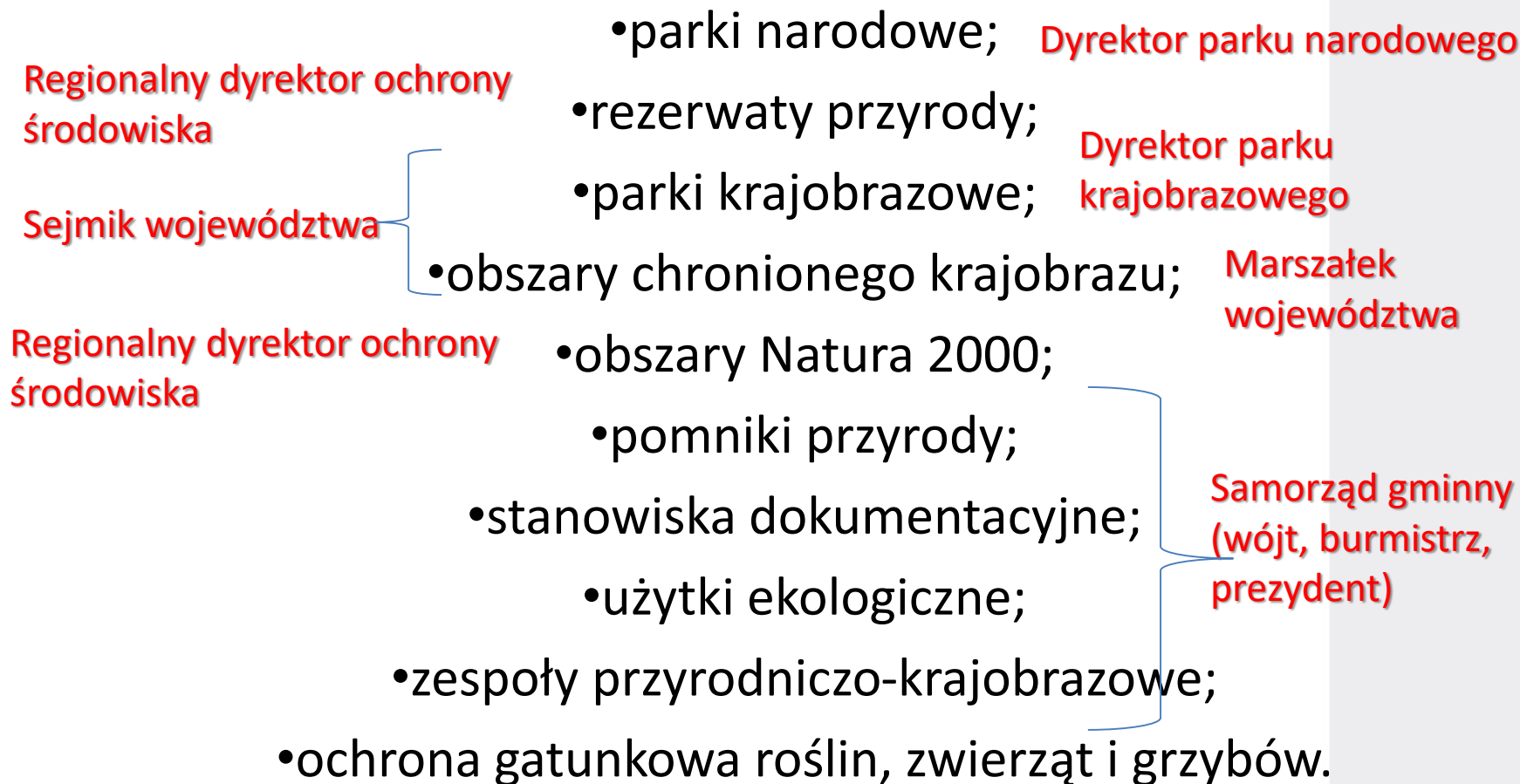


Analiza przepisów dotyczących form ochrony przyrody występujących na terenie województwa mazowieckiego

*z omówieniem najczęściej łamanych zakazów
obowiązujących w stosunku do danej formy*

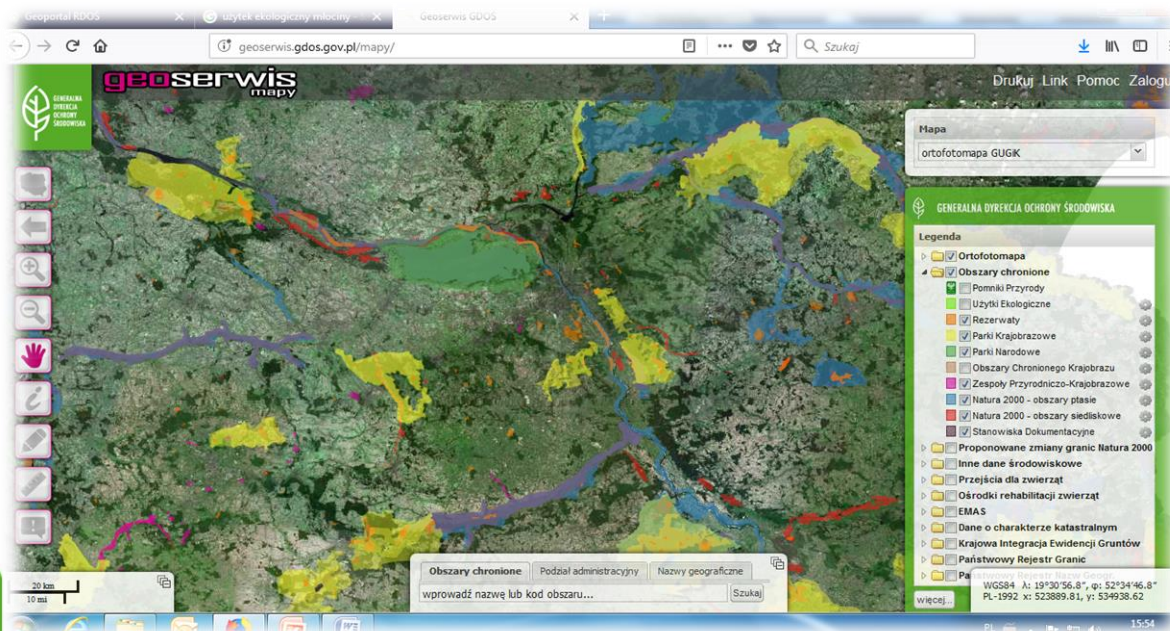
Sławomir Bełko, Regionalna Dyrekcja Ochrony
Środowiska w Warszawie

Formy ochrony przyrody w Polsce



Centralny rejestr form ochrony przyrody (CRFOP)

- Prowadzony przez Generalnego Dyrektora Ochrony Środowiska
 - Zawiera dane tekstowe oraz interaktywny serwis mapowy
 - Pozwala zlokalizować każdą formę ochrony na terenie kraju

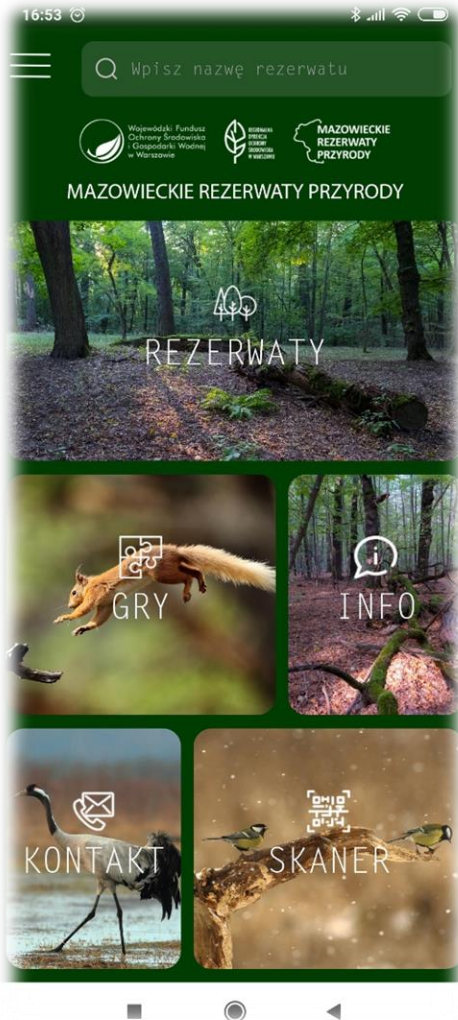


<http://geoserwis.gdos.gov.pl/maps/>

Aplikacja mobilna
Geoportal Mobile

Aplikacja *Mazowieckie Rezerваты Przyrody*

- Prezentuje granice rezerwatów przyrody
- Informuje o miejscach i szlakach udostępnionych do zwiedzania na terenie rezerwatów
- Zawiera szereg informacji na temat mazowieckich rezerwatów, w tym również mnóstwo zdjęć, głosów ptaków, obiekty AR, gry i wiele innych, a w przyszłości również wirtualne spacery i zdjęcia 360°
- Docelowo obejmie wszystkie rezerваты przyrody w województwie



REGIONALNA
DYREKCJA
OCHRONY
ŚRODOWISKA
W WARSZAWIE

Formy ochrony przyrody na terenie województwa mazowieckiego

Kampinoski Park Narodowy 189 rezerwatów przyrody, w tym
12 na terenie m. st. Warszawy

17 obszarów specjalnej ochrony ptaków
(OSO) i 60 obszarów specjalnej ochrony
siedlisk (SOO), a także 31 obszarów
chronionego krajobrazu
Puszcza Kampinoska (OSO i SOO)

9 parków 3645 pomników przyrody, 900
krajobrazowych użytków ekologicznych, 6 stanowisk
dokumentacyjnych oraz 36 zespołów
przyrodniczo - krajobrazowych

Gatunki zwierząt, roślin i grzybów objęte
ochroną ścisłą i częściową





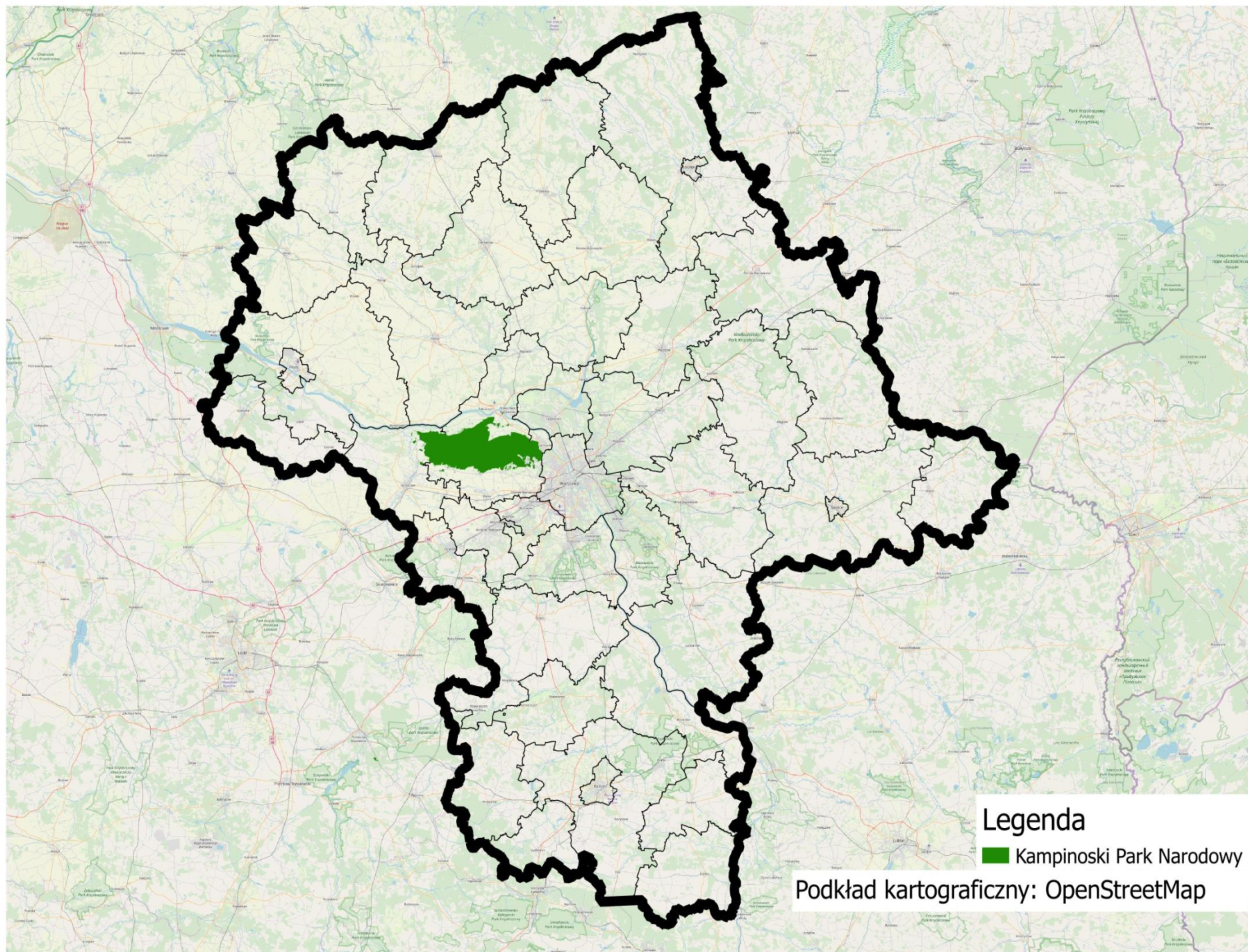
Kampinoski
Park Narodowy

Parki narodowe

- Park narodowy obejmuje obszar wyróżniający się szczególnymi wartościami przyrodniczymi, naukowymi, społecznymi, kulturowymi i edukacyjnymi, o powierzchni nie mniejszej niż 1000 ha, na którym ochronie podlega cała przyroda oraz walory krajobrazowe
- Na obszarach graniczących z parkiem narodowym wyznacza się otulinę parku narodowego
- Organem parku narodowego jest dyrektor parku narodowego, powołany przez ministra właściwego do spraw środowiska. Dyrektor parku narodowego kieruje działalnością parku narodowego i reprezentuje park narodowy na zewnątrz.
- Zadania związane z ochroną przyrody, badaniami naukowymi i działalnością edukacyjną, a także ochroną mienia parku narodowego oraz **zwalczaniem przestępstw i wykroczeń w zakresie ochrony przyrody** na terenie parku wykonuje Służba Parku Narodowego.



REGIONALNA
DYREKCJA
OCHRONY
ŚRODOWISKA
W WARSZAWIE



Legenda

 Kampinoski Park Narodowy

Podkład kartograficzny: OpenStreetMap

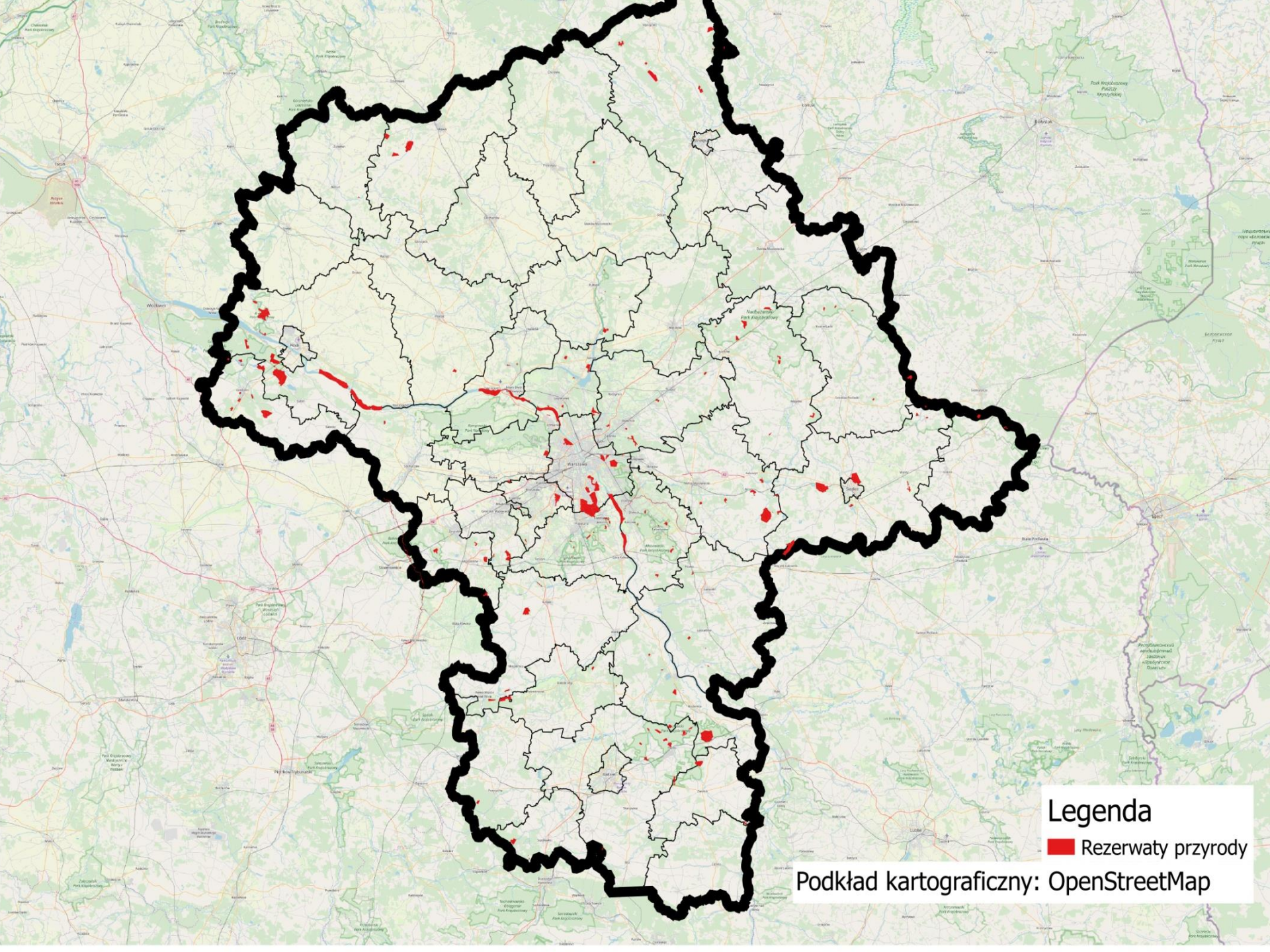
Rezerwaty przyrody

- Rezerwat przyrody obejmuje obszary zachowane w stanie naturalnym lub mało zmienionym, ekosystemy, ostoje i siedliska przyrodnicze, a także siedliska roślin, siedliska zwierząt i siedliska grzybów oraz twory i składniki przyrody nieożywionej, wyróżniające się szczególnymi wartościami przyrodniczymi, naukowymi, kulturowymi lub walorami krajobrazowymi. Na obszarach graniczących z rezerwatem przyrody może być wyznaczona otulina
- Nadzór nad rezerwatami przyrody sprawuje Regionalny Dyrektor Ochrony Środowiska, a w jego imieniu Regionalny Konserwator Przyrody
- Zadania związane z ochroną przyrody i nadzorem nad rezerwatami sprawują pracownicy regionalnej dyrekcji ochrony środowiska. Nie posiadają oni prawa do legitymowania osób naruszających przepisy.

REZERWAT PRZYRODY
SKARPA URSYNOWSKA



REGIONALNA
DYREKCJA
OCHRONY
ŚRODOWISKA
W WARSZAWIE



Legenda

■ Rezerваты przyrody

Podkład kartograficzny: OpenStreetMap

Zakazy obowiązujące w rezerwach przyrody i parkach narodowych



• Na terenie rezerwatów przyrody i parków narodowych obowiązują zakazy, które zostały zdefiniowane w art. 15 ust. 1 ustawy o ochronie przyrody, jako zamknięty katalog 27 zakazów. Ustawowo wprowadzone na ich obszarze obostrzenia, mające formę zakazów, pociągają za sobą w konsekwencji ograniczenia, co do możliwości ich użytkowania. Ograniczenia te posiadają powszechnie obowiązującą moc prawną, skierowaną do każdego podmiotu, który znajduje lub znajdzie się w zasięgu terytorialnym objętym tą regulacją, bez względu na to czy posiada on bądź nie posiada prawo własności do nieruchomości, czy też sprawuje nad nią nadzór.



Zakazy obowiązujące w rezerwach przyrody i parkach narodowych

Na terenie rezerwatów i parków narodowych obowiązują m.in. następujące zakazy:

- budowy lub przebudowy obiektów budowlanych;
- chwywania lub zabijania dziko występujących zwierząt i ich umyślnego płoszenia;
- pozyskiwania, niszczenia lub umyślnego uszkodzania roślin oraz grzybów;
- zmiany stosunków wodnych, regulacji rzek i potoków;
- pozyskiwania skał, w tym torfu, oraz skamieniałości;
- niszczenia gleby;
- palenia ognisk i wyrobów tytoniowych;
- stosowania chemicznych i biologicznych środków ochrony roślin i nawozów;
- zbioru dziko występujących roślin i grzybów;
- połowu ryb;
- ruchu pieszego, rowerowego, narciarskiego i jazdy konnej wierzchem;
- wprowadzania psów;
- ruchu pojazdów;
- umieszczania tablic, napisów, ogłoszeń reklamowych;
- zakłócania ciszy;
- używania łodzi motorowych i innego sprzętu motorowego, uprawiania sportów wodnych i motorowych, pływania i żeglowania;
- wykonywania prac ziemnych trwale zniekształcających rzeźbę terenu;
- biwakowania;
- prowadzenia badań naukowych;
- organizacji imprez rekreacyjno-sportowych.



Zakazy obowiązujące w rezerwatach przyrody i parkach narodowych

- Ustawodawca wprowadzając na obszar rezerwatu zakazy, przewidział równolegle możliwość zajścia kolizji pomiędzy wymogami związanymi z ochroną przyrody, a działaniami naruszającymi te wymogi. Dlatego, wraz z tymi ograniczeniami, wprowadził on możliwość zastosowania odstępstwa od ich obowiązywania.
- W zależności od charakteru, jakiemu ma służyć odstępstwo, zwolnienie od zakazów obowiązujących w rezerwacie i parku narodowym może nastąpić bezpośrednio z ustawy o ochronie przyrody w przypadku czynności wskazanych w art. 15 ust. 2, za zgodą Ministra właściwego do spraw środowiska w przypadku parku narodowego, Generalnego Dyrektora Ochrony Środowiska w przypadku czynności wskazanych w art. 15 ust. 4 ustawy o ochronie przyrody, lub za zgodą regionalnego dyrektora ochrony środowiska w przypadku czynności wskazanych w art. 15 ust. 5 ustawy o ochronie przyrody.

Zakazy obowiązujące w rezerwatach przyrody i parkach narodowych

W granicach parków narodowych i rezerwatów mogą zostać wyznaczone:

- szlaki udostępnione do ruchu pieszego, rowerowego, narciarskiego i jazdy konnej;
- drogi dopuszczone do ruchu pojazdów;
- szlaki wodne i akweny udostępnione do pływania;
- miejsca przeznaczone do palenia ognisk, połowu ryb, biwakowania, zbioru grzybów i roślin;
- obszary wyznaczone do prowadzenia działalności wytwórczej, handlowej i rolniczej

Miejsca, obszary, szlaki i akweny mogą zostać wyznaczone stosownymi zarządzeniami dyrektora parku narodowego lub regionalnego dyrektora ochrony środowiska.

W obrębie wyznaczonych miejsc, obszarów, szlaków i akwenów nie obowiązują właściwe zakazy określone w art. 15 ust. 1 ustawy o ochronie przyrody

Generalne zwolnienia od zakazów obowiązujących w rezerwatach przyrody i parkach narodowych

Zakazy obowiązujące w rezerwatach przyrody nie dotyczą:

- wykonywania zadań wynikających z planu ochrony lub zadań ochronnych;
- prowadzenia akcji ratowniczej oraz działań związanych z bezpieczeństwem powszechnym;
- wykonywania zadań z zakresu obronności kraju w przypadku zagrożenia bezpieczeństwa państwa;
- obszarów objętych ochroną krajobrazową w trakcie ich gospodarczego wykorzystywania przez jednostki organizacyjne, osoby prawne lub fizyczne oraz wykonywania prawa własności.

Przepisy legitymujące uprawnione służby do zwalczania przestępstw i wykroczeń oraz ochrony mienia mają **PIERWSZEŃSTWO ZASTOSOWANIA** wobec zakazów wynikających z ustawy o ochronie przyrody

Przykłady najczęściej łamanych zakazów w rezerwatach przyrody

- Zakaz ruchu pieszego i rowerowego (art. 15 ust. 1 pkt 15 uoop) – ruch piesz i rowerowy poza wyznaczonymi szlakami;
- Zakaz ruchu pojazdów (art. 15 ust. 1 pkt 18 uoop) – wjazd samochodów na teren rezerwatu;
- Zakaz wprowadzania psów (art. 15 ust. 1 pkt 16 uoop) – wyprowadzanie psów;
- Połowu ryb (art. 15 ust. 1 pkt 14 uoop) – amatorski połów ryb na terenach rezerwatów w miejscach do tego nieudostępnionych;
- Zakaz pływania i uprawiania sportów wodnych (art. 15 ust. 1 pkt 21 uoop), w tym w szczególności pływanie kajakami;
- Pozyskania i umyślnego niszczenia roślin (art. 15 ust. 1 pkt 5 uoop), w szczególności nielegalna wycinka drzew;
- Zanieczyszczania (art. 15 ust. 1 pkt 6 uoop), w szczególności pozostawianie śmieci.



Przykłady najczęściej łamanych zakazów w rezerwatach przyrody



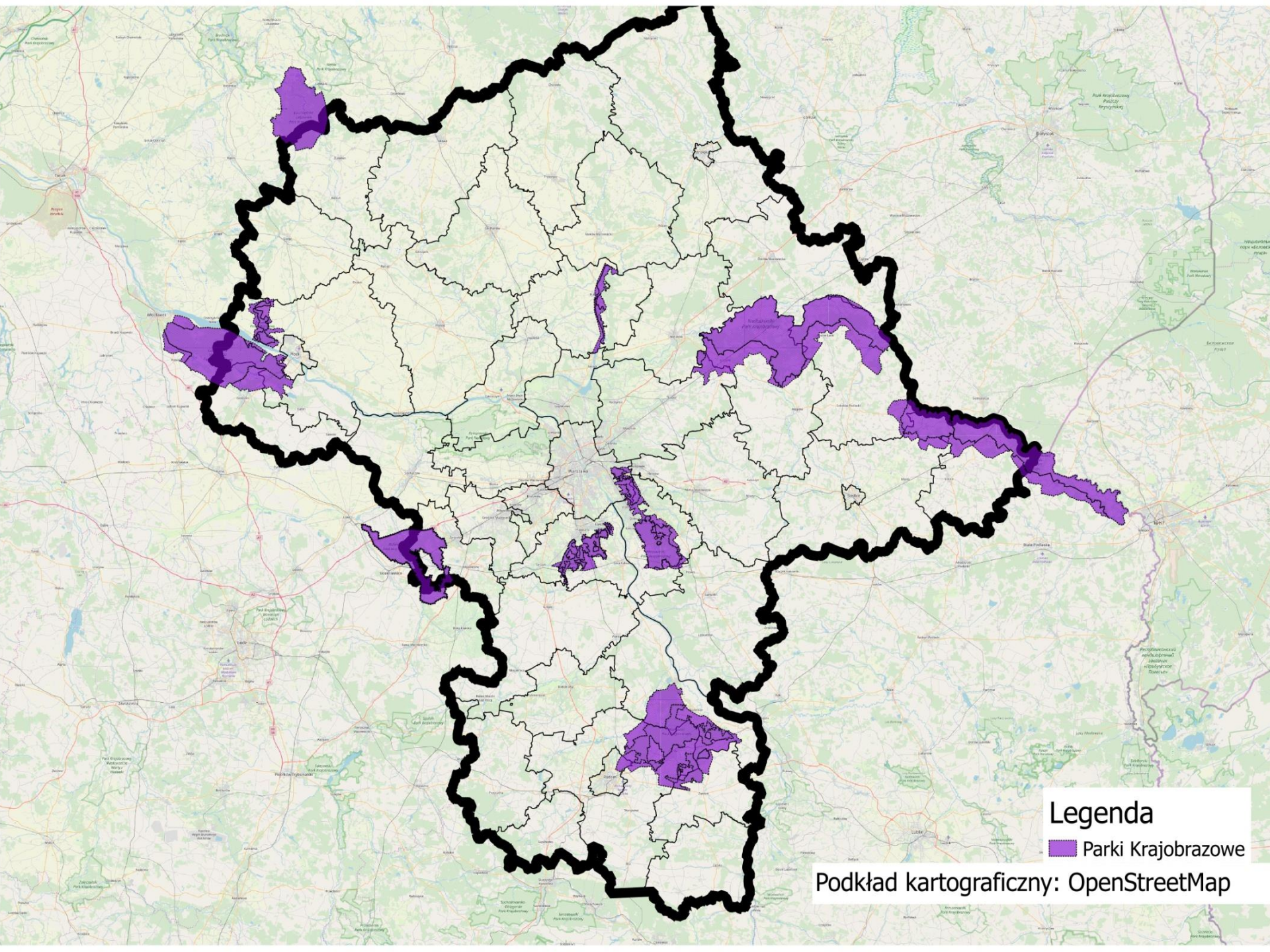
Przykłady najczęściej łamanych zakazów w rezerwatach przyrody

W przypadku powzięcia informacji o podejrzeniu naruszenia prawa na terenie rezerwatów przyrody informacje te są weryfikowane pod kątem precyzyjnej lokalizacji rzekomo nieprawidłowych działań, a także obowiązywania zakazów na danym obszarze. Następnie sprawa zostaje przekazana do odpowiedniego organu, tj. straży miejskiej, policji, inspektoratu nadzoru budowlanego, lub inspektoratu ochrony środowiska. Przy przekazaniu sprawy odpowiedni organ informowany jest szczegółowo o przepisach, w tym wskazywane są zakazy, których złamanie jest przedmiotem sprawy (wraz z podstawą prawną). Ponadto w miarę możliwości określana jest precyzyjna lokalizacja miejsca naruszenia prawa. W większości przypadków pracownik prowadzący sprawę udziela odpowiedniemu organowi dodatkowych wyjaśnień.

Parki krajobrazowe

- Park krajobrazowy obejmuje obszar chroniony ze względu na wartości przyrodnicze, historyczne i kulturowe oraz walory krajobrazowe w celu zachowania, popularyzacji tych wartości w warunkach zrównoważonego rozwoju. Na obszarach graniczących z parkiem krajobrazowym może być wyznaczona otulina.
- statut parku krajobrazowego lub zespołu parków krajobrazowych określający strukturę organizacyjną parku lub zespołu parków nadaje sejmik województwa.
- Parkiem krajobrazowym kieruje dyrektor parku krajobrazowego.
- Zadania z zakresu ochrony przyrody, walorów krajobrazowych, wartości historycznych i kulturowych oraz działalności edukacyjnej na terenie parku krajobrazowego wykonuje Służba Parku Krajobrazowego.
- Pracownik Służby Parku Krajobrazowego ma prawo do legitymowania osób naruszających przepisy o ochronie przyrody, a w razie odmowy okazania dokumentu pozwalającego na ustalenie tożsamości - zwracania się do Policji lub innych właściwych organów o ustalenie tożsamości.





Legenda

 Parki Krajobrazowe

Podkład kartograficzny: OpenStreetMap

Parki krajobrazowe

W parku krajobrazowym moga być wprowadzone m.in. następujące zakazy:

- realizacji przedsięwzięć mogących znacząco oddziaływać na środowisko;
- umyślnego zabijania dziko występujących zwierząt, niszczenia ich nor, legowisk, innych schronień i miejsc rozrodu oraz tarlisk i złożonej ikry;
- likwidowania i niszczenia zadrzewień śródpolnych, przydrożnych i nadwodnych;
- pozyskiwania do celów gospodarczych skał, w tym torfu, oraz skamieniałości;
- wykonywania prac ziemnych trwale zniekształcających rzeźbę terenu;
- dokonywania zmian stosunków wodnych;
- budowania nowych obiektów budowlanych w pasie szerokości 100 m od linii brzegów rzek, jezior i innych naturalnych zbiorników wodnych, oraz zasięgu lustra wody w sztucznych zbiornikach wodnych;
- lokalizowania obiektów budowlanych w pasie szerokości 200 m od krawędzi brzegów klifowych;
- likwidowania i przekształcania zbiorników wodnych, starorzeczy oraz obszarów wodno-błotnych;
- prowadzenia chowu i hodowli zwierząt metodą bezściółkową;
- utrzymywania otwartych rowów ściekowych i zbiorników ściekowych;
- organizowania rajdów motorowych i samochodowych;
- używania łodzi motorowych i innego sprzętu motorowego na otwartych zbiornikach wodnych.
- niszczenia i uszkodzania obiektów o istotnym znaczeniu historycznym i kulturowym wskazanych w planie ochrony dla parku krajobrazowego.

Lista obowiązujących zakazów w stosunku do konkretnego parku krajobrazowego zostaje określona w uchwale sejmiku województwa. Uchwała ta może określać również inne odległości od linii brzegów w sposób prowadzący do zwiększenia swobody w zakresie zagospodarowania i użytkowania terenu.



Generalne zwolnienia od zakazów obowiązujących w parkach krajobrazowych

Zakazy obowiązujące w parkach krajobrazowych nie dotyczą:

- wykonywania zadań wynikających z planu ochrony, zadań ochronnych lub planu zadań ochronnych;
- wykonywania zadań na rzecz obronności kraju i bezpieczeństwa państwa;
- prowadzenia akcji ratowniczej oraz działań związanych z bezpieczeństwem powszechnym;
- realizacji inwestycji celu publicznego

Zwolnienia od zakazów obowiązujących w parkach krajobrazowych

Zakaz realizacji przedsięwzięć mogących znacząco oddziaływać na środowisko nie dotyczy realizacji przedsięwzięć mogących znacząco oddziaływać na środowisko, dla których sporządzenie raportu o oddziaływaniu na środowisko nie jest obowiązkowe lub gdy przeprowadzona ocena oddziaływania na środowisko wykazała brak negatywnego wpływu na przyrodę i krajobraz parku

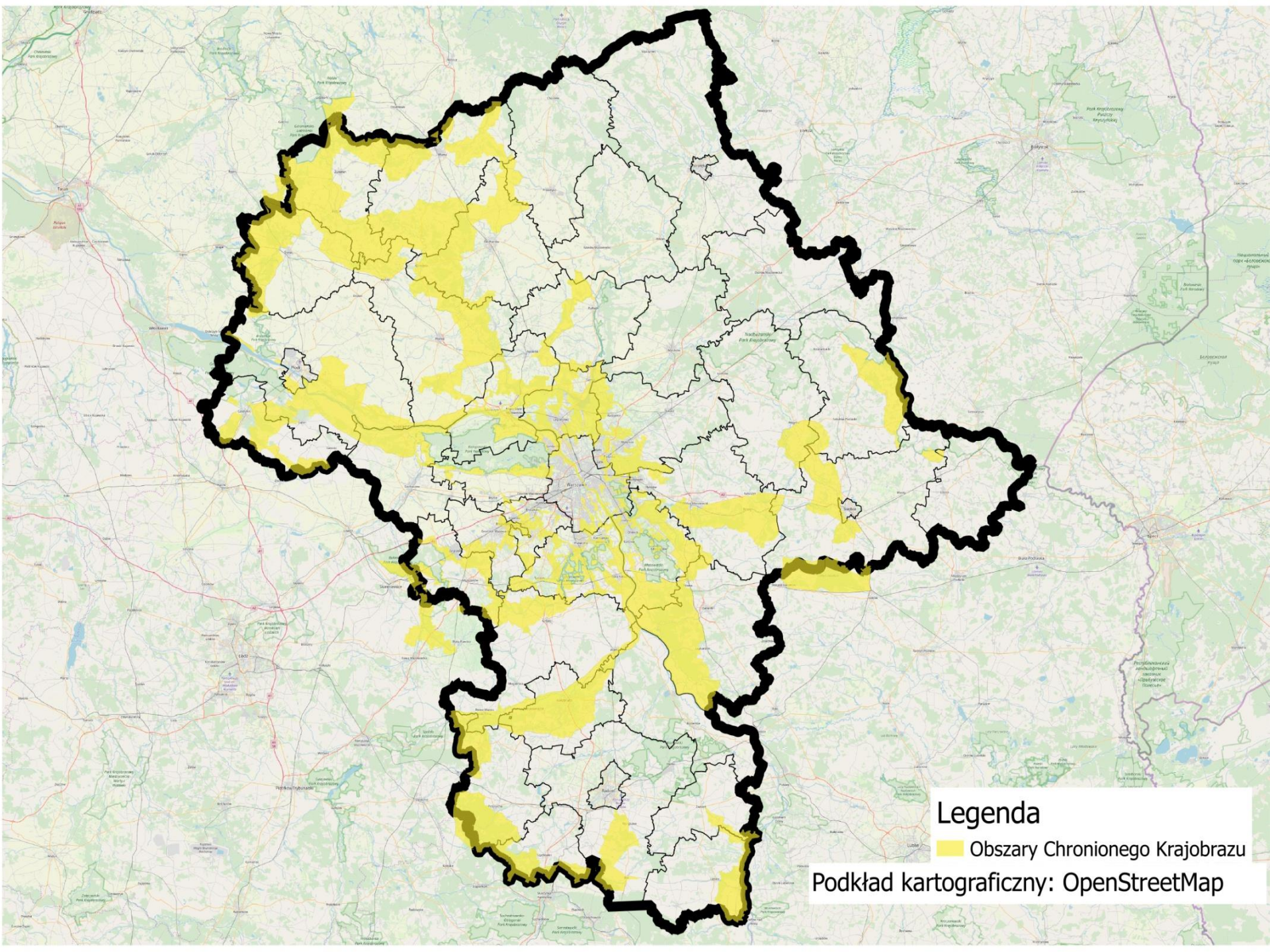
Zakaz likwidowania i niszczenia zadrzewień śródpolnych, przydrożnych i nadwodnych nie dotyczy usunięcia drzew lub krzewów należących do gatunków obcych

Zakaz używania łodzi motorowych i innego sprzętu motorowego nie dotyczy jednostek ratowniczych i organizacyjnych właściciela wód lub urzędzeń wodnych, inspektorów żeglugi śródlądowej, Państwowej oraz Społecznej Straży Rybackiej, promów, prowadzenia racjonalnej gospodarki rybackiej oraz wykonywania zadań z zakresu ochrony przyrody przez Służbę Parku Krajobrazowego

Obszary chronionego krajobrazu

- Obszar chronionego krajobrazu obejmuje tereny chronione ze względu na wyróżniający się krajobraz o zróżnicowanych ekosystemach, wartościowe ze względu na możliwość zaspokajania potrzeb związanych z turystyką i wypoczynkiem lub pełnioną funkcją korytarzy ekologicznych
- Nadzór nad obszarami chronionego krajobrazu w województwie mazowieckim pełni Marszałek Województwa Mazowieckiego
- Wyznaczenie obszaru chronionego krajobrazu następuje w drodze uchwały sejmiku województwa, która określa m.in. sprawującego nadzór oraz zakazy właściwe dla danego obszaru chronionego krajobrazu lub jego części, wybrane spośród zakazów wymienionych w art. 24 ust. 1, wynikające z potrzeb jego ochrony





Legenda

 Obszary Chronionego Krajobrazu

Podkład kartograficzny: OpenStreetMap

Obszary chronionego krajobrazu

W obszarach chronionego krajobrazu moga być wprowadzone m.in. następujące zakazy:

- zabijania dziko występujących zwierząt, niszczenia ich nor, legowisk, innych schronień i miejsc rozrodu oraz tarlisk, złożonej ikry;
- realizacji przedsięwzięć mogących znacząco oddziaływać na środowisko;
- likwidowania i niszczenia zadrzewień śródpolnych, przydrożnych i nadwodnych;
- wydobywania do celów gospodarczych skał, w tym torfu;
- wykonywania prac ziemnych trwale zniekształcających rzeźbę terenu;
- dokonywania zmian stosunków wodnych;
- likwidowania naturalnych zbiorników wodnych, starorzeczy i obszarów wodno-błotnych;
- budowania nowych obiektów budowlanych w pasie szerokości 100 m od linii brzegów rzek, jezior i innych naturalnych zbiorników wodnych oraz zasięgu lustra wody w sztucznych zbiornikach wodnych usytuowanych na wodach płynących przy normalnym poziomie piętrzenia określonym w pozwoleniu wodnoprawnym;
- lokalizowania obiektów budowlanych w pasie szerokości 200 m od linii brzegów klifowych oraz w pasie technicznym brzegu morskiego.

Lista obowiązujących zakazów w stosunku do konkretnego obszaru chronionego krajobrazu zostaje określona w uchwale sejmiku województwa. Uchwała ta może określać również inne odległości od linii brzegów w sposób prowadzący do zwiększenia swobody w zakresie zagospodarowania i użytkowania terenu.

Generalne zwolnienia od zakazów obowiązujących w obszarach chronionego krajobrazu

Zakazy obowiązujące w obszarach chronionego krajobrazu nie dotyczą:

- wykonywania zadań na rzecz obronności kraju i bezpieczeństwa państwa;
- prowadzenia akcji ratowniczej oraz działań związanych z bezpieczeństwem powszechnym;
- realizacji inwestycji celu publicznego;
- wykonywania zadań wynikających z planu ochrony, zadań ochronnych lub planu zadań ochronnych.

Zwolnienia od zakazów obowiązujących w obszarach chronionego krajobrazu

Zakaz realizacji przedsięwzięć mogących znacząco oddziaływać na środowisko nie dotyczy realizacji przedsięwzięć mogących znacząco oddziaływać na środowisko, dla których przeprowadzona ocena oddziaływania na środowisko wykazała brak negatywnego wpływu na ochronę przyrody i ochronę krajobrazu obszaru chronionego krajobrazu

Zakaz likwidowania i niszczenia zadrzewień śródpolnych, przydrożnych i nadwodnych nie dotyczy usunięcia drzewa lub krzewu należących do gatunków obcych

Przykłady najczęściej łamanych zakazów w parkach krajobrazowych oraz obszarach chronionego krajobrazu

- Wykonywanie prac ziemnych trwale zniekształcających rzeźbę terenu, z wyjątkiem prac związanych z zabezpieczeniem przeciwsztormowym, przeciwpowodziowym lub przeciwoświsiskowym lub budową, odbudową, utrzymaniem, remontem lub naprawą urządzeń wodnych;
- Dokonywanie zmian stosunków wodnych, jeżeli zmiany te nie służą ochronie przyrody lub racjonalnej gospodarce rolnej, leśnej, wodnej lub rybackiej.

Zawiadomienie o podejrzeniu naruszenia prawa w parku krajobrazowym lub obszarze chronionego krajobrazu, należy przekazać do organu właściwego tj. do Marszałka Województwa Mazowieckiego

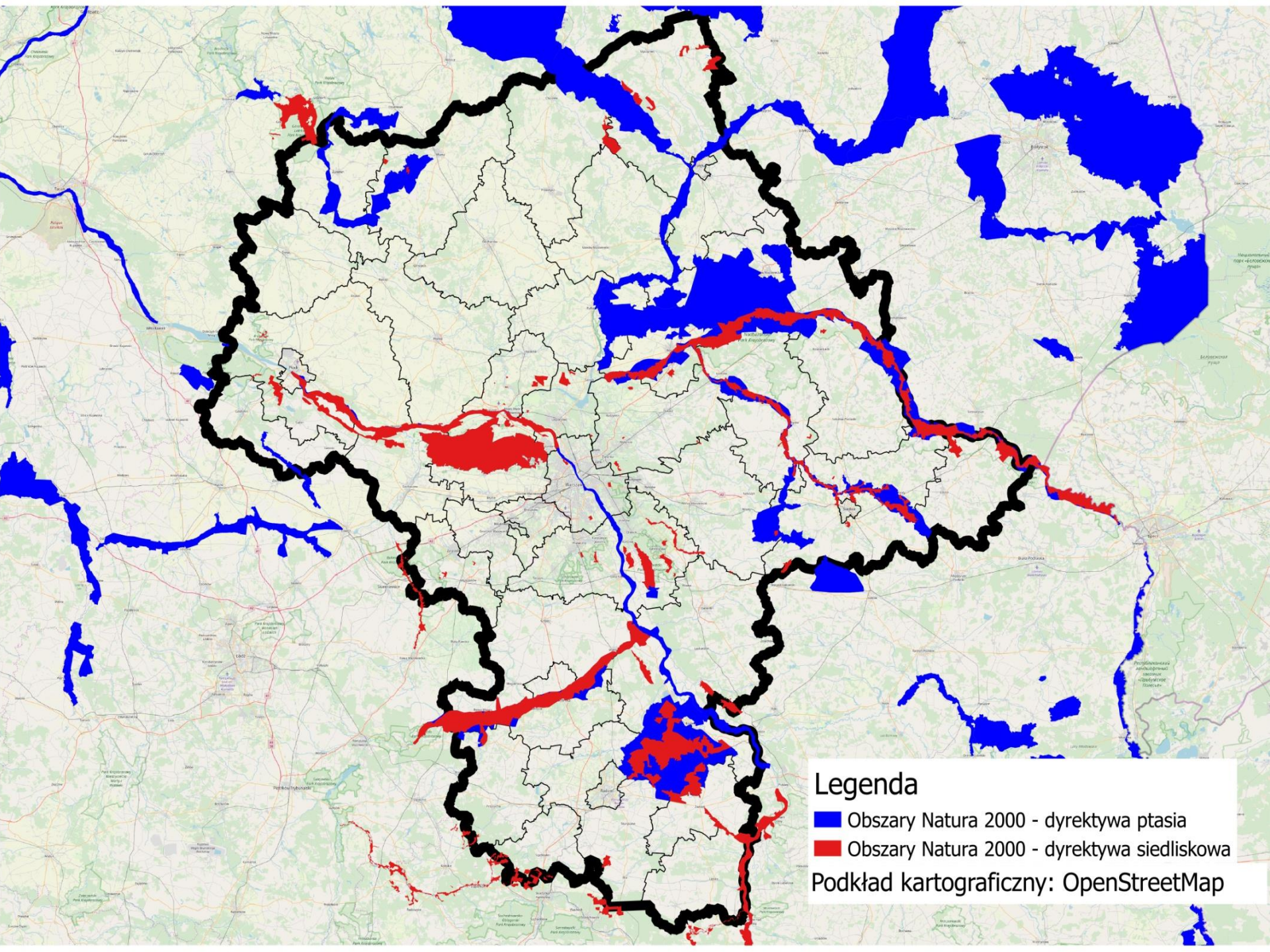
Przykłady najczęściej łamanych zakazów w parkach krajobrazowych oraz obszarach chronionego krajobrazu



Obszary Natura 2000

- Sieć obszarów Natura 2000 obejmuje:
 - obszary specjalnej ochrony ptaków (OSO);
 - specjalne obszary ochrony siedlisk (SOO);
 - obszary mające znaczenie dla Wspólnoty (OZW)
- Dla każdego obszaru Natura 2000 opracowany został Standardowy Formularz Danych (SDF), który zawiera podstawowe informacje o danym obszarze.
- Podstawowe dane o poszczególnych obszarach Natura 2000 dostępne są na stronie internetowej: <http://natura2000.gdos.gov.pl/wyszukiwarka-n2k>
- Funkcjonowanie sieci obszarów Natura 2000 nadzoruje Generalny Dyrektor Ochrony Środowiska, natomiast regionalni dyrektorzy ochrony środowiska koordynują działanie obszarów Natura 2000 na obszarze swojego działania





Legenda

- Obszary Natura 2000 - dyrektywa ptasia
- Obszary Natura 2000 - dyrektywa siedliskowa

Podkład kartograficzny: OpenStreetMap

Obszary Natura 2000

- Na terenie obszarów Natura 2000 brak jest precyzyjnych zakazów, zabronione jest jedynie podejmowanie działań mogących, osobno lub w połączeniu z innymi działaniami, znacząco negatywnie oddziaływać na cele ochrony obszaru Natura 2000, w szczególności dotyczy to:

- działań mogących pogorszyć stan siedlisk przyrodniczych lub siedlisk gatunków roślin i zwierząt, dla których ochrony wyznaczono obszar Natura 2000;

- działań mogących wpłynąć negatywnie na gatunki, dla których ochrony został wyznaczony obszar Natura 2000;

- działań mogących pogorszyć integralność obszaru Natura 2000 lub jego powiązania z innymi obszarami.

W przypadku podejrzenia naruszenia prawa w stosunku do obszaru Natura 2000 należy skontaktować się z odpowiednim regionalnym dyrektorem ochrony środowiska, w którego kompetencjach jest ocena czy dane przedsięwzięcie może negatywnie oddziaływać na ten obszar chroniony.

Obszary Natura 2000

Regionalny Dyrektor Ochrony Środowiska (na obszarze morskim dyrektor właściwego urzędu morskigo) może zezwolić na realizację planu lub działań, mogących znacząco negatywnie oddziaływać na cele ochrony obszaru Natura 2000 jeżeli przemawiają za tym konieczne wymogi nadrzędnego interesu publicznego, w tym wymogi o charakterze społecznym lub gospodarczym, i wobec braku rozwiązań alternatywnych.

Decyzję taką wydaje się zapewniając wykonanie kompensacji przyrodniczej niezbędnej do zapewnienia spójności i właściwego funkcjonowania sieci obszarów Natura 2000.

Jeśli znaczące negatywne oddziaływanie dotyczy siedlisk i gatunków priorytetowych, zezwolenie może zostać udzielone wyłącznie w celu:

- ochrony zdrowia i życia ludzi;
- zapewnienia bezpieczeństwa powszechnego;
- uzyskania korzystnych następstw o pierwszorzędnym znaczeniu

dla środowiska przyrodniczego;

- wynikającym z koniecznych wymogów nadrzędnego interesu publicznego, po uzyskaniu opinii Komisji Europejskiej.

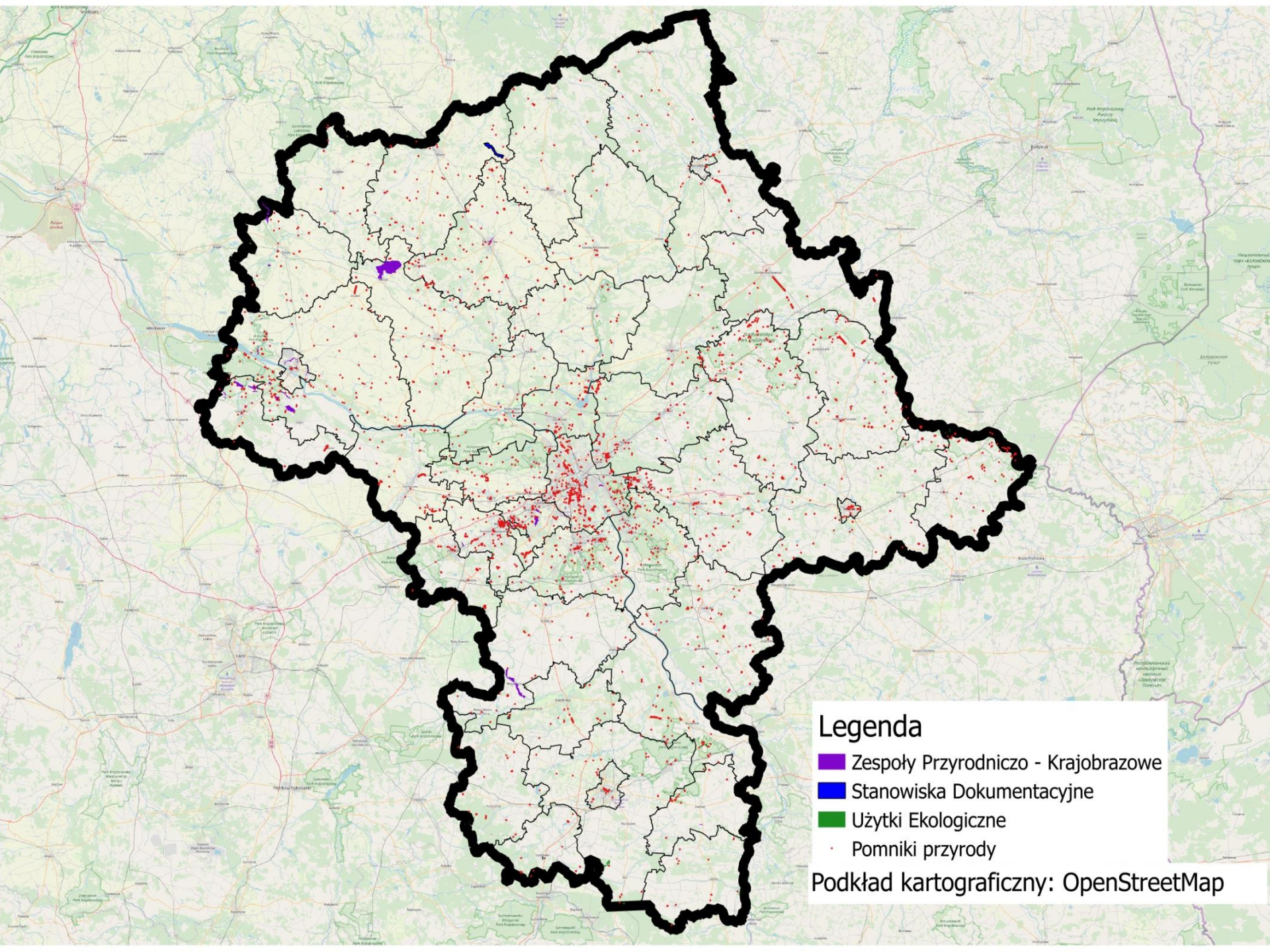
Obszary Natura 2000 - przykłady najczęściej łamanych zakazów

- Nawożenie materiału, w tym odpadów takich jak odpady paleniskowe, czy ziemia pochodząca z wykopów budowlanych.
- Prace ingerujące w system melioracyjny oraz prace na rzekach.
- Przekształcenia terenów np. poprzez wydobywanie kruszywa, wykonywanie torów do przejazdów pojazdów mechanicznych.
- Przeznaczanie obszarów pod zabudowę i związane z tym prace ziemne.

POMNIKI PRZYRODY, STANOWISKA DOKUMENTACYJNE, UŻYTKI EKOLOGICZNE, ZESPOŁY PRZYRODNICZO-KRAJOBRAZOWE

- Ustanowienie pomnika przyrody, stanowiska dokumentacyjnego, użytku ekologicznego lub zespołu przyrodniczo-krajobrazowego następuje w drodze uchwały rady gminy.
- Uchwała rada gminy określa sprawującego nadzór oraz zakazy właściwe dla danego obiektu, wśród których mogą być m.in.:
 - niszczenia, uszkodzania lub przekształcania obiektu lub obszaru;
 - wykonywania prac ziemnych trwale zniekształcających rzeźbę terenu;
 - uszkodzania i zanieczyszczania gleby;
 - dokonywania zmian stosunków wodnych;
 - likwidowania, zasypywania i przekształcania naturalnych zbiorników wodnych;
 - wylewania gnojowicy, z wyjątkiem nawożenia użytkowanych gruntów rolnych;
 - wydobywania do celów gospodarczych skał, w tym torfu;
 - umyślnego zabijania dziko występujących zwierząt;
 - zbioru, niszczenia, uszkodzania roślin i grzybów;
 - umieszczania tablic reklamowych.





Legenda

- Zespoły Przyrodniczo - Krajobrazowe
- Stanowiska Dokumentacyjne
- Użytki Ekologiczne
- Pomniki przyrody

Podkład kartograficzny: OpenStreetMap

- Pomnikami przyrody są pojedyncze twory przyrody żywej i nieożywionej lub ich skupiska o szczególnej wartości przyrodniczej, naukowej, kulturowej, historycznej lub krajobrazowej oraz odznaczające się indywidualnymi cechami, wyróżniającymi je wśród innych tworów, okazałych rozmiarów drzewa, krzewy gatunków rodzimych lub obcych, źródła, wodospady, wywierzyska, skałki, jary, głazy narzutowe oraz jaskinie .
- Stanowiskami dokumentacyjnymi są niewyodrębniające się na powierzchni lub możliwe do wyodrębnienia, ważne pod względem naukowym i dydaktycznym, miejsca występowania formacji geologicznych, nagromadzeń skamieniałości lub tworów mineralnych, jaskinie lub schroniska podskalne wraz z namuliskami oraz fragmenty eksploatowanych lub nieczynnych wyrobisk powierzchniowych i podziemnych.
- Użytkami ekologicznymi są zasługujące na ochronę pozostałości ekosystemów mających znaczenie dla zachowania różnorodności biologicznej w tym m.in. naturalne zbiorniki wodne, kępy drzew i krzewów, bagna, torfowiska, wydmy, starorzecza, wychodnie skalne, skarpy, siedliska przyrodnicze oraz stanowiska rzadkich lub chronionych gatunków roślin, zwierząt i grzybów.
- Zespołami przyrodniczo-krajobrazowymi są fragmenty krajobrazu naturalnego i kulturowego zasługujące na ochronę ze względu na ich walory widokowe lub estetyczne.

POMNIKI PRZYRODY, STANOWISKA DOKUMENTACYJNE, UŻYTKI EKOLOGICZNE, ZESPOŁY PRZYRODNICZO-KRAJOBRAZOWE

Zakazy obowiązujące dla pomnika przyrody, stanowiska dokumentacyjnego, użytku ekologicznego czy zespołu przyrodniczo – krajobrazowego nie dotyczą:

- prac wykonywanych na potrzeby ochrony przyrody po uzgodnieniu z organem ustanawiającym daną formę ochrony przyrody;
- realizacji inwestycji celu publicznego w przypadku braku rozwiązań alternatywnych, po uzgodnieniu z organem ustanawiającym daną formę ochrony przyrody;
- zadań z zakresu obronności kraju w przypadku zagrożenia bezpieczeństwa państwa;
- likwidowania nagłych zagrożeń bezpieczeństwa powszechnego i prowadzenia akcji ratowniczych



Zawiadomienie o podejrzeniu naruszenia prawa na terenie tych form należy przekazywać do właściwego terytorialnie urzędu gminy.

Konsekwencje administracyjne i karne naruszenia obowiązujących zakazów

Zgodnie z art. 127 uoop kto **UMYŚLNIE** narusza zakazy obowiązujące w parkach narodowych, rezerwatach przyrody, parkach krajobrazowych, obszarach chronionego krajobrazu, obszarach Natura 2000 oraz zakazów obowiązujących w stosunku do pomników przyrody, użytków ekologicznych, stanowisk dokumentacyjnych i zespołach przyrodniczo – krajobrazowych

podlega karze aresztu lub grzywny

W myśl art. 132 uoop orzekanie w sprawie naruszeń tych zakazów następuje na podstawie Kodeksu postępowania w sprawach o wykroczenia