



**Las Państwowe**

DLA LASU, DLA LUDZI

# **Kompetencje Straży Leśnej. Przestępstwa i wykroczenia przeciwko przyrodzie na obszarze Regionalnej Dyrekcji Lasów Państwowych w Krośnie**

Polańczyk, 21 listopada 2019 r.

[www.lasy.gov.pl](http://www.lasy.gov.pl)



## **Podstawy funkcjonowania - Ustawa z dnia 28 września 1991 r. o lasach**

Model zarządzania w Lasach Państwowych oparty jest na trzech szczeblach:

- **Dyrektor Generalny LP** powoływany jest przez Ministra Środowiska. Kieruje całą organizacją m.in. przez wydawanie zarządzeń i decyzji. Jego biuro stanowi Dyrekcja Generalna Lasów Państwowych – jednostka centralna. Organem doradczym dyrektora jest Kolegium Lasów Państwowych.
- **Regionalne Dyrekcje LP (17).** Do ich zadań należy przede wszystkim nadzór nad podległymi jednostkami, koordynacja działań na swoim terytorium.
- **Nadleśnictwa (430).** Prowadzą gospodarkę leśną na podstawie planu urządzenia lasu. Kierujący jednostką nadleśniczy odpowiada za stan lasu na swoim terenie. Nadleśnictwa dzielą się na leśnictwa.

RDLP w Krośnie sprawuje zarząd nad 418,2 tys. ha lasów i innych nieruchomości.

Strukturę organizacyjną stanowi 26 jednostek terenowych – nadleśnictw.

Zatrudnia 1 600 pracowników.



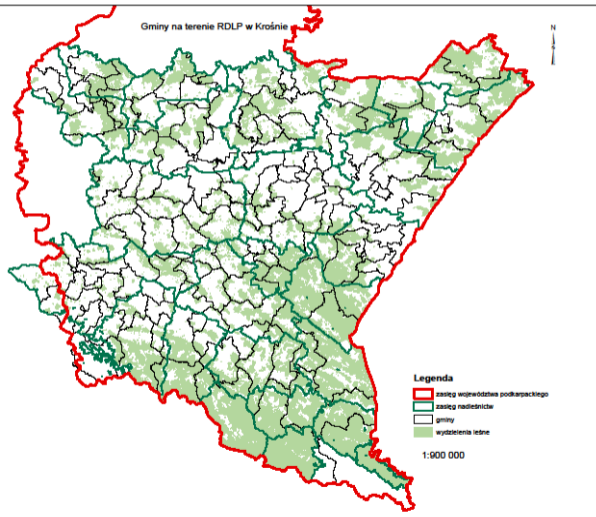
Zasięg terytorialnego działania RDLP w Krośnie  
stan na 2010 rok



Lasy Państwowe

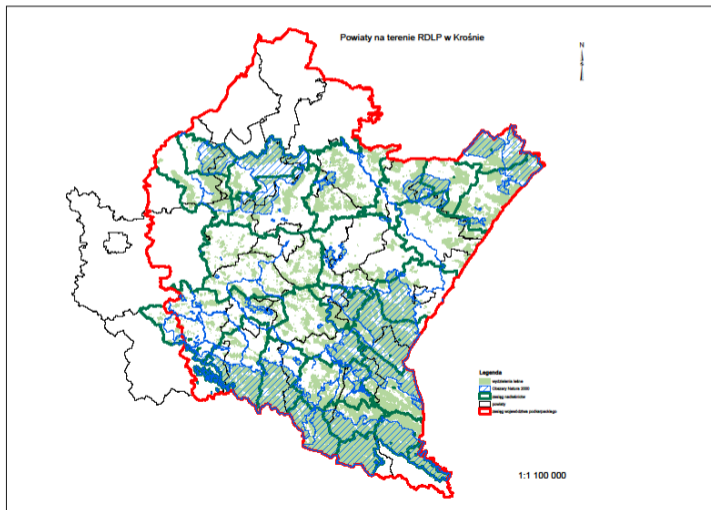
DLA LASU, DLA LUDZI

## Gminy na terenie Regionalnej Dyrekcji Lasów Państwowych w Krośnie



**Na obszarze RDLP w Krośnie znajduje się 139 gmin**

## Powiaty na terenie Regionalnej Dyrekcji Lasów Państwowych w Krośnie



Na obszarze RDLP w Krośnie występują **22** powiaty oraz **3** miasta na prawach powiatu. Obszar Natura 2000 zajmuje **414 550 ha** powierzchni zasięgu terytorialnego RDLP w Krośnie.

## Lasy naszym bogactwem

### Lesistość:

Polska – 29,6 %

Województwo Podkarpackie – 38,2%

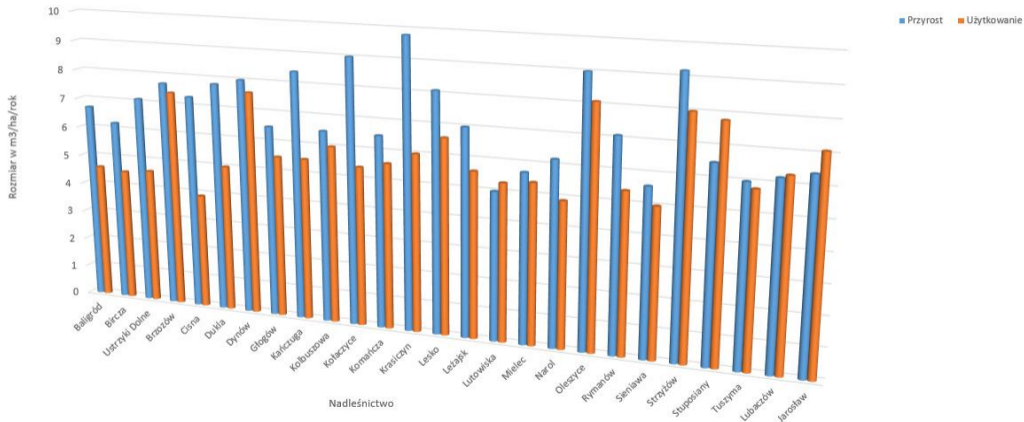
Obszar karpacki – 60,3%



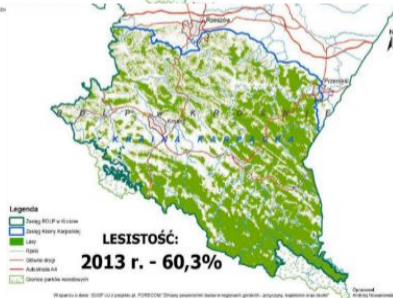
## Zasady prowadzenia gospodarki leśnej

- I. Gospodarka leśna prowadzona jest na podstawie planu urządzenia lasu, sporządzanego dla nadleśnictwa na 10 lat. Plan ten podlega zatwierdzeniu przez Ministra Środowiska. Zawiera opis i ocenę stanu lasu oraz cele, zadania i sposoby prowadzenia gospodarki leśnej.
- II. Samofinansowanie w Lasach Państwowych jest możliwe dzięki istnieniu tzw. funduszu leśnego. Nadleśnictwa o dobrej kondycji finansowej przekazują tam nadwyżki, które są potem wykorzystywane przez inne jednostki. Z funduszu finansowane są także inne przedsięwzięcia, w tym ogólnokrajowe – np. edukacja, badania naukowe, tworzenie infrastruktury, sporządzanie planów urządzenia lasu. Dzięki takiemu modelowi Lasy Państwowe nie obciążają budżetu państwa – środki pochodzące ze sprzedaży drewna są przeznaczane na inne zadania jakie ma do spełnienia organizacja.

## Rozmiar pozyskania drewna w odniesieniu do przyrostu



# Zmiany lesistości - lasów przybywa





## Drewno surowiec odnawialny

Lasy Państwowe oferują do sprzedaży ok **40 mln m<sup>3</sup> rocznie**

W nadleśnictwach położonych na terenie RDLP w Krośnie jest wielkość około **2 mln m<sup>3</sup>** drewna.

Drewno z nadleśnictw zgrupowanych w RDLP Krośnie kupuje ok **1100** przedsiębiorców.

## Drewno surowiec odnawialny



## Drewno surowiec odnawialny






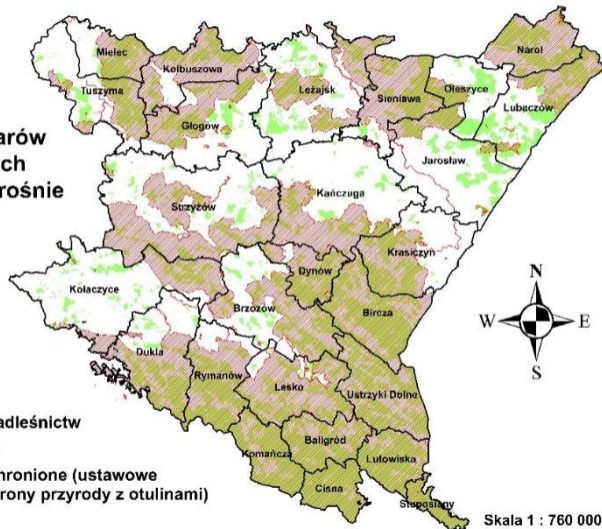
## Drewno surowiec odnawialny



**Mapa obszarów  
chronionych  
w RDLP w Krośnie**

**Legenda:**

-  granice nadleśnictw
-  grunty LP
-  obszary chronione (ustawowe  
formy ochrony przyrody z otulinami)



Skala 1 : 760 000

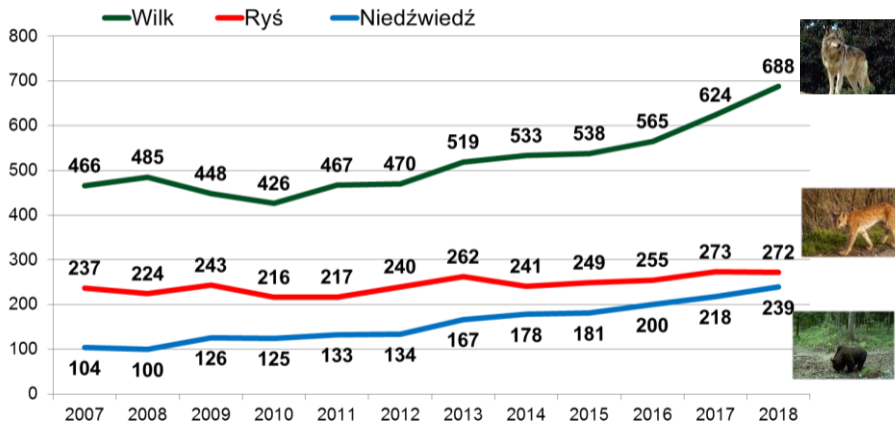
## Lasy bogactwem Karpat

Bogactwo przyrodnicze Karpat wyraża się obecnością szczególnie chronionych leśnych i nieleśnych siedlisk przyrodniczych czy chronionych gatunków roślin i zwierząt.

Symbolem tych gór są stabilne populacje żubra, niedźwiedzia i wilka, występowanie rysia, żbika czy orła przedniego.

Cis pospolity objęty po raz pierwszy ochroną przez króla Władysława Jagiełłę, zwiększa swoją liczebność w ramach dedykowanego temu gatunkowi projektowi restytucji w lasach podkarpacia.

## Stan populacji dużych drapieżników na terenie RDLP w Krośnie



## Lasy bogactwem Karpat



## Las bogactwem Karpat



## Lasy bogactwem Karpat

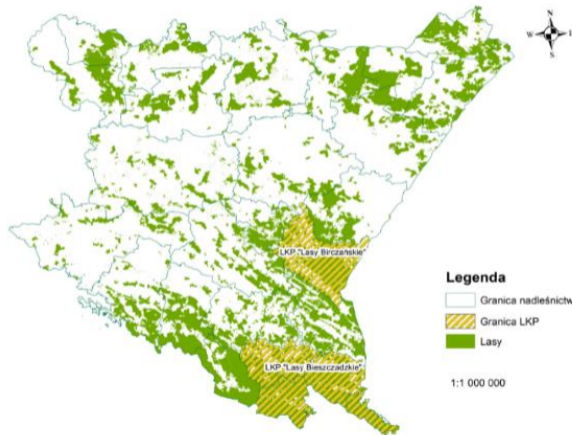


## Las bogactwem Podkarpacia

### Leśne Kompleksy Promocyjne

Las Bieszczadzkie – 69 532 ha

Las Birczańskie – 29 578 ha





**Las Państwowe**

DLA LASU, DLA LUDZI



**Infrastruktura turystyczna w regionie - dziesiątki parkingów leśnych, miejsc postoju pojazdów, pól namiotowych, pól biwakowych, wież widokowych itp.**



## Lasy bogactwem Podkarpacia



## Las bogactwem Podkarpacia



## Lasy bogactwem Podkarpacia



## Lasy bogactwem Podkarpacia



## Lasy bogactwem Podkarpacia



## Lasy bogactwem Podkarpacia



## Centrum Promocji Leśnictwa w Mucznem



## Zagroda pokazowa Żubrów w Mucznej

Liczba odwiedzających zagrodę:

35 000 – 2012 r.

85 000 – 2013 r.

110 000 – 2014 r.

100 000 – 2015 r.

100 000 – 2016 r.

120 000 – 2017 r.

130 000 – 2018 r.





**Lasy Państwowe**

DLA LASU, DLA LUDZI

# **Kompetencje Straży Leśnej. Przestępstwa i wykroczenia przeciwko przyrodzie na obszarze Regionalnej Dyrekcji Lasów Państwowych w Krośnie**

Polańczyk, 21 listopada 2019 r.

[www.lasy.gov.pl](http://www.lasy.gov.pl)

- Uprawnienia Straży Leśnej oraz kwestię istnienia Straży Leśnej reguluje ustawa z dnia 28 września 1991 r. o *lasach*. (Art.47) Strażą Leśną kieruje **Główny Inspektor Straży Leśnej**, który podporządkowany jest Dyrektorowi Generalnemu Lasów Państwowych. Jednostki Straży Leśnej w Lasach Państwowych stanowią:
- posterunki w nadleśnictwach podporządkowane nadleśniczemu,
- grupy interwencyjne w regionalnych dyrekcjach





Strażnicy leśni zajmują się zwalczaniem przestępstw i wykroczeń w zakresie szkodnictwa leśnego i ochrony przyrody oraz wykonywaniem innych zadań w zakresie ochrony mienia. Wykonując swoje zadania, mają prawo do:

- 1) Legitymowania osób podejrzanych o popełnienie przestępstwa lub wykroczenia, jak również świadków przestępstwa lub wykroczenia, w celu ustalenia tożsamości.
- 2) Nakładania oraz pobierania grzywien, w drodze mandatu karnego, w sprawach i zakresie określonym innymi przepisami.
- 3) W razie zaistnienia uzasadnionego podejrzenia popełnienia czynu zabronionego pod groźbą kary zatrzymywania i dokonywania kontroli środków transportu na obszarach leśnych oraz w ich bezpośrednim sąsiedztwie, w celu sprawdzenia ładunku oraz przeglądania zawartości przewożonych bagaży.
- 4) Przeszukiwania pomieszczeń i miejsc, w przypadkach uzasadnionego podejrzenia o popełnienie przestępstwa, na zasadach określonych w Kodeksie postępowania karnego.
- 5) Ujęcia na gorącym uczynku oraz doprowadzenia do Policji sprawcy przestępstwa lub wykroczenia, albo w pościgu podjętym bezpośrednio po popełnieniu przestępstwa.



6) Odbierania za pokwitowaniem przedmiotów pochodzących z przestępstwa lub wykroczenia oraz narzędzi i środków służących do ich popełnienia.

Odebrane przedmioty, narzędzia i środki są przechowywane pod zamknięciem w sposób zabezpieczający je przed utratą lub uszkodzeniem.

7) Prowadzenia dochodzeń oraz wnoszenia i popierania aktów oskarżenia w postępowaniu uproszczonym, jeżeli przedmiotem przestępstwa jest drewno pochodzące z lasów stanowiących własność Skarbu Państwa, w trybie i na zasadach określonych w Kodeksie postępowania karnego.

8) Prowadzenia postępowania w sprawach o wykroczenia (o których mowa w tym przepisie) oraz udziału w rozprawach przed sądem grodzkim w charakterze oskarżyciela publicznego i zaskarżania do sądów wyższej instancji rozstrzygnięć sądów grodzkich w sprawach zwalczania wykroczeń w zakresie szkodnictwa leśnego.

9) Noszenia broni palnej długiej i krótkiej lub gazowej oraz ręcznego miotacza gazowego.

10) Żądania niezbędnej pomocy od instytucji państwowych, zwracania się o taką pomoc do jednostek gospodarczych, organizacji społecznych, jak również w nagłych przypadkach do każdego obywatela o udzielenie doraźnej pomocy, na zasadach określonych w ustawie o Policji.



# **Współpraca Straży Leśnej z innymi służbami**



















# Czasem jest miło



# Czasem niebezpiecznie







# Szkolenia









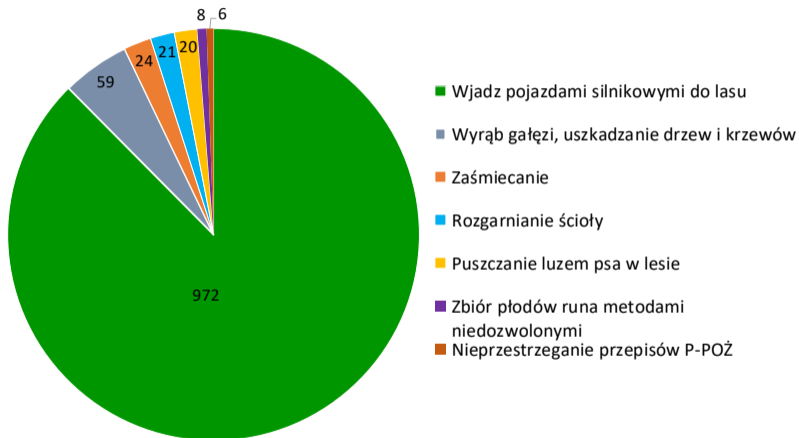
# Rodzaje szkodnictwa (grupy rodzajowe)



## Bezprawne korzystanie z lasu

- W 2018 roku zarejestrowano 1170 przypadków bezprawnego korzystania z lasu – spadek o 436 przypadków (27%) z czego:
  - 826 pouczenia,
  - 306 mandaty karne,
  - 8 wnioski o ukaranie,
  - 10 przekazano do organów ścigania,
  - 10 sprawy umorzone z powodu nie wykrycia sprawcy
  - 1 przypadek pozostał do załatwienia w następnym okresie sprawozdawczym
- Z zarejestrowanych 1170 przypadków bezprawnego korzystania z lasu, tylko 3 przypadki stanowiły przestępstwa, natomiast 1167 przypadków to wykroczenia.

### *Najczęściej popełnianie wykroczenia na terenie RDLP Krosno*





























## Kłusownictwo

- W 2018 roku odnotowano nieznaczny spadek kłusownictwa gdyż stwierdzono ich 11 przypadków (o 1 mniej niż w roku 2017)
- Przy użyciu broni palnej (6 przypadków) i wnyków (4 przypadki) skłusowano następujące ilości zwierzyny:
  - Jeleń 8 szt.
  - Sarna 3 szt.
- Spośród wszystkich zarejestrowanych zdarzeń w tej grupie szkodnictwa nie wykryto żadnego sprawcy.
- Wartość skłusowanej zwierzyny nadleśnictwa wyliczyły na kwotę 52 400 zł
- Najwięcej przypadków kłusownictwa zarejestrowano w nadleśnictwach: Ustrzyki Dolne, Lesko i Lubaczów – co stanowi 54% wszystkich spraw.















## ***Pułapka na bobra***

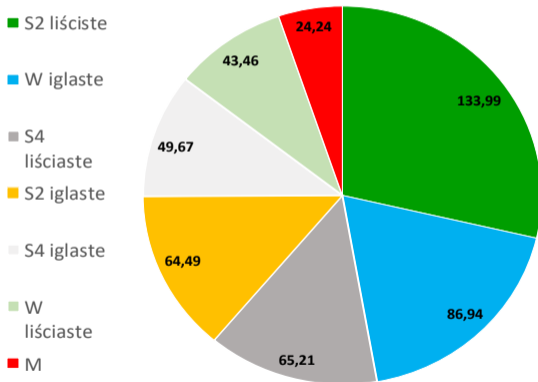




## Kradzieże drewna

- W roku 2018 ujawniono 169 przypadków kradzieży drewna – mniej o 37 przypadków niż w 2017 roku (spadek o 18%)
- Skradziono drewno o masie 465 m<sup>3</sup> – mniej o 41 m<sup>3</sup> niż w roku 2017 (spadek o 8%)
- Łączna wartość skradzionego drewna wynosiła 89 540 zł i była niższa o 15 029 zł (mniej o 44%)
- Z ogólnej masy skradzionego drewna udział poszczególnych sortymentów przedstawia się następująco:

***Skradzione drewno - udział poszczególnych sortymentów  
w skali RDLP Krosno [m3]***









07/10/2011 17:33:28















## Kradzieże i zniszczenie mienia

- W 2018 roku stwierdzono 33 przypadki kradzieży lub zniszczenia mienia, to jest o 1 przypadek więcej niż w analogicznym okresie roku ubiegłego (wzrost o 3%). Wykryto 3 sprawców co stanowi 9 % wykrywalności.
- Wartość spowodowanych szkód wyliczono na kwotę 30 269 zł.
- Na koniec roku windykowano kwotę 1 710 zł co stanowi zaledwie 5 % poniesionych strat.























# Lasy Państwowe

DLA LASU, DLA LUDZI

Regionalna Dyrekcja  
Lasów Państwowych w Krośnie  
ul. Bieszczadzka 2, 38-420 Krosno  
rdlp@krosno.lasy.gov.pl  
tel.: +48 13 43 73 900