

PROJEKT LIFE15 GIE/PL/000758
MASZ PRAWO DO SKUTECZNEJ OCHRONY PRZYRODY

**KRYTERIA POZWALAJĄCE, POMIMO WYSTĄPIENIA
NEGATYWNEJ PRZESŁANKI ODDZIAŁYWANIA NA OBIEKT
NATURA 2000, REALIZOWAĆ INWESTYCJE NA TYM TERENIE**

Janusz Holuk
Regionalna Dyrekcja Ochrony Środowiska w Lublinie

Lublin, 22 października 2019 roku



NAJKRÓTSZA ODPOWIEDŹ NA PYTANIE POSTAWIONE W TYTULE BRZMI:

Jeżeli przemawiają za tym konieczne wymogi nadrzędnego interesu publicznego, w tym wymogi o charakterze społecznym lub gospodarczym, i wobec braku rozwiązań alternatywnych, właściwy miejscowo RDOŚ, a na obszarach morskich - dyrektor właściwego urzędu morskiego, może zezwolić na realizację planu lub działań, mogących znacząco negatywnie oddziaływać na cele ochrony obszaru Natura 2000 zapewniając wykonanie kompensacji przyrodniczej niezbędnej do zapewnienia spójności i właściwego funkcjonowania sieci obszarów Natura 2000.

W przypadku gdy znaczące negatywne oddziaływanie dotyczy siedlisk i gatunków priorytetowych, zezwolenie, o którym mowa wyżej, może zostać udzielone wyłącznie w celu:

- ochrony zdrowia i życia ludzi;
- zapewnienia bezpieczeństwa powszechnego;
- uzyskania korzystnych następstw o pierwszorzędym znaczeniu dla środowiska przyrodniczego;
- wynikającym z koniecznych wymogów nadrzędnego interesu publicznego, po uzyskaniu opinii Komisji Europejskiej.



CZYM JEST SIEĆ NATURA 2000?

Natura 2000, to program utworzenia w krajach Unii Europejskiej wspólnego i spójnego systemu (sieci) obszarów chronionych.

Celem programu jest zachowanie określonych typów siedlisk przyrodniczych oraz gatunków (flory i fauny), które uważa się za cenne i zagrożone w skali całego kontynentu. Charakterystyczne jest indywidualne podejście do każdego siedliska i gatunku.

OSO ptaków i SOO siedlisk mogą się wzajemnie pokrywać terytorialnie. Obszary te powstają we wszystkich krajach na podstawie jednolitych kryteriów naukowych. Tylko takie kryteria są istotne.

Zarządzanie OSO i SOO odbywa się na podstawie spójnych przepisów ujętych w dyrektywach UE – w tym w szczególności dyrektywie ptasiej i siedliskowej.



CO WARTO WIEDZIEĆ O SIECI NATURA 2000?

Sieć Natura 2000, to system obszarów ochrony, a więc:

- ochronie podlegają konkretne siedliska i gatunki, a nie cały obszar, ale...
- ograniczenia oraz działania ochronne, niezbędne dla realizacji celu wyznaczenia obszaru, mogą wykraczać poza jego granice!

Cel ustanowienia obszaru, to **właściwy stan ochrony**, czyli metody ochrony czynnej i/lub ściślej **uzależnione/ dostosowane do potrzeb siedlisk i gatunków!**

Dla każdego z obszarów należy elastycznie dobierać środki ochrony (w tym regulacje planistyczne, zakazy i działania), by osiągnąć cel ochrony.

Wyróżnia się następujące metody ochrony:

- bierne - przeciwdziałanie zmianom dotychczasowego sposobu użytkowania,
- czynne: modyfikacje sposobu zagospodarowania, redukcja niekorzystnych oddziaływań, w tym: przywracanie zaburzonej równowagi przyrodniczej, stosunków wodnych itp..

Dla siedlisk półnaturalnych/ukształtowanych pod wpływem antropopresji ochrona nie wyklucza gospodarczego użytkowania, a czasem wręcz go wymaga!



CO WARTO WIEDZIEĆ O SIECI NATURA 2000?

Każdy plan, przedsięwzięcie lub działanie musi być rozważone pod kątem wpływu na obszary Natura 2000, z punktu widzenia celów ich ochrony. Dlatego:

- plany, przedsięwzięcia ani działania, które mogłyby wpływać znacząco negatywnie na obszar, zasadniczo nie mogą być realizowane (ale są wyjątki);
- w żaden sposób nie są ograniczane plany, przedsięwzięcia ani działania, które nie wpływają negatywnie na obszary Natura 2000 z punktu widzenia celów ich ochrony.

**Racjonalne stosowanie zasady przezorności:
nie rozwiane wątpliwości muszą być interpretowane na
korzyść środowiska, a nie na korzyść projektu! ale.. wymogi
ochrony tylko tak ostre, jak to jest koniecznie niezbędne dla
zapewnienia trwałej ochrony siedlisk i gatunków!**



CO WARTO WIEDZIEĆ O SIECI NATURA 2000?

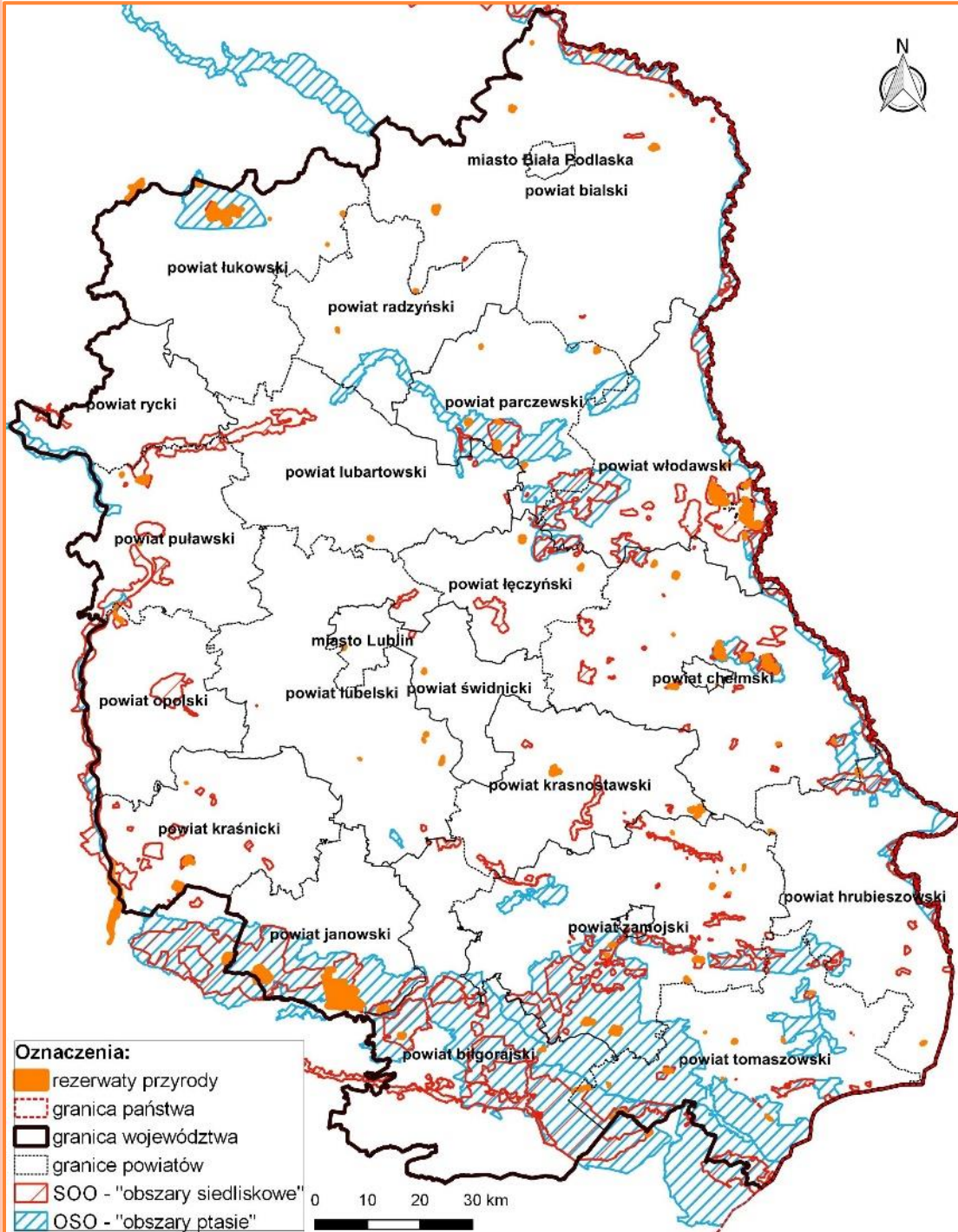
- ❑ Dyrektywa 79/409/EWG z dnia 2 kwietnia 1979 r. w sprawie ochrony dzikich ptaków, tzw.: **Dyrektywa Ptasia**

Głównym jej celem jest utrzymanie populacji gatunków ptaków na poziomie odpowiadającym wymaganiom ekologicznym, naukowym oraz kulturowym.

- ❑ Dyrektywa 92/43/EWG z dnia 21 maja 1992 r. w sprawie ochrony siedlisk naturalnych oraz dzikiej flory i fauny, tzw.: **Dyrektywa Siedliskowa**

Jej priorytetem jest zapewnienie różnorodności przyrodniczej na terytorium państw członkowskich, poprzez zachowanie siedlisk naturalnych oraz gatunków dzikiej flory i fauny.





Obszary Specjalnej Ochrony Ptaków – OSO
oraz
Specjalne Obszary Ochrony Siedlisk – SOO
w województwie lubelskim



CO WARTO WIEDZIEĆ O SIECI NATURA 2000?

Najważniejszymi instrumentami realizacji celów sieci Natura 2000 są:

- **oceny oddziaływania na środowisko**

oraz

- **plany ochrony siedlisk przyrodniczych i gatunków,**
dla których utworzono obszar Natura 2000.

Działania ochronne winny uwzględniać wymogi gospodarcze, społeczne i kulturowe oraz cechy regionalne i lokalne danego obszaru Natura 2000.



PRZEPISY KRAJOWE

Zgodnie z zapisem art. 33. ustawy z dnia 16 kwietnia 2004 r. o ochronie przyrody na obszarach Natura 2000 obowiązują zakazy:

1. Zabrania się, z zastrzeżeniem art. 34, podejmowania działań mogących, osobno lub w połączeniu z innymi działaniami, znacząco negatywnie oddziaływać na cele ochrony obszaru Natura 2000, w tym w szczególności:

- 1) pogorszyć stan siedlisk przyrodniczych lub siedlisk gatunków roślin i zwierząt, dla których ochrony wyznaczono obszar Natura 2000 lub
- 2) wpłynąć negatywnie na gatunki, dla których ochrony został wyznaczony obszar Natura 2000, lub
- 3) pogorszyć integralność obszaru Natura 2000 lub jego powiązania z innymi obszarami (...).

2. Przepis ust.1 stosuje się odpowiednio do proponowanych obszarów mających znaczenie dla Wspólnoty, znajdujących się na liście, o której mowa w art. 27 ust.3 pkt 1, do czasu zatwierdzenia przez Komisję Europejską jako obszary mające znaczenie dla Wspólnoty i wyznaczenia ich jako specjalne obszary ochrony siedlisk.



PRZEPISY KRAJOWE

Art. 34 ww. ustawy wskazuje, że zezwolenie na odstępstwo od zakazów obowiązujących na obszarach Natura 2000 jest możliwe, jeżeli:

1. Przemawiają za tym konieczne wymogi nadrzędnego interesu publicznego, w tym wymogi o charakterze społecznym lub gospodarczym, i wobec braku rozwiązań alternatywnych, właściwy miejscowo regionalny dyrektor ochrony środowiska, a na obszarach morskich - dyrektor właściwego urzędu morskiego, może zezwolić na realizację planu lub działań, mogących znacząco negatywnie oddziaływać na cele ochrony obszaru Natura 2000 lub obszary znajdujące się na liście, o której mowa w art. 27 ust. 3 pkt 1, zapewniając wykonanie kompensacji przyrodniczej niezbędnej do zapewnienia spójności i właściwego funkcjonowania sieci obszarów Natura 2000.
2. W przypadku gdy znaczące negatywne oddziaływanie dotyczy siedlisk i gatunków priorytetowych, zezwolenie, o którym mowa w ust. 1, może zostać udzielone wyłącznie w celu:
 - 1) ochrony zdrowia i życia ludzi;
 - 2) zapewnienia bezpieczeństwa powszechnego;
 - 3) uzyskania korzystnych następstw o pierwszorzędnym znaczeniu dla środowiska przyrodniczego;
 - 4) wynikającym z koniecznych wymogów nadrzędnego interesu publicznego, po uzyskaniu opinii Komisji Europejskiej.



WAŻNE POJĘCIA (DEFINICJE) DOTYCZĄCE OBSZARÓW NATURA 2000

- ❑ **Integralność obszaru Natura 2000** to stan, w którym korzystny status ochrony siedliska, gatunku oraz kluczowe struktury, procesy, funkcje i relacje pozostają niezakłócone w stosunku do stanu, jaki istniał w chwili wyznaczenia obszaru.
- ❑ **Spójność obszarów Natura 2000** rozumiana jest również jako komplet cech, które mają wpływ na to, że sieć ta gwarantuje na terenie Unii Europejskiej zachowanie lub odtworzenie występowania we właściwym stanie ochrony wszystkich chronionych w jej ramach gatunków i siedlisk przyrodniczych w całym ich naturalnym zasięgu.



WAŻNE POJĘCIA (DEFINICJE) DOTYCZĄCE OBSZARÓW NATURA 2000

Przyjęto za art. 1 ust. „e” Dyrektywy Siedliskowej, że w przypadku siedlisk przyrodniczych „**stan sprzyjający ochronie**” oznacza, że:

- naturalny zasięg danego siedliska nie zmniejsza się, a jego obszary (płaty) mieszczące się w obrębie tego zasięgu są stałe lub zwiększają się;
- siedlisko posiada (i w dającej się przewidzieć przyszłości będzie nadal posiadać) specyficzną strukturę i funkcje, konieczne dla jego długotrwałego zachowania;
- stan ochrony gatunków typowych dla danego siedliska również można uznać za „sprzyjający”.

Natomiast w przypadku gatunków zwierząt i roślin „**stan sprzyjający ochronie**” oznacza według art. 1 ust. i DS, że:

- zachowana zostaje liczebność populacji danego gatunku, gwarantująca utrzymanie się jej w biocenozie w dłuższej perspektywie czasowej;
- naturalny zasięg gatunku nie ulega (i w dającej się przewidzieć przyszłości nadal nie będzie ulegać) zmniejszeniu;
- pozostaje zachowana wystarczająco duża powierzchnia siedlisk danego gatunku.



WAŻNE POJĘCIA (DEFINICJE) DOTYCZĄCE OBSZARÓW NATURA 2000

Spójność obszaru Natura 2000 - dotyczy zestawu cech, czynników i procesów związanych z danym obszarem, które mogą mieć wpływ na cele jego ochrony.

W szczególności są to:

- powierzchnia obszaru;
- obecność istotnych gatunków i siedlisk przyrodniczych (zarówno chronionych, jak i mających dla tych chronionych znaczenie) oraz stan ich zachowania i ochrony;
- obecność i dostępność istotnych elementów siedlisk przyrodniczych i siedlisk gatunków, np. żerowisk, schronień, tras wędrówek;
- warunki ekologiczne, w tym parametry fizyczne i chemiczne;
- wszelkie funkcjonalne połączenia i związki istniejące na danym obszarze i ich dynamika;
- wszelkie procesy zachodzące lub przewidywane na tym obszarze;
- stopień jednolitości (brak fragmentacji) siedlisk;
- obecność i natężenie czynników i oddziaływań szkodliwych (np. powodujących niepokojenie zwierząt), z uwzględnieniem podatności celów ochrony na te zagrożenia.



WAŻNE POJĘCIA DOTYCZĄCE OBSZARÓW NATURA 2000

Kluczowym w ocenie potencjalnego wpływu przedsięwzięcia na obszar Natura 2000 i jego cele ochrony jest ustalenie czy przewidywane potencjalne oddziaływania (w myśl zapisów art. 33. ustawy o ochronie przyrody) mogą:

- **„osobno lub w połączeniu z innymi działaniami, znacząco negatywnie oddziaływać na cele ochrony obszaru Natura 2000, w tym w szczególności:**
 - 1) pogorszyć stan siedlisk przyrodniczych lub siedlisk gatunków roślin i zwierząt, dla których ochrony wyznaczono obszar Natura 2000, lub
 - 2) wpłynąć negatywnie na gatunki, dla których ochrony został wyznaczony obszar Natura 2000, lub
 - 3) pogorszyć integralność obszaru Natura 2000 lub jego powiązania z innymi obszarami.”



WAŻNE POJĘCIA DOTYCZĄCE OBSZARÓW NATURA 2000

Zasadnicze znaczenie w procesie oceny oddziaływania na obszar Natura 2000 ma uznanie konkretnego oddziaływania za „znaczące” lub „nieznaczące”.

Nie ma i nie może być sztywnych progów, na przykład procentowych, które określałyby gdzie leży granica między nimi. Jednak za nieznaczące można uznać m.in. takie zmiany, które:

- a) potencjalnie nie dadzą się wyróżnić z tła naturalnych fluktuacji,
- b) same naprawią się w krótkim czasie (orientacyjnie: nie dłuższym niż 5 lat) w wyniku działania spontanicznych procesów ekologicznych.

To musi być jednak dokładnie uzasadnione, i nie można opierać się tylko na a’porycznym założeniu, że przyroda ma zdolności samonaprawcze i adaptacyjne.



ODDZIAŁYWANIA „ZNACZĄCE” LUB „NIEZNACZĄCE”

W przypadku gatunku lub siedliska, który w danym obszarze jest we właściwym stanie ochrony – na pewno znaczące jest każde oddziaływanie, które (samo lub łącznie z innymi oddziaływaniami) wytrąciłoby jakikolwiek parametr lub wskaźnik jego stanu ochrony z zakresu „właściwego”.

W przypadku gatunku lub siedliska, który w danym obszarze jest w nieodpowiednim lub złym stanie ochrony – na pewno znaczące jest każde oddziaływanie, które (samo lub łącznie z innymi oddziaływaniami) wytrąciłoby jakikolwiek parametr jego stanu ochrony z zakresu „właściwego” oraz każde oddziaływanie, które w jakikolwiek sposób pogłębiłoby lub utrwaliloby „niewłaściwość” jakiegokolwiek parametru, który jest w zakresie „niewłaściwym lub „złym”.



ODDZIAŁYWANIA „ZNACZĄCE” LUB „NIEZNACZĄCE”

Nie można również automatycznie zakładać, że oddziaływanie, które wymusiłoby tylko „przemieszczenie się” gatunków zwierząt, nie powodując ich śmiertelności, jest nieznaczące.

Zwierzęta wykorzystują określone siedliska i trasy migracji dlatego, że te siedliska i trasy są dla nich optymalne. Wymuszenie zmiany tych siedlisk i tras jest zwykle wymuszeniem zmiany siedlisk i tras „optymalnych” na „mniej optymalne” – nawet jeżeli nie wiemy dokładnie, jakie czynniki o tym decydują.

W dłuższej perspektywie może to skutkować zmianą przeżywalności, sukcesu lęgowego itp., a nawet mała zmiana tych parametrów może w dłuższym czasie mieć negatywne skutki dla całej populacji.



ODDZIAŁYWANIA „ZNACZĄCE” LUB „NIEZNACZĄCE”

Dla oceny, czy oddziaływanie jest znaczące, czy też nie, ma znaczenie ogólny stan ochrony i trendy zasobów danego gatunku lub siedliska w obszarze Natura 2000, w regionie i kraju.

Jeżeli dany gatunek/siedlisko w obszarze, regionie i kraju wykazuje trend wzrostu zasobów, to nieznaczne uszczuplenie zasobów przez konkretną inwestycję nie musi być znaczące. Ale takie samo procentowe uszczuplenie zasobów może być znaczące, gdy wpisuje się w negatywny trend ogólny gatunku / siedliska.

Nawet niewielki powierzchniowo ubytek siedliska może być znaczący, jeżeli będzie dotyczył miejsca kluczowego dla zasobów siedliska – np. miejsca stanowiącego „centrum” lokalnej różnorodności biologicznej, miejsce występowania kluczowego gatunku typowego dla siedliska, płat rzadkiego podtypu siedliska, miejsce kluczowe funkcjonalnie. W orzecznictwie ETS uznawano za znaczącą nawet utratę ułamka procenta siedliska, jeżeli tylko było ono dobrej jakości.



ODDZIAŁYWANIA „ZNACZĄCE” LUB „NIEZNACZĄCE”

Pomocniczo można wykorzystać również kryteria szkody w środowisku, określone rozporządzeniem Ministra Środowiska z 30 kwietnia 2007 r. Każde oddziaływanie, które zgodnie z tymi kryteriami byłoby „szkodą w środowisku”, powinno być uznane za „znaczące” oddziaływanie.

Pomocna może być praktyka interpretacyjna odnosząca się do określenia „mała ilość” (= nieznacząca ilość) w przypadku polowań na ptaki – odstrzał „małej ilości” ptaków, to odstrzał roczny mniejszy niż 1% naturalnej rocznej śmiertelności typowej dla danego gatunku (pod warunkiem, że gatunek jest we właściwym stanie ochrony). Przy interpretacji terminu „znaczące oddziaływanie” należy zastosować analogiczny poziom troski o przyrodę.

(źródło: Natura 2000...Niezbędnik urzędnika. WKP. Świebodzin 2012r.).

**Obowiązuje zasada przezorności:
jeżeli nie można wiarygodnie uzasadnić, że oddziaływanie jest nieznaczące,
to należy przyjąć, że jest ono znaczące !!!**



DZIĘKUJĘ ZA UWAGĘ !

