

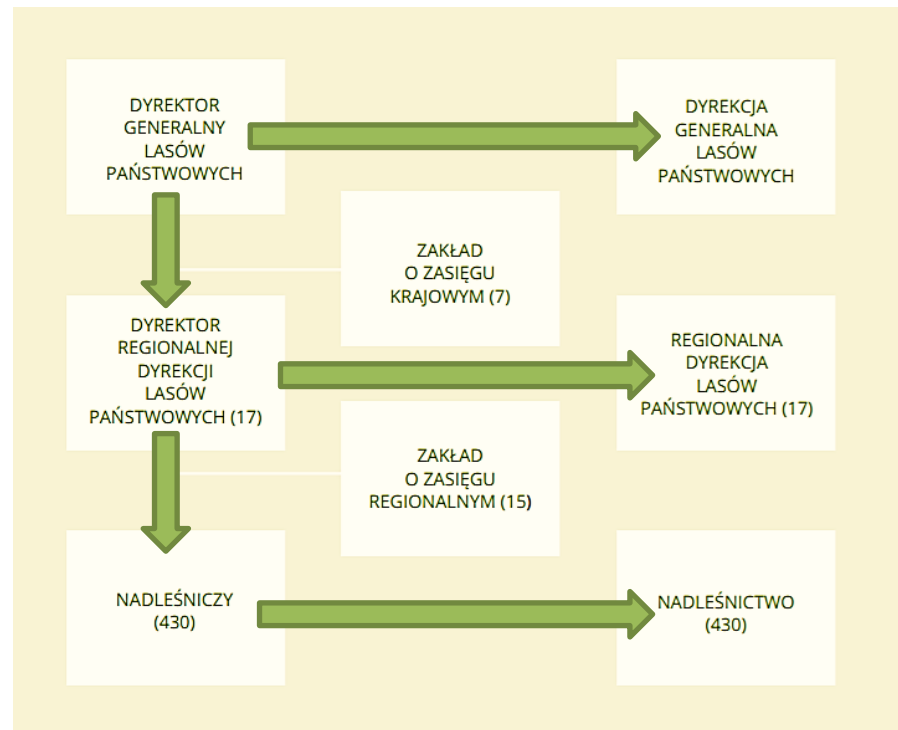


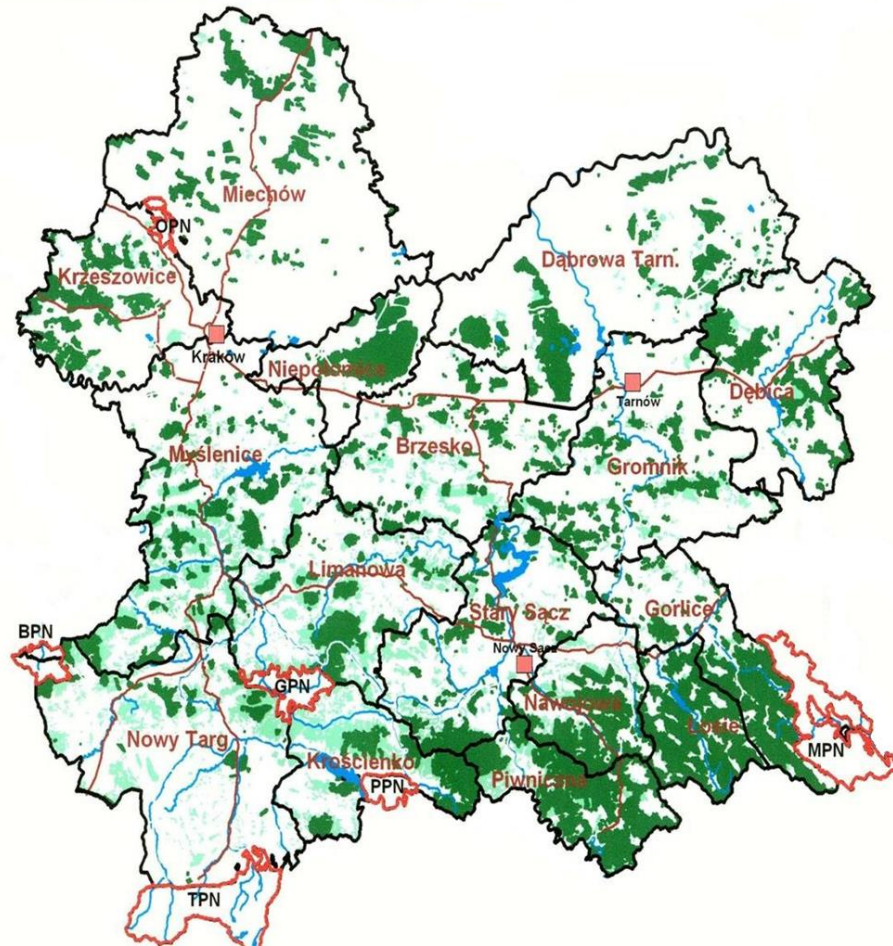
**Lasy Państwowe**



# **Kompetencje Straży Leśnej Przestępstwa i wykroczenia przeciwko przyrodzie na obszarze RDLP w Krakowie**

# **Charakterystyka Regionalnej Dyrekcji Lasów Państwowych w Krakowie**







Powierzchnia lasów i gruntów nieleśnych Skarbu Państwa w zarządzie nadleśnictw RDLP w Krakowie **172 961 ha**, w tym lasy **170 822 ha**.

Lasy innych form własności w zasięgu RDLP w Krakowie:

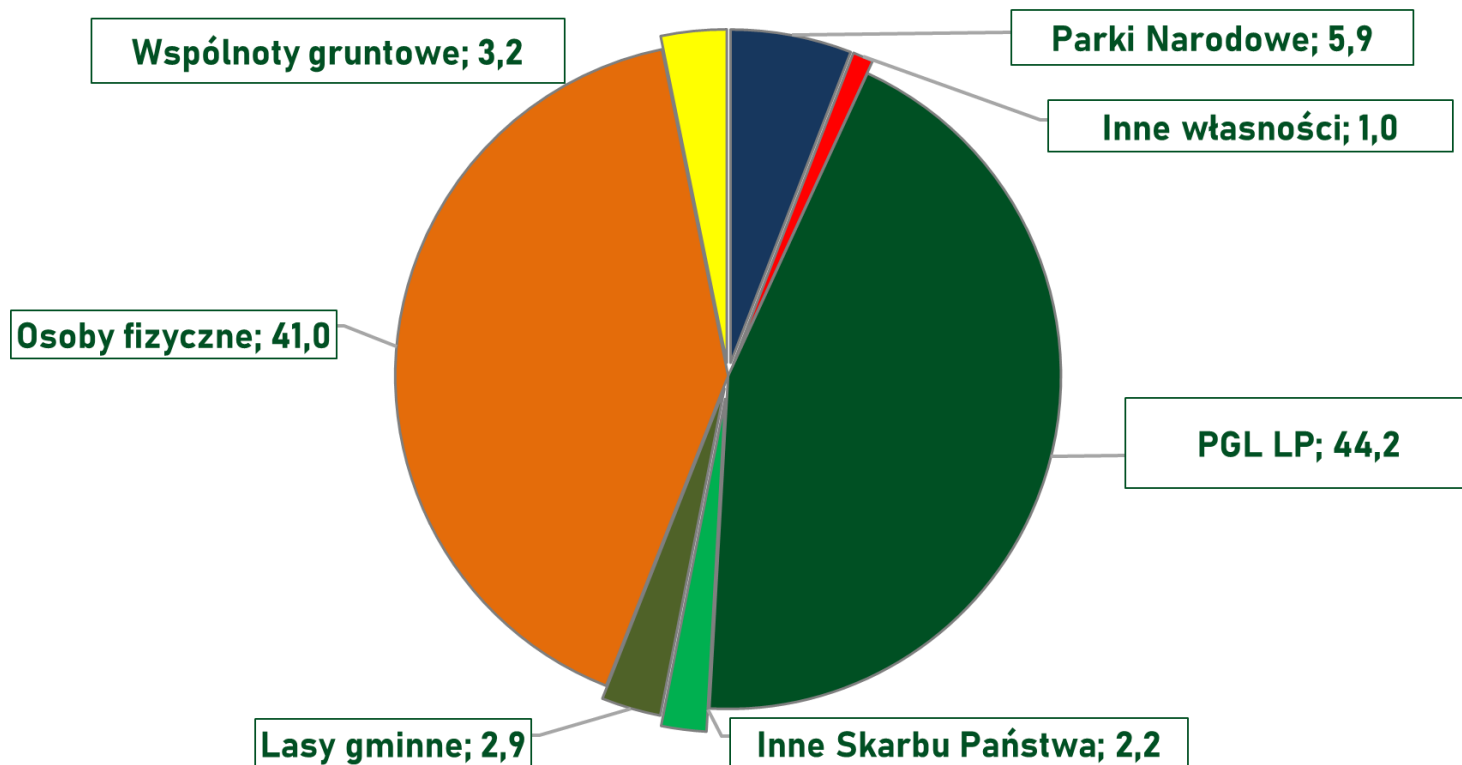
- parki narodowe - 22 497 ha,
- inne podmioty Skarbu Państwa - 7 352 ha,
- lasy gminne - 11 192 ha,
- lasy prywatne - **170 786 ha**

RDLP w Krakowie położona jest na terenie trzech województw:

- małopolskiego,
- podkarpackiego,
- śląskiego,

obejmując teren 26 powiatów i 176 gmin.

## Struktura własnościowa lasów na terenie RDLP w Krakowie

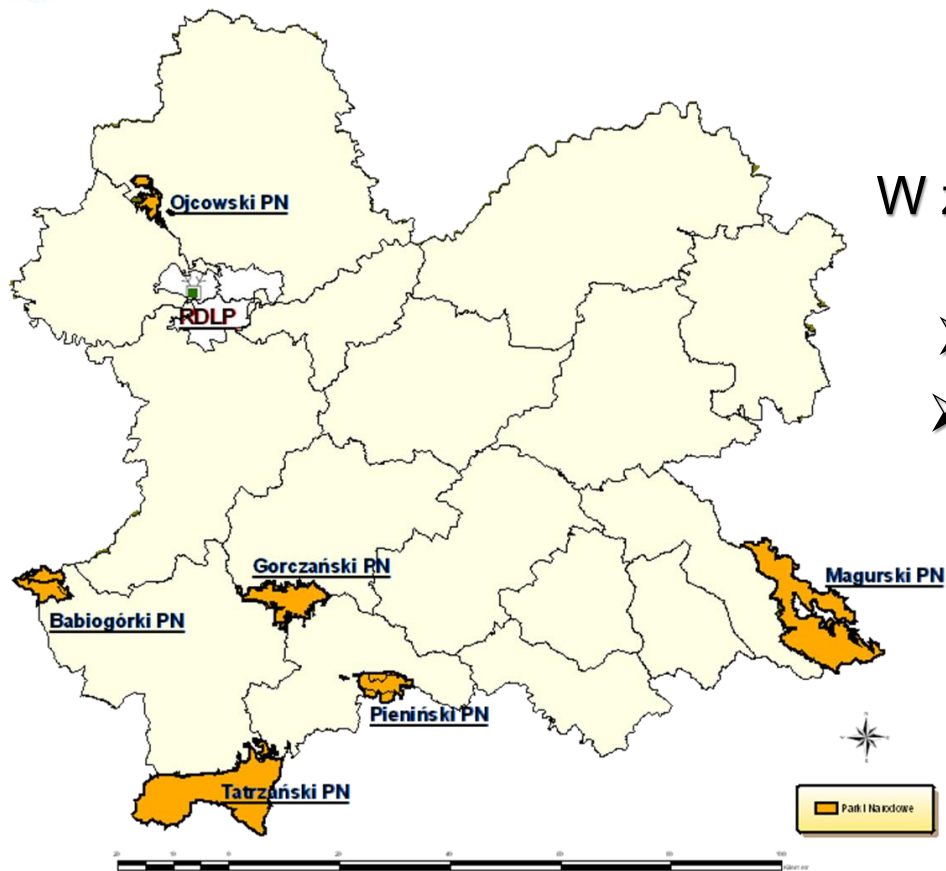




Brzesko	6 896,05 ha,
Dąbrowa Tarnowska	14 636,15 ha,
Dębica	11 029,30 ha,
Gorlice	16 092,37 ha,
Gromnik	8 078,89 ha,
Krościenko	7 827,38 ha,
Krzeszowice	9 356,39 ha,
Limanowa	8 504,81 ha,
<b>Łosie</b>	<b>16 839,37 ha,</b>
Miechów	11 295,72 ha,
Myślenice	11 403,37 ha,
Nawojowa	12 251,19 ha,
Niepołomice	10 589,24 ha,
<b>Nowy Targ</b>	<b>5 206,12 ha,</b>
Piwniczna	13 149,94 ha,
Stary Sącz	8 210,95 ha,

W ramach nadleśnictw funkcjonuje podział na mniejsze jednostki gospodarcze w łącznej ilości 163, w tym: 155 leśnictw, których powierzchnia waha się od 300 – 2000 ha.





W zasięgu terytorialnym RDLP w Krakowie leży:

- **6 parków narodowych,**
- **68 rezerwatów przyrody** zajmujących powierzchnię 2 807,44 ha.





# Straż Leśna

**Dz. U. 1991 Nr 101 poz. 444**

**U S T A W A**

**z dnia 28 września 1991 r.**

**o lasach**

W Lasach Państwowych tworzy się Służbę Leśną.

Do Służby Leśnej zalicza się pracowników zajmujących się:

- 1) sprawami zarządu lasami będącymi w zarządzie Lasów Państwowych;
- 2) prowadzeniem gospodarki leśnej i ochroną lasów;
- 3) zwalczaniem przestępstw i wykroczeń w zakresie szkodnictwa leśnego i ochrony przyrody oraz wykonywaniem innych zadań w zakresie ochrony mienia;**
- 4) sprawami nadzoru, o którym mowa w art. 5, w razie powierzenia takiego nadzoru.

**Pracownicy Służby Leśnej przy wykonywaniu czynności służbowych korzystają z ochrony prawnej, przewidzianej w przepisach prawa karnego dla funkcjonariuszy publicznych.**



**W Lasach Państwowych tworzy się Straż Leśną.**  
Zadania, o których mowa w art. 45 ustawy o lasach wykonywane są przez strażników leśnych zaliczanych do Służby Leśnej.



Strażą Leśną kieruje **Główny Inspektor Straży Leśnej** podległy Dyrektorowi Generalnemu Lasów Państwowych.

**Jednostki Straży Leśnej w Lasach Państwowych stanowią:**

- 1) posterunki** w nadleśnictwach podporządkowane nadleśniczemu;
- 2) grupy interwencyjne** w regionalnych dyrekcjach Lasów Państwowych podporządkowane dyrektorowi regionalnej dyrekcji Lasów Państwowych.

## Strażnicy leśni przy wykonywaniu zadań mają prawo do:

- ✓ **legitymowania osób podejrzanych o popełnienie przestępstwa lub wykroczenia, jak również świadków przestępstwa lub wykroczenia, w celu ustalenia ich tożsamości;**
- ✓ **nakładania oraz pobierania grzywien, w drodze mandatu karnego, w sprawach i w zakresie określonych odrębnymi przepisami;**
- ✓ **zatrzymywania i dokonywania kontroli środków transportu na obszarach leśnych oraz w ich bezpośrednim sąsiedztwie, w celu sprawdzenia ładunku oraz przeglądania zawartości bagaży, w razie zaistnienia uzasadnionego podejrzenia popełnienia czynu zabronionego pod groźbą kary;**

## **Strażnicy leśni przy wykonywaniu zadań mają prawo do:**

- ✓ **przeszukiwania pomieszczeń i innych miejsc, w przypadkach uzasadnionego podejrzenia o popełnienie przestępstwa, na zasadach określonych w Kodeksie postępowania karnego;**
- ✓ **ujęcia na gorącym uczynku sprawcy przestępstwa lub wykroczenia albo w pościgu podjętym bezpośrednio po popełnieniu przestępstwa oraz jego doprowadzenia do Policji;**

## **Strażnicy leśni przy wykonywaniu zadań mają prawo do:**

- ✓ odbierania za pokwitowaniem przedmiotów pochodzących z przestępstwa lub wykroczenia oraz narzędzi i środków służących do ich popełnienia;
- ✓ prowadzenia dochodzeń oraz wnoszenia i popierania aktów oskarżenia, jeżeli przedmiotem przestępstwa jest drzewo lub drewno pochodzące z lasów stanowiących własność Skarbu Państwa,
- ✓ prowadzenia postępowania w sprawach o wykroczenia oraz udziału w rozprawach przed sądem rejonowym w charakterze oskarżyciela **publicznego** i wnoszenia środków zaskarżenia od rozstrzygnięć sądu rejonowego w sprawach zwalczania wykroczeń w zakresie szkodnictwa leśnego;



## **Strażnicy leśni przy wykonywaniu zadań mają prawo do:**

- ✓ **noszenia broni palnej długiej i krótkiej, kajdanek zakładanych na ręce, pałki służbowej, ręcznego miotacza substancji obездwładniających oraz przedmiotów przeznaczonych do obездwładniania osób za pomocą energii elektrycznej;**
- ✓ **żądania niezbędnej pomocy od instytucji państwowych, zwracania się o taką pomoc do jednostek gospodarczych, organizacji społecznych, jak również w nagłych przypadkach do każdego obywatela o udzielenie doraźnej pomocy, na zasadach określonych w ustawie o Policji.**

**Strażnicy leśni są uprawnieni do dokonywania kontroli podmiotów gospodarczych zajmujących się obrotem i przetwarzaniem drewna i innych produktów leśnych, w celu sprawdzania legalności pochodzenia surowców drzewnych i innych produktów leśnych.**

**Administratorem danych osobowych przetwarzanych w związku z zapobieganiem i zwalczaniem przestępczości jest Główny Inspektor Straży Leśnej.**

**Strażnikowi leśnemu wykonującemu obowiązki służbowe na gruntach stanowiących własność Skarbu Państwa zarządzanych przez Państwowe Gospodarstwo Leśne Lasy Państwowe przysługują uprawnienia określone odrębnymi przepisami odnoszącymi się do:**

- **Państwowej Straży Łowieckiej** – w zakresie zwalczania kłusownictwa;
- **Straży Ochrony Przyrody\*** - w zakresie przestrzegania przepisów o ochronie przyrody;
- **Państwowej Straży Rybackiej** – w zakresie kontroli legalności dokonywania połowu.

Przepisy regulujące organizację Straży Ochrony Przyrody wygasły z dniem 2 lutego 2001 r. w związku z wejściem w życie ustawy z dnia 7 grudnia 2000 r. o zmianie ustawy o ochronie przyrody (Dz.U.2001.3.21)

**Uprawnienia strażnika leśnego w zakresie zwalczania szkodnictwa leśnego, przysługują nadleśniczemu, zastępcy nadleśniczego oraz inżynierowi nadzoru, leśniczemu i podleśniczemu.**

Dyrektor Generalny Lasów Państwowych, dyrektorzy regionalnych dyrekcji Lasów Państwowych, nadleśniczowie oraz Główny Inspektor Straży Leśnej współpracują **z Szefem Krajowego Centrum Informacji Kryminalnych** w zakresie niezbędnym do realizacji jego zadań ustawowych.

Straż Leśna może współpracować **z Wojskami Obrony Terytorialnej** w zakresie niezbędnym do realizacji ich zadań.





# Szkodnictwo leśne



Szkodnictwo leśne jest określane jako bezprawne korzystanie z lasu, czy pozyskiwanie produktów leśnych lub naruszanie przepisów dotyczących PGL LP, szczególnie ochrony lasów.

(Mała encyklopedia leśna, PWN, Warszawa 1991).

## **Do najczęściej występujących szkód leśnych należą:**

- nielegalne pozyskiwanie, bądź zabór drewna,
- kłusownictwo,
- naruszanie stanu posiadania PGL LP,
- bezprawna zmiana przeznaczenia lub wyłączenie z produkcji leśnej gruntów leśnych,
- nieprzestrzeganie przepisów o ochronie przeciwpożarowej obszarów leśnych,
- nieprzestrzeganie przepisów o prawidłowym zachowaniu się w lesie,
- niedozwolony przegon lub wypas zwierząt gospodarskich oraz grabienie ściółki leśnej.

## Grupy szkodnictwa leśnego:

- bezprawne korzystanie z lasu (grupa 1),
- kłusownictwo (grupa 2),
- kradzież lub zniszczenie mienia (grupa 3, obejmująca inne mienie niż wymienione w pozostałych grupach),
- kradzież drewna (grupa 4).













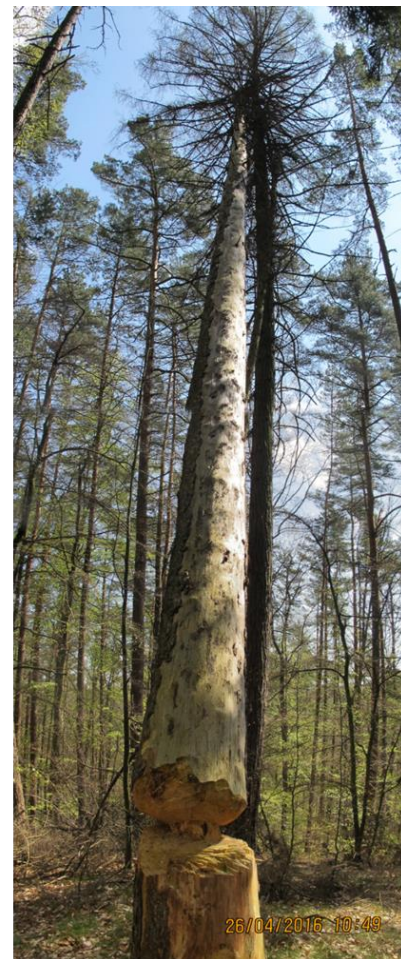














































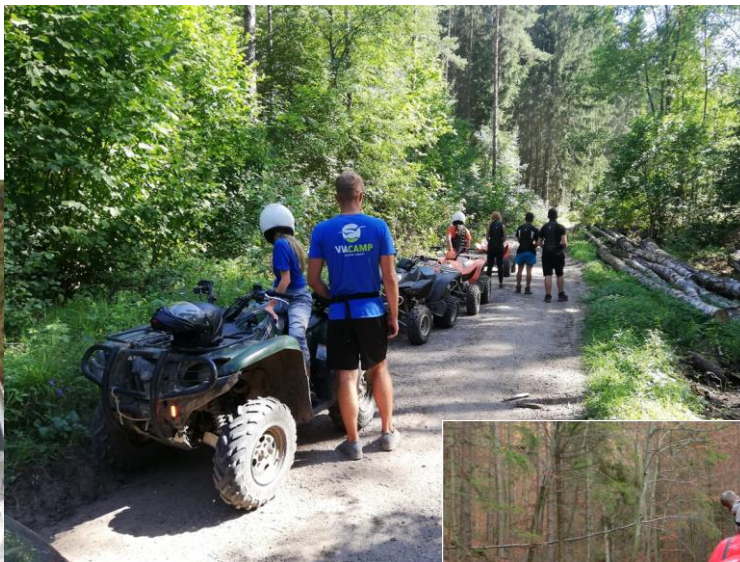




































# Przyszłość?























© Paweł Głogowski/REPORTER













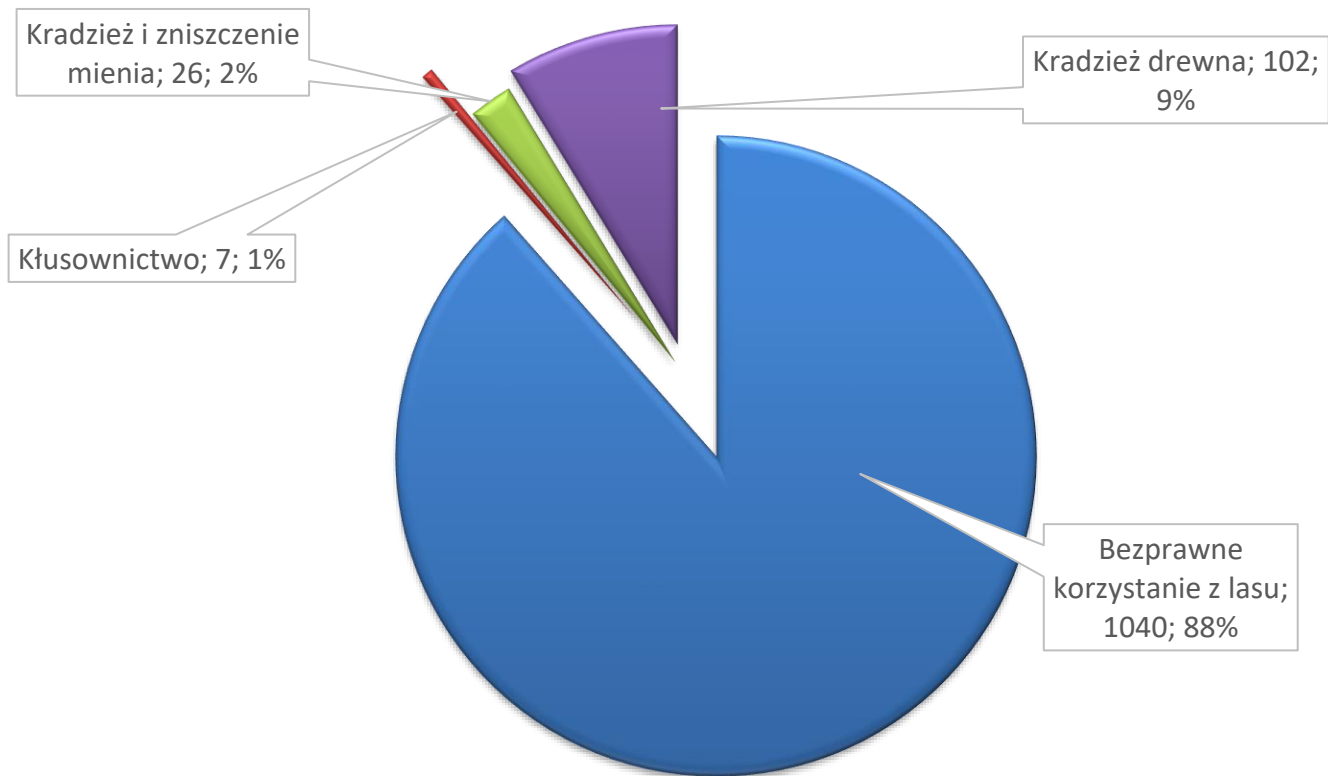






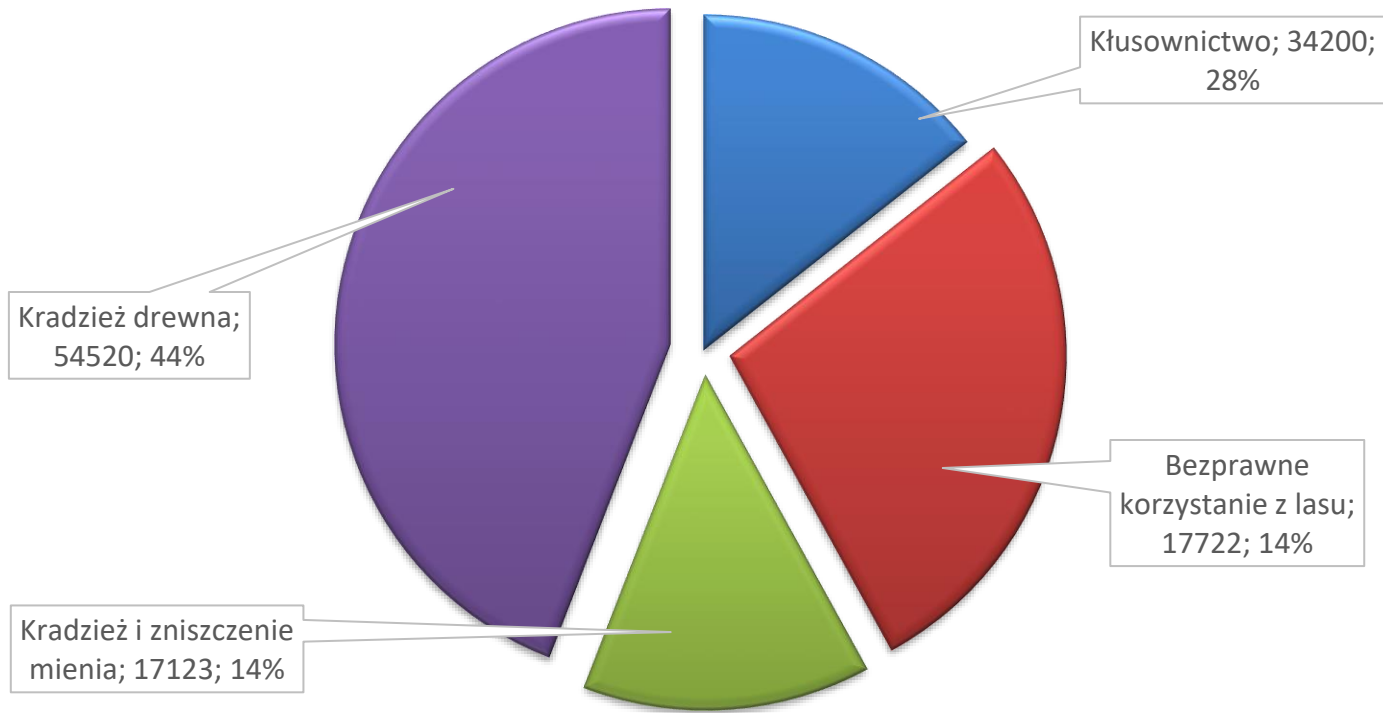






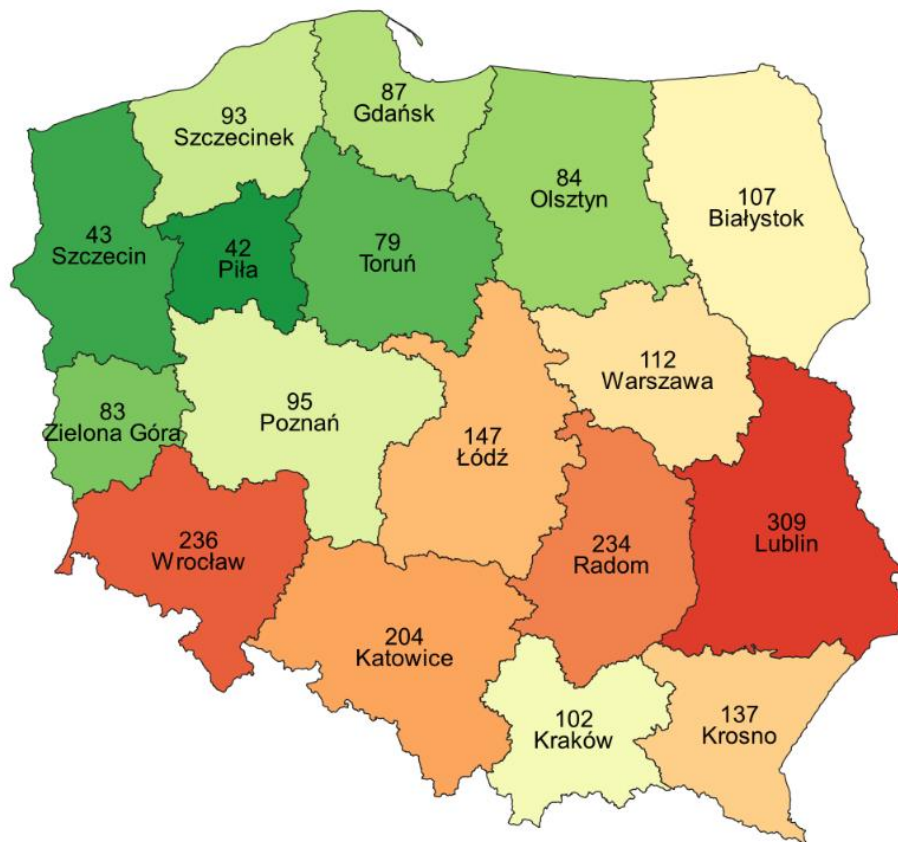
■ Bezprawne korzystanie z lasu ■ Kłusownictwo ■ Kradzież i zniszczenie mienia ■ Kradzież drewna





■ Bezprawne korzystanie z lasu ■ Kłusownictwo ■ Kradzież i zniszczenie mienia ■ Kradzież drewna

## Kradzież drewna Liczba przypadków [szt.]





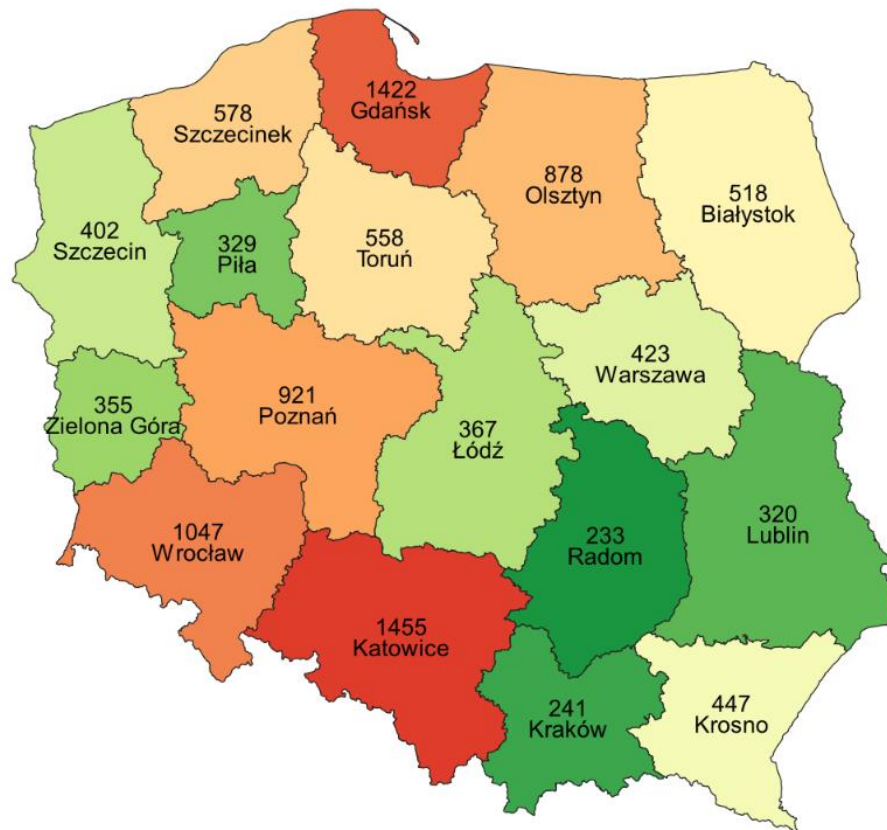
## Kłusownictwo Liczba przypadków [szt.]



Rok	Bezprawne korzystanie z lasu	Kłusownictwo	Kradzież i zniszczenie mienia	Kradzież drewna
2015	894	2	26	112
2016	891	11	31	94
2017	893	6	29	102
2018	946	9	23	106
2019	1016	6	10	94
2020	1040	7	26	102
Razem	5680	41	145	610



## Grzywny nałożone w drodze mandatów karnych - ogółem Liczba [szt.]



# Potwierdzenie legalność pochodzenia surowca drzewnego



**Cechowanie drewna** polega na trwałym umieszczeniu na pozyskanym drewnie znaku graficznego, literowego lub cyfrowego oraz kolejnego numeru sztuki albo numeru stosu drewna.

**Urządzenia do cechowania drewna stanowią:**

- 1) tarcze do trwałego odwzorowania znajdujących się na nich znaków na pozyskanym drewnie,
- 2) płytki wykonane z odpornego na oddziaływanie warunków atmosferycznych materiału, ze znajdującym się na niej numerem (z cyframi arabskimi), trwale umocowane do pozyskanego drewna.



**„Drewno” - surowiec drzewny otrzymany ze ściętych drzew i formowany przez obróbkę w różnego rodzaju sortymenty.**  
**Przed ścięciem drewno jest drzewem.**

Surowiec drzewny według obowiązującej klasyfikacji dzieli się na dwie kategorie grubości tj. tzw. grubiznę, dzielącą się z kolei na drewno wielkowymiarowe (W) i drewno średniowymiarowe (S) oraz drobnicę tj. drewno małowymiarowe (M).



W wielkowymiarowe (kłody, dłużyce, wyrzynki)



S średniowymiarowe (wałki, szczapy, żerdzie)



M małowymiarowe (drobnica gałęziowa, tyczkowa)





Las Państwowy



Polskie  
Parki  
Narodowe





Las Państwowe

# Dziękuję za uwagę!

Tomasz E. Biel [tomasz.biel@krakow.lasy.gov.pl](mailto:tomasz.biel@krakow.lasy.gov.pl)  
Naczelnik  
Wydziału Kontroli, Audytu Wewnętrznego, Ochrony  
Mienia i Obronności  
Regionalna Dyrekcja  
Lasów Państwowych w Krakowie  
Al. Juliusza Słowackiego 17a  
31-159 Kraków,  
[rdlp@krakow.lasy.gov.pl](mailto:rdlp@krakow.lasy.gov.pl)  
tel. 12 63 05 200