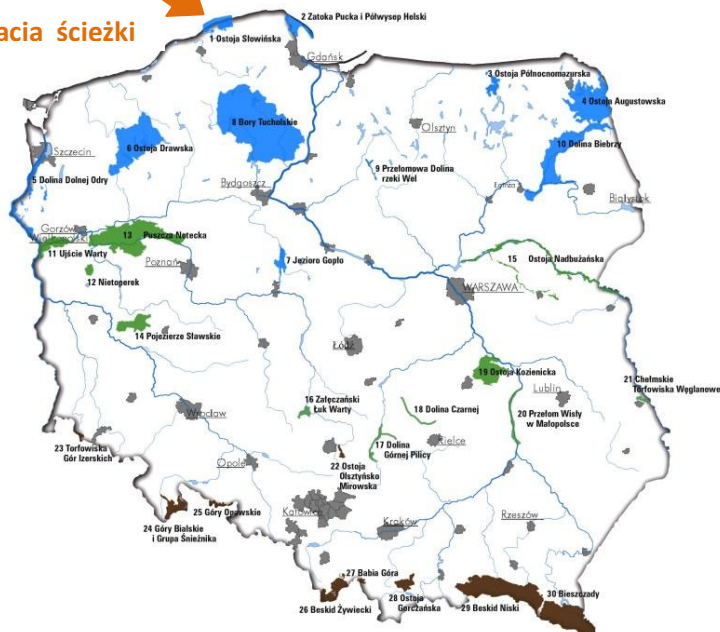




lokalizacja ścieżki



Ścieżka dydaktyczna Obszar NATURA 2000 Ostoja Słowińska Obszar siedliskowy PLH220023 i Obszar ptasi PLB220003

Powierzchnia : 32150,5 ha

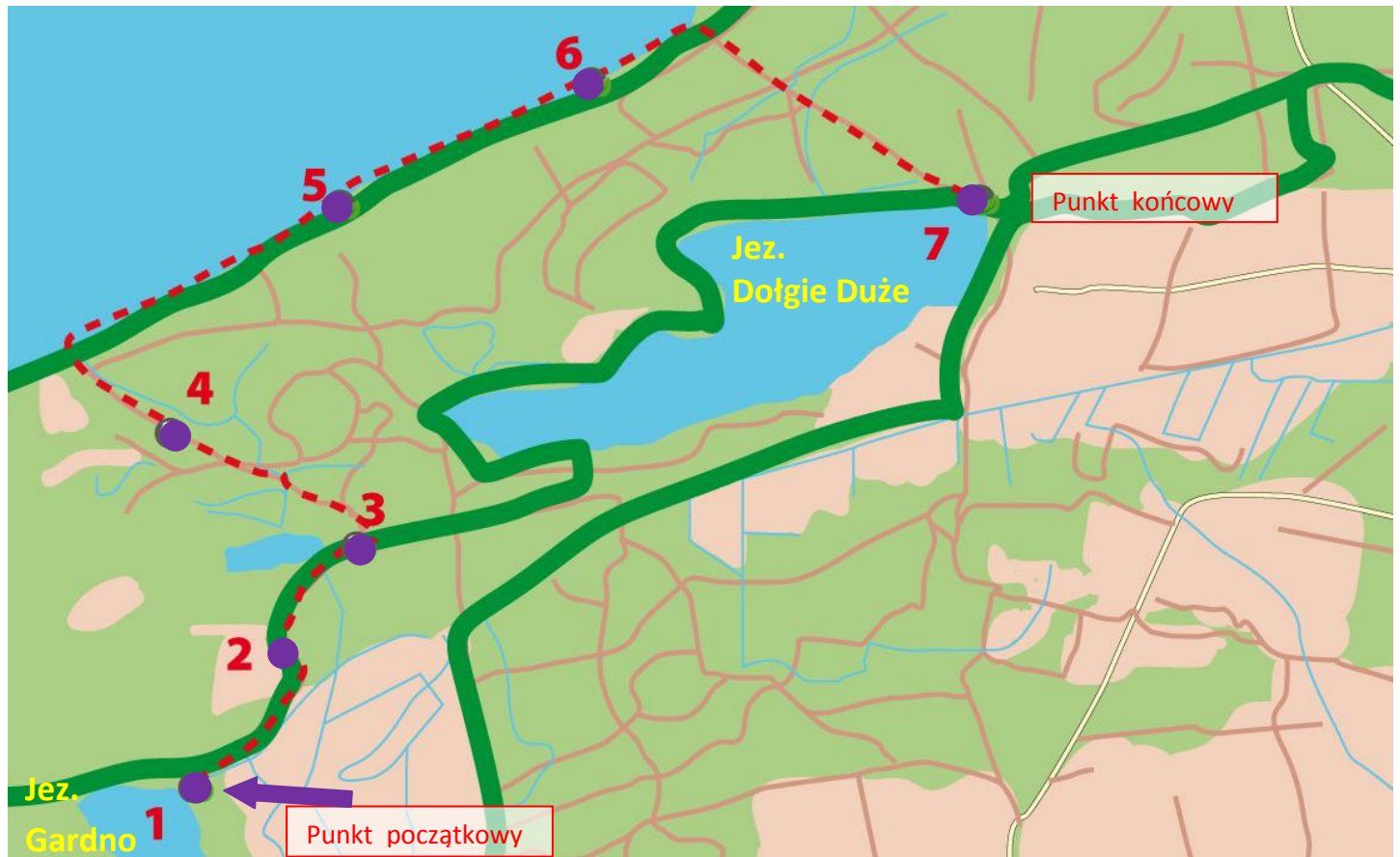
Obszar siedliskowy: Opis : Obszar zajmuje dobrze zachowane, wykształcone typowe na dużych powierzchniach siedliska, charakterystyczne dla terenów nadmorskich. Spośród nich 9 rodzajów siedlisk europejskich, stanowiska 12 gatunków rzadkich i zagrożonych mających znaczenie europejskie, w tym rośliny naczyniowe, bęzkęgowce: pijawki, pajęczaki. Jest to ważna ostoja ptasia o randze europejskiej, m.in.: bocian czarny i biały, bąk, bielaczek, bielik, błotniak stawowy i łąkowy, orlik, derkacz, żuraw, rybitwa, puchacz, dzierzba gąsiorek. To także siedlisko ptaków migrujących: świstuna, gęsi, nurogęsi, mewy srebrzystej. Obszar ten jest chroniony ze względu na krajobraz różnorodnych form morfologicznych, obserwowanych na Mierzei Gardnieńsko-łebskiej, w tym unikatowe barchany nadmorskie (do 40 m.n.p.m.), wędrujące w tempie 3-10 m rocznie. 2 największe słonawe przymorskie jeziora: łebsko i Gardno wraz z przylegającymi łąkami, torfowiskami, lasami i borami bagiennymi.

Powierzchnia : 21819,5 ha

Obszar ptasi: Opis: Obszar obejmuje Słowiński Park Narodowy wraz z przyległym do niego terenem od strony południowo-zachodniej. Łącznie, w skład obszaru wchodzi: główny kompleks Słowińskiego PN (wraz z włączonymi do parku w 2004 r. wodami morskimi), kompleks Rowokół i koryto rzeki Łupawy, łączącej Rowokół z głównym kompleksem, dwa największe słonawe przymorskie jeziora: łebsko (7140 ha, maks. gł. 6,3 m) oraz Gardno (2468 ha, maks. gł. 2,6 m) wraz z przylegającymi łąkami, torfowiskami, lasami i borami bagiennymi. Występują tu ruchome wydmy, będące jednymi z największych w Europie, wznoszące się na wysokość 30 m. n.p.m. Wydmy rocznie przesuwają się od 3 do 10 m. W ostoi znajdują się również trzy słonawe jeziora przymorskie, których brzegi porasta szeroki pas szuwaru trzcinowego i pałkowego oraz otaczające je podmokłe łąki, pastwiska i lasy. Pomiędzy wydmami wykształciły się zbiorowiska psammofitów i wilgotnych wrzosowisk. Występują tu również nadmorskie bory bażynowe, będące ostatnim stadium sukcesji w tych środowiskach (czy: w tym środowisku). Obszar został uznany za ostoję ptaków o randze europejskiej, a także wpisano go na listę obszarów Konwencji Ramsar (układu międzynarodowego dotyczącego ochrony



przyrody z 1971 roku). Stwierdzono tu występowanie 28 gatunków z Załącznika I Dyrektywy Ptasiej i 11 gatunków regularnie migrujących, nie wymienionych w dyrektywie. Ponadto 11 gatunków żyjących na tym obszarze ptaków wpisano do Polskiej Czerwonej Księgi Zwierząt. Do lęgów przystępuje tu przynajmniej 1% krajowej populacji: bielika, orła przedniego, rybołowa, puchacza, biegusa zmiennego, i sieweczki obroźnej. Odnotowano też dość duże zagęszczenie kormorana czarnego i błotniaka łąkowego. W czasie przelotów występuje tu ponad 4% populacji szlaku wędrówkowego gęsi zbożowej, 3% żurawia, 2% bielaczka i ponad 1% nurogęsia. Jest to również ostoja morświna, wielu rzadkich gatunków bezkręgowców, z pijawkami i pajęczakami na czele. Stwierdzono tu również 22 gatunki roślin chronionych. (© Instytut na Rzecz Ekorozwoju: za: <http://obszary.natura2000.org.pl/>)



Legenda przystanków:

- przystanek
- - - ścieżka pieszka

Rodzaj ścieżki: pieszka

Długość ścieżki: 7 km

Czas przejścia: 1,5 h

Stopień trudności: umiarkowanie trudna

Liczba przystanków: 7



Logo ścieżki w Ostoji Słowińskiej
stworzony podczas obozu studenckiego

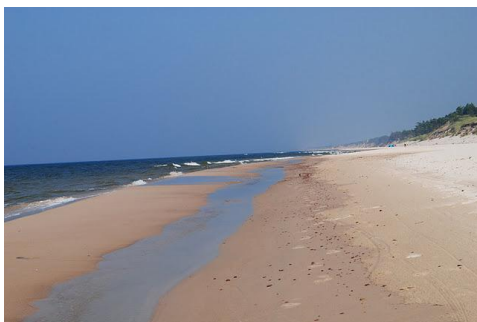
Przebieg ścieżki dydaktycznej

Dlaczego Ostoja Słowińska została objęta siecią Natura 2000 ?

Teren ten to mozaika skrajnie różnych ekosystemów nadmorskich. Można znaleźć tu krajobraz piaszczystej mierzei morskiej, ruchome wydmy oraz piaszczyste łąchy na brzegach płytkich jezior Łebsko i Gardno. Zagłębienia między jeziorami wypełniają torfowiska a ich brzegi porastają olsy. Na wydmach występuje kilka rodzajów boru, w tym wyjątkowo rzadki nadmorski bór bażynowy. Takie bogactwo siedlisk oraz ciepły piasek wydym to idealne miejsce do składania jaj, dlatego w ostoi tej można zaobserwować w ciągu roku ponad 260 różnych gatunków ptaków. 55 spośród nich to gatunki priorytetowe dla Unii Europejskiej, wymienione w Załączniku I Dyrektywy ptasiej, między innymi bielaczek i derkacz. W sezonie migracyjnym nocuje tu kilka tysięcy żurawi!



Żuraw *Grus grus* – jesienią widuje się ich tu ponad 5 tysięcy



Piaszczysta bałtycka plaża Fot. J. Nowak

Śródleśna łąka – miejsce rykowiska Fot. J. Nowak



Przystanek 1 - początkowy

Współrzędne: N54° 40' 36,04"; E 17° 8' 5,22"

Temat: Przepompownia



Okolice Przepompowni to znane miejsce jelenich godów. Na przełomie września i października przez cztery tygodnie rozlega się tu potężny ryk byków. Samce rykiem wzywają rywali na walki. To jedyne w swoim rodzaju zawody polegające na przepychaniu konkurenta za pomocą potężnego poroża (czy: na nacieraniu na konkurenta potężnym porożem). Chodzi przede wszystkim o pokaz siły, nie o zranienie przeciwnika. Zwycięzca odchodzi z łaniami. Młode byki, nazywane przez myśliwych „chłystami” mogą tylko patrzeć jak dorodny samiec odprowadza łanie na miejsce godów.

Rycina: Jeleń na rykowisku



Śródleśna łąka – miejsce rykowiska Fot. J. Nowak

Słowińskiej są pochodzenia polodowcowego. Oznacza to, że podczas ustępowania ostatniego lodowca, pozostała po nim olbrzymia bryła lodu, która z czasem stopiła się w naturalnym zagłębieniu. Według najnowszych badań jeziora te później wyschły a wodą wypełniły się ponownie na skutek podwyższenia poziomu Bałtyku.

W okolicy występuje wiele rzadkich gatunków ptaków głównie kaczek. Podczas jesiennych migracji nocuje tu po kilka tysięcy kaczek krzyżówek i nurogęsi. Teren ów jest również noclegownią czyli miejscem odpoczynku ptaków m.in. żurawia. Polskie żurawie nie zimują bowiem w Polsce. Jesienią każdego roku wyruszają w podróż do północnej Afryki lub do południowo-zachodniej Hiszpanii. Ta wyczerpująca podróż poprzedzona jest „sejmikami”. Żurawie gromadzą się wówczas, aby wzmocnić siły i uformować klucze.

Ciekawostka Czas migracji większości ptaków zamieszkujących ten teren, przypada na przełom września i października.



Przystanek 2

Współrzędne: N54° 41' 1,94"; E 17° 9' 25,77"

Temat: Szara wydma

Wydma powstała ok. 3-4 tys lat temu, kiedy gwałtowna burza zniszczyła większość rosnących tutaj drzew, a piasek zaczął się swobodnie przemieszczać. Do dziś można ją podziwiać w pierwotnym, zachowanym stanie. Wydma szara to wydma, którą zaczyna powoli porastać uboga roślinność trawiasta. Dzięki obecności roślin zaczyna się proces tworzenia cienkiej warstwy gleby. Pozwoli ona na wzrost większych form roślinnych.

Możemy tu spotkać takie chronione gatunki ptaków jak:

Lelek kozodój - jest wielkości kukułki o charakterystycznych dużych oczach i niepozornym szaro-czarnym ubarwieniu. Lelek poluje wieczorem i w nocy łapiąc owady w locie, wprost do szeroko otwartego dzioba. Choć to ptak związany głównie z leśnymi zrębami, niektórzy jego przedstawiciele upodobali sobie wydmy. Składają jaja w ciepłym piasku. W przypadku utraty jaj, samica natychmiast składa następne. W chwili zagrożenia, troskliwa matka potrafi przenieść jaja o kilka metrów dalej. W Ostoi Słowińskiej gniazduje około 30 par lelków.



Ciekawostka: Według legendy nazwa lelek pochodzi od pasterzy, którzy kradli mleko wypasanych przez siebie kóz, tłumacząc się później właścicielowi że jest to sprawka właśnie lelka.

Derkacz – to średniej wielkości ptak brodzący o ubogim umaszczeniu. W Polsce już bardzo rzadki a jego obecność, ze względu na brak cech charakterystycznych i skryty tryb życia, zdradza jedynie charakterystyczny odgłos przypominający terkot „der-der” lub „krek-krek”. W Ostoi Słowińskiej stwierdzono obecność około 200 derkaczy.

Przystanek 3

Współrzędne: N54° 41' 17,58"; E 17° 9' 43,22"

Temat : Jezioro Dołgie Małe

Jezioro Dołgie Małe

To bezodpływowe jezioro śródlądne o powierzchni 6,3 ha, najmniejsze z jezior znajdujących się na terenie Słowińskiego Parku Narodowego, powstało w wyniku odcięcia zatoki jezioro Gardno. Dno ma płaskie, mało urozmaicone, muliste. Jezioro otaczają siedliska boru bagienno i olsu, a także bór nadmorski. Występuje tu torfowisko przejściowe z owadożerną rośliczką okrągłolistną, żurawiną błotną, wełnianką wąskolistną oraz czermień błotna. W zacisznych zatokach występują żabiściek pływający, osoka aloesowata oraz grzybień biały. W wodach jeziora żyją leszcze, płocie, karasie, liny, okonie a także koza. To miejsce żeru kaczki krzyżówki, czernic i łabędzi.



Rosiczka fot. M. Gregorczyk

Grzybień biały fot. M. Mikulski



W promieniu 1,5 km występują gniazda bielika. Ten piękny drapieżnik dość szybko wysiaduje jaja, zasiedlając gniazda w końcu stycznia. Chociaż nie ma wrogów naturalnych, jego jaja padają często łupem kruków. Dlatego tak istotne jest zachowanie spokoju wokół gniazda, tak aby samica wysiadująca jaja, ani na chwilę ich nie opuszczała. Służą temu specjalne strefy ochronne do których wstęp jest wzbroniony. Strefa ścisła, przez cały rok objętą zakazem wstępu i wykonywania jakichkolwiek prac, występuje w promieniu 150 metrów od gniazda, zaś strefa częściowa - w promieniu 500 metrów (w okresie od stycznia do sierpnia). Na obszarze typ bytuje również bóbr europejski. Żeby go zobaczyć, należy uzbroić się w cierpliwość i, najlepiej o świcie, usiąść i czekać na pobliskim brzegu rzeki. Bobry budują żeremia z gałęzi i mułu, w postaci kopca otoczonego wodą, z posiadającym otwór wentylacyjny, wejściem usytuowanym pod wodą. Czasami w żeremiu bobrów zamieszkują również piżmaki.

Ciekawostka Nacisk siekaczy bobra wynosi kilka 1 ton / cm² co umożliwia im ścinanie twardych gatunków drzew.

Bór wilgotny fot. J. Nowak

Przystanek 4

Współrzędne: N54° 41' 29,67"; E 17° 9' 13,34"

Temat: Bór bażynowy suchy i wilgotny

Bór suchy to inaczej bór chrobotkowy (bez podszytu, ale za to z runem mszysto-porostowym). Występuje na wzniesieniach, na piaszczystym podłożu. Suchy jest dlatego, że wody opadowe szybko przenikają przez piasek, zatem wilgoć nie jest zatrzymywana. Można tu spotkać m.in. podzespół chrobotkowy i gruszczykowy.

W borze wilgotnym, nazywanym inaczej borem **wrścowym** od nazwy gatunku rośliny w nim występującej tj. od wrzośca bagiennego, znajdującym się w niższych partiach lasu można dostrzec podzespół wrzosowy, mech torfowiec, żurawinę błotną oraz bagno zwyczajne.

Siedlisko boru nadmorskiego, ze względu na swoją specyfikę, należy do priorytetowych dla Unii Europejskiej i jest chronione w ramach sieci natura 2000. W Polsce takie siedliska zajmują zaledwie 50 km². Jego charakterystyczną cechą jest występowanie bażyny. Ta przypominająca wrzos krzewinka wydaje czarne owoce. Ogromnym zagrożeniem dla siedliska boru bażynowego jest ruch turystyczny, prowadzący do niszczenia roślin i erozji gleb.

Natura 2000 – mechanizm wdrażania idei zrównoważonego rozwoju

Bardzo ważne rozropne zapewnienie turystom dostępu tych ciekawych siedlisk przy jednoczesnym zapewnieniu ich właściwej ochrony. W programie Natura 2000 udostępnianie chronionych siedlisk wiąże się a tyczeniem, budową szlaków, kładek, punktów obserwacyjnych itp. Dzięki temu, bez szkody dla środowiska naturalnego, można zdobywać wiedzę i oddawać się rekreacji także na terenach chronionych.

Ciekawostka: Bażyna to roślina, która w Polsce występuje niezwykle rzadko, wyłącznie na południowych i północnych krańcach kraju.

Ciekawostka: Sosny porastające bór bażynowy mają gałęzie skierowane w jedną stronę, ponieważ na tych terenach wiatr wieje zawsze znad morza w stronę łądu.

Przystanek 5

Współrzędne: N54° 42' 29,67"; E 17° 9' 33,86"

Temat: Morze Bałtyckie i wydmy

Wydmy to zazwyczaj strefa przejściowa od lasu sosnowego do piaszczystej plaży. Dokonując klasyfikacji ze względu na barwę, czyli odnosząc się jedynie do stopnia sukcesji roślinnej która na niej zachodzi, możemy podzielić na :

Stopniowe zmiany typów wydym to charakterystyczna cecha tutejszego fragmentu wybrzeża. fot. J. Nowak

Białe – znajdujące się najbliższej plaży, nagie, niczym nie porosnięte, ewentualnie dwa gat. traw: wydmuchrzyca i piaskownica

Szare – porośnięte są psammofitami (kilkanaście gatunków, m.in. rośliny kwiatowe np. fiołek nadmorski, jasioniec piaskowy), mchami i porostami z grupy chrobotków. Wydmy te mają szarą barwę, bo rozpoczynają się na nich procesy próchnicze (warstwa próchnicy miesza się z piaskiem).

Brunatne – znajdujące się najbliżej lasu, z największą zawartością próchnicy stąd barwa.



Najczęściej występujące na wydmach – porastające je to piaskownica zwyczajna oraz Inica wonna. Południowa część Bałtyku obfiuje w liczne brzegi piaszczyste. Tego typu wybrzeża charakteryzują się niskimi brzegami, które łagodnie opadają w kierunku morza, szerokimi piaszczystymi plażami oraz bezustannie wymywanymi wydrami.

Ciekawostka Tylko niespełna 30% plaż na świecie to plaże piaszczyste – dlatego są one dla nas tak cenne i ze względu na walory naturalne, ale i turystyczne.

Piaszczysta plaża z pozostałościami lasu liściastego fot. J. Nowak



Przystanek 6

Współrzędne: N 54° 42' 15,52"; E 17° 12' 30,38"

Temat: Szczątki lasu dębowo-bukowego

Spacerując mierzeją oddzielającą Jezioro Dołgie Duże od Bałtyku, oglądamy wyłaniające się z piasku pnie drzew. Są to pozostałości pradawnej puszczy dębowo-bukowej, porastającej kiedyś Pomorze. Las ten został zasypany nawiewanym z nad morza piaskiem, tworzącym wydmy wyższe od dorosłych drzew.

Siedliska lasu bukowo-dębowego są rozpowszechnione w Polsce w pasie pobrzeży i pojezierzy południowobałtyckich. Zwykle występują na pagórkach moreny czołowej, najczęściej po stronie zachodniej i północno-zachodniej, rzadziej moreny dennej, a wyjątkowo na sandrach. Gleby, z którymi związane jest występowanie tego zespołu, wykształcone są na ogół z piasków gliniastych lub glin lekkich i należą do gleb bielcowych, brunatnych albo płowych, odpowiadających typowi siedliskowemu boru mieszanego świeżego. W drzewostanie najliczniej reprezentowany jest buk i dąb bezszypułkowy, a we wschodnich rejonach zasięgu zespołu także dąb szypułkowy

Ciekawostka Słona woda morska świetnie zakonserwowała twarde pnie buków i dębów, wyrzucane na brzeg przez sztormy.

Wyłaniające się z piasku pnie dębów i buków. Różnica wzniesień pokazuje wielką siłę wiatru powodującą przemieszczanie wydmy. fot. J. Nowak



Informacje praktyczne:

W rejon ostoi można dotrzeć własnym transportem, komunikacją kolejową lub autobusową. Na teren Słowińskiego Parku Narodowego, stanowiącego przeważającą część obszaru, można wejść po wykupieniu biletu. W ostoi istnieje sieć oznakowanych szlaków turystycznych, ścieżek edukacyjnych i dróg spacerowych. Po jeziorze Łebsko kursuje statek turystyczny.

Odwiedzając obszar, warto obejrzeć ekspozycję SPN w Smołdzinie i Rąbce oraz widok z pobliskiej wieży, ciekawe krajobrazy można podziwiać również z Góry Łąckiej i w miejscowości Żarnowska, gdzie wybudowano duży pomost widokowy na jeziorze Łebskim. Warto odwiedzić też Muzeum "Wyrzutnia". Atrakcyjność turystyczna terenu sprawia, że szczególnie w Łebie i innych leżących blisko morza miejscowościach, znajduje się duży wybór miejsc noclegowych i punktów gastronomicznych.

Ostoja Słowińska jest przyjazna dla turystów. Nie inaczej jest i na naszej ścieżce. Do zwiedzania wystarczą wygodne buty trekkingowe oraz lekka odzież turystyczna i przeciwdeszczowa. Warto zabrać środek na komary. Rejon ostoi jest fantastycznym miejscem do odwiedzenia w czasie okresu wakacyjnego, choć na jesieni i wiosnę może dostraczyć nam największą dawkę nadmorskiego jodu. Najważniejszym elementem przyrody ożywionej do obserwacji są tu ptaki. Trzeba więc uzbroić się w lornetkę bądź specjalistyczną lunetę ornitologiczną. Jeśli aparat to koniecznie z szybką migawką i dużym zoomem bądź teleobiektywem, ale przyda się i szerokokątny bo otwartych krajobrazów tu nie brakuje.

