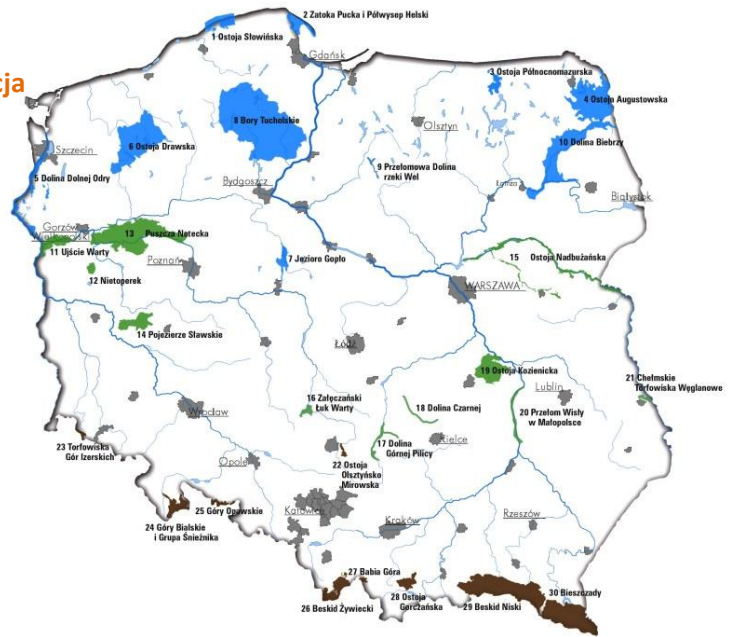




lokalizacja
ścieżki



Ścieżka dydaktyczna Dolina Dolnej Odry Obszar NATURA 2000 Dolina Dolnej Odry PLB320003

Powierzchnia : 61648,3 ha

Opis : Obszar ostoi leży na wysokości od 0 do 50 m n.p.m. Obejmuje dolinę Odry, pomiędzy Kostrzynem a Zalewem Szczecińskim, wraz z Jeziorem Dąbie. Rozciąga się na długości około 150 km. Wody śródlądowe (stojące i płynące) zajmują 14% obszaru, torfowiska, bagna, siedliska łąkowe i zaroślowe i roślinność przybrzeżna - 35%, a siedliska leśne 31 %. Obszar jest wykorzystywany rolniczo, a także podlega działaniom z zakresu ochrony przeciwpowodziowej. W części ujściowej Odra dzieli się na dwa główne rozgałęzienia - Odrę Wschodnią i Regalicę. Międzyodrzie, czyli obszar pomiędzy głównymi odnogami (kanałami), jest płaską równiną z licznymi jeziorkami i mniejszymi ciekami. Jest on okresowo zalewany. Jezioro Dąbie jest rozległym, płytkim zbiornikiem (5600 ha, o głębokości maksymalnej 4 m) zasilanym przez wody opadowe i rzeczne oraz przez wody morskie (zjawisko cofki). Jezioro od nurtu Odry oddzielają wyspy: Czapl i Ostrów, Sadlińskie łąki, Mienia, Wielka Kępa, Radolin, Czarnołęka, Dębina, Kacza i Mewia. W Jeziorze Dąbie występuje bogata roślinność wodna, a wzdłuż brzegu duże powierzchnie zajmują szuwały (głównie trzciny i oczerety), łąki i mokradła, łągi i zarośla wierzbowe. Na wyspach rosną olsy i łągi jesionowo-olszynowymi. Obszar charakteryzuje bogata flora roślin naczyniowych z licznymi gatunkami zagrożonymi i prawnie chronionymi oraz zróżnicowane zbiorowiska roślinne. Cały obszar jest ostoją ptaków o randze europejskiej. Teren szczególnie ważny dla ptaków wodno-błotnych (zarówno w okresie lęgowym, wędrownym i zimowiskowym), które występują tu w olbrzymich koncentracjach, np. na jesiennym zlotowisku zbiera się do 9000 żurawi. Występują tu co najmniej 34 gatunki ptaków z Załącznika I Dyrektywy Ptasiej i 14 gatunków z Polskiej Czerwonej Księgi. Występuje tu również bogata fauna innych zwierząt kręgowych (w tym łosie i bobry). (© Instytut na Rzecz Ekorozwoju: za: <http://obszary.natura2000.org.pl/>)

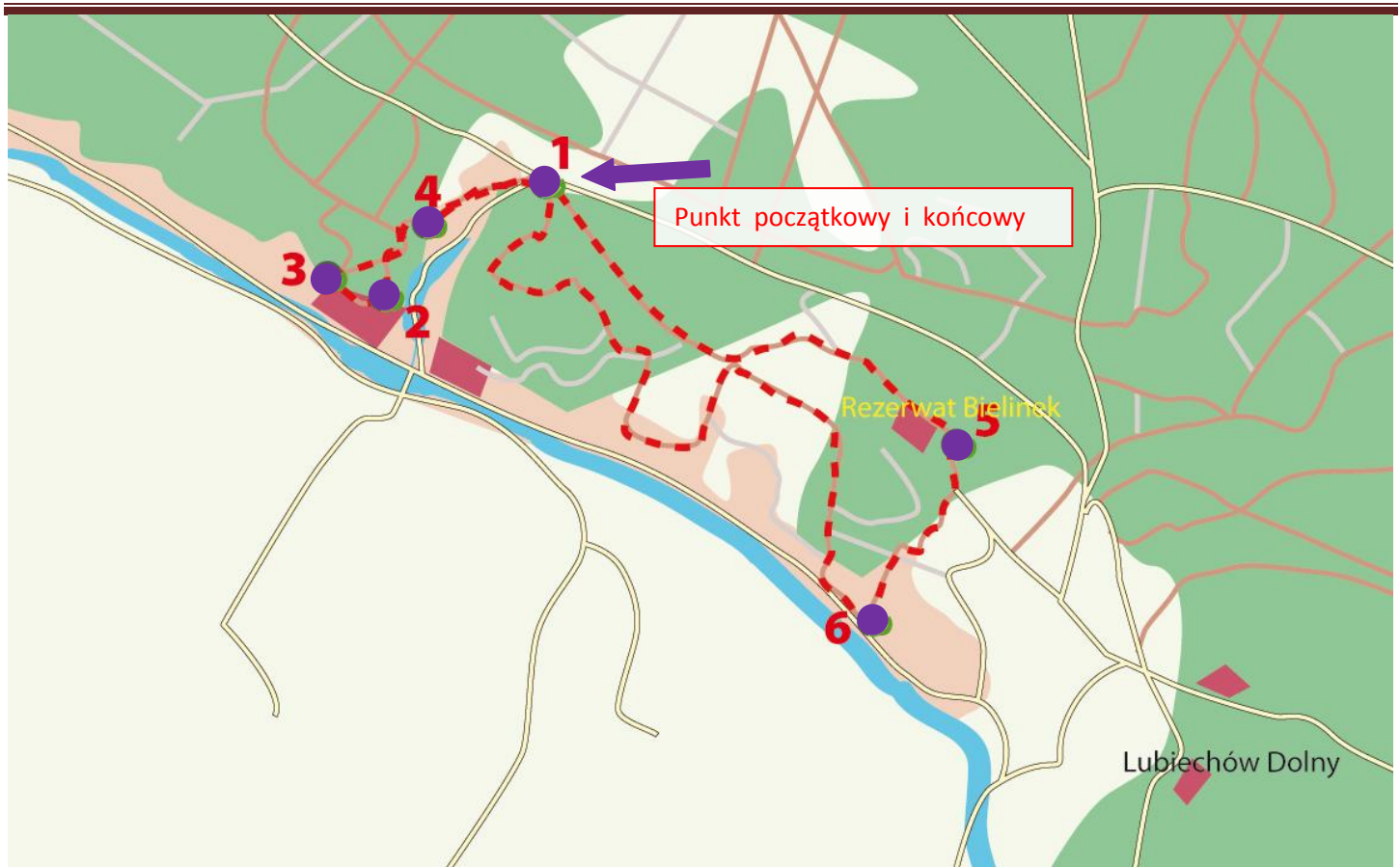


**INFRASTRUKTURA
I ŚRODOWISKO**
NARODOWA STRATEGIA SPÓJNOŚCI





UNIA EUROPEJSKA
EUROPEJSKI FUNDUSZ
ROZWOJU REGIONALNEGO





Legenda przystanków:

-  przystanek
-  ścieżka piesza

Rodzaj ścieżki: piesza , układ zamknięty

Długość ścieżki: 7,7 km

Czas przejścia: 1,5 h

Stopień trudności: łatwa

Liczba przystanków: 6

Przebieg ścieżki dydaktycznej

Dlaczego Dolina Dolnej Odry została objęta siecią Natura 2000 ?

Obszar Dolina Dolnej Odry włączono do sieci Natura 2000 ze względu na unikatowy w skali europejskiej obszar rozlewisk rzeki, stanowiący siedlisko lęgowe, wypoczynkowe i zimowiskowe 35 gatunków ptaków z Załącznika I Dyrektywy Ptasiej. Bogata roślinność wodna, szuwały, łąki i mokradła, łągi i zarośla wierzbowe, są miejscem bytowania ptaków wodno-błotnych oraz innych zwierząt kręgowych, zwłaszcza łosi i bobrów. Obszar charakteryzuje bogata flora roślin naczyniowych z licznymi gatunkami zagrożonymi i prawnie chronionymi oraz zróżnicowane zbiorowiska roślinne. W tej dużej ostoi obejmującej dolinę rzeczną o długości 120 km i deltowe jezioro Dąbie, występują liczne starorzecza, rozległe obszary łąkowe i cenne kompleksy leśne, położone w części południowej. To kluczowa ostoja dla ptaków wodno-błotnych podczas wędrówek i zimowania. Dostępna baza żerowa oraz łagodny, jak na tę część Europy, klimat, powodują że zgrupowania ptaków na migracjach potrafią przekraczać tu liczbę 150 000 wiosną i 50 000 osobników jesienią i zimą. Dolina Dolnej Odry to jedna z najważniejszych w Polsce ostoi ohara, gęgawy, kormorana, bąka, kani rudej, bielika, błotniaka, derkacza, żurawia, rybitwy czy zimorodka. Ważnym celem włączenia obszaru Doliny Dolnej Odry do sieci było stworzenie migracyjnego korytarza ekologicznego, który łączyłby obszary chronione innymi formami ochrony występującymi w tym rejonie Polski oraz obszary w Niemczech. W przyszłości pozwoli to na utworzenie jednego transgranicznego obszaru chronionego – Międzynarodowego Parku Dolnej Odry.



**INFRASTRUKTURA
I ŚRODOWISKO**
NARODOWA STRATEGIA SPÓJNOŚCI



UNIA EUROPEJSKA
EUROPEJSKI FUNDUSZ
ROZWOJU REGIONALNEGO



Przystanek 1 - początkowy

Współrzędne: 52°55'33.73"N 14°11'1.73"E

Temat: Łęg wiązowy i wiązowo – jesionowy

Dolina Dolnej Odry Fot. J. Nowak

Łęg wilgotny las ze sporadycznymi zalewami wód rzecznych odporny na podwyższone stany wód, występują głównie na żyznych glebach. W Dolinie Dolnej Odry w większości występuje łęg wiązowy *Violo-Ulmetum* – w górnej części zboczy, a wiązowo-jesionowy *Ficario-Ulmetum* – w dolnej części zboczy.



Łęgi to zwykle nadrzeczne siedliska leśne. Obejmują zespoły drzewostanów olchowych, wierzbowych, wiązowych i jesionowych. Lasy te wykształcają się na glebach zalewanych wodami rzeczными, o wysokim poziomie wód gruntowych, głównie klasyfikowanych jako pobagienne lub napływowe aluwialne czyli z glebą utworzoną z naniesionego przez rzekę mułu. Warto zaznaczyć, że w łęgi w Bielinku nie są zalewane wodami z rzeki tylko wody spływające ze zboczy i epizodycznie wodami zalewowymi!

Przystanek 2

Współrzędne: 52°55'23.28"N 14°10'24.04"E

Temat: Siedlisko naturalne - Murawy kserotermiczne

Murawy kserotermiczne Fot. J. Nowak



Murawy kserotermiczne – są to ciepłolubne łąki, które przez cały okres wegetacyjny są porośnięte kolorowymi kwiatami tutaj przede wszystkim. pajęcznica liliowata, dzwonek syberyjski, mikołajek polny, lebiodka pospolita, a także goździk kartuzek. Wśród tak bogatej roślinności można wypatrzeć jednego z najpiękniejszych polskich motyli - pazia królowej. Murawy kserotermiczne to cenne ale półnaturalne siedliska, którym, aby przetrwały, nieodzowna ekstensywna gospodarka łąkowa, na przykład wypas owiec.

Goździk kartuzek Fot. J. Nowak

Zbiorowiska roślinne występują na zboczach wzniesień morenowych, na glebach gliniastych o odczynie obojętnym lub zasadowym bogatych w węglan wapnia. Murawy te rozwijają się na stanowiskach suchych i silnie nasłonecznionych, przy wysokiej temperaturze powietrza i podłoża. Wiele gatunków rosnących w tym zbiorowisku to cenne i rzadkie elementy polskiej flory.

Dąb omszony – Najbardziej wysunięta na północ naturalna dąbrowa z dębem omszonym.

Nawrot czerwony - jedyne stanowisko w Polsce

Wisienka stepowa oraz **śliwa tarnina**.



To bardzo podobne gatunki posiadające małe, wąskie liście. Wisienka posiada liście błyszczące, a tarnina bardziej matowe. Obecnie krzyżowanie obu gatunków powoduje zanikanie wisienki stepowej.

Ciekawostka: Wielu badaczy uważa, że dąbrowa z dębem omszonym to resztki winnic, w których Cystersi sadzili dęby potrzebne do produkcji. Analiza stanowisk dąbrów przy winnicach Cystersów w Europie zdaje się potwierdzać ten fakt, wszędzie były dęby omszone, jak w Bielinku.

Gospodarka na murawach kserotermicznych wymaga koegzystencji natury i człowieka. Chodzi o sposób zagospodarowania zasobów przyrodniczych zgodny z ideą zrównoważonego rozwoju. Gdyby nie umiarkowanie intensywny wypas i wykaszanie roślinności murawowej, wiele gatunków bezpowrotnie zostałoby utraconych. Wypas i wykaszanie po okresie lęgowym ptaków nie tylko nie szkodzi przyrodzie, przeciwnie, pozwala trwać temu siedlisku w stanie niezmienionym. W przypadku zaprzestania użytkowania murawy, w wyniku sukcesji, siedlisko pokryłaby roślinność leśna.

Przystanek 3

Współrzędne: 52°55'20.54"N 14°10'39.65"E

Temat : Dąbrowa Świetlista

W tym miejscu w Polsce współwystępują trzy gatunki rodzimych dębów:

Dąb omszony – rzadko występujący, mający krótki ogonek, brak szypuły, wydłużony żołądź, omszone blaszki liścia

Dąb bezszypułkowy - ma długi ogonek. Żołądź bardziej pękate, gładkie. Brak mu szypułki

Dąb szypułkowy – O długiej szypułce, krótkim ogonku. Jego żołądź są wydłużone, prążkowane.

Liście dębu bezszypułkowego Fot. J. Nowak



Ciekawostka: Wiele dębów występujących na tym terenie wykazuje cechy mieszane (dąb omszony + dąb bezszypułkowy).



Innym rzadkim gatunkiem, który można tu spotkać, jest jarząb brekinia zwany brzękiem. Ten rzadko występujący kuzyn pospolitej jarzębiny jest w Polsce objęty ochroną. Znacznie łatwiej przybiera formy drzewiaste, dorastając do kilkunastu metrów wysokości. Owoce skupione w baldachogrona jak u jarzębiny, są jednak dwa razy większe i mają kolor brązowy. Po przemarznięciu są jadalne. Niemal wszystkie drzewa tego, niełatwego do pielęgnowania gatunku, wykarczowano, ze względu na cenne drewno.

Ciekawostka: W Dolinie Dolnej Odry znajduje się najbardziej wysunięta na północ naturalna dąbrowa w Europie

Chroniony Jarząb brząk Fot. J. Nowak

Przystanek 4

Współrzędne: 52°55'26.25"N 14°10'40.93"E

Temat: Siedlisko naturalne – buczyna

Buczyna to leśne zbiorowisko roślinne, zazwyczaj z dominacją buka w drzewostanie. Na nizinach pojedynczo lub w domieszce, rzadko liczniej występują w nich dęby, jesiony wyniosłe, jawory. Dno lasów bukowych jest silnie zacienione, występują w nim rośliny cieniulubne i takie, które kwitną przed listnieniem drzew (geofity). W podszycie i podroście występują zwykle niemal wyłącznie młode buki. Często runa niemal brak, jest tylko gruba warstwa ściółki (tzw. buczyny nagie).

Zagrożenia:

Chronione siedlisko przyrodnicze buczyn jest narażone na eksploatację gospodarczą drzewostanów. Prowadzi ona do zubożenia gatunkowego i strukturalnego lasów. Chodzi tu o niszczenie runa przy inicjowaniu odnowienia naturalnego, wprowadzanie gatunków iglastych przy odnowieniu sztucznym, wykonywaniem zabiegów pielęgnacyjnych na dużych powierzchniach w taki sposób, że w rezultacie efekcie powstają rozległe powierzchnie znajdujące się w jednej fazie rozwojowej drzewostanu. Eksploatacja buczyn wiąże się też z usuwaniem drzew stosunkowo młodych. Drzewa dożywają 200-300 lat, ale przeznaczają się do wycięcia maksymalnie 120-130 letnie.

Buczyna Fot. J. Nowak



Przystanek 5

Współrzędne: 52°55'10.34"N 14°12'18.17"E

Temat: Łęg źródłiskowy.

Znajdujemy się w bardzo specyficznym lesie. Jest to teren podmokły, dominuje olsza z niewielką domieszką jesionu wyniosłego (*Fraxinus excelsior*) oraz wiązu górskiego (*Ulmus glabra*). Runo jest tu bardzo rośnię tu głównie niecierpek pospolity (*Impatiens noli-tangere*), pokrzywa (*Urtica dioica*), kostrzewa olbrzymia (*Festuca gigantea*), pępawa błotna (*Crepis paludosa*), wiechlina zwyczajna (*Poa trivialis*), jasnota plamista (*Lamium maculatum*), turzyca odległokłosa (*Carex remota*), świerżbęk gajowy (*Chaerophyllum temulum*), narecznica samcza (*Dryopteris filixmas*) i inne. To jedyny tego typu łęg w Polsce ze staniowiskiem skrzypu olbrzymiego na terenie nizinnym, związany z wysokim poziomem zawsze płynących wód gruntowych.

Łęg olchowo-jesionowy w wersji źródłiskowej fot. M. Piotrowski



Jesion wyniosły - gatunek drzewa należący do rodziny oliwkowatych. Występuje naturalnie na większości obszaru Europy i w Azji Zachodniej. W Polsce jest pospolity na całym obszarze. Pień często już na niskiej wysokości rozwidla się, osiągając wysokość do 30 m. Kora u młodych drzew jest gładka, jasnozielonkawoszara, u starszych spękana, szorstka, ciemnobrązowa. Pączki jesionu, czarne i ostro odcinają się od oliwkowoszarych pędów. Liście jesionu są charakterystycznie duże i nieparzystopierzaste, owoce zaś, w formie skrzydlatych orzeszków skupione w duże żółtozielone grona, stanowią świetny pokarm dla papug.

Ciekawostka - Ciężkie, twarde i elastyczne drewno jesionu, z żółtawą bielą i jasną twardzielą, jest bardzo często wykorzystywane do produkcji kijów bilardowych.

Przystanek 6

Współrzędne: 52°54'58.08"N 14°11'48.63"E

Temat: Najrzadsze drapieżniki w Polsce

Dolina Dolnej Odry to miejsce z wielu powodów wyjątkowe. Jednym z nich jest obecność dwóch gatunków dużych ptaków drapieżnych, których nie spotkamy nigdzie indziej w Polsce. Są to rybołów i sokół wędrowny. Oba gatunki są zagrożone wyginięciem i objęte w Polsce ścisłą ochroną. Urozmaicenie terenu oraz dostępność pokarmu przez cały rok sprawiły, że nieliczne osobniki tych gatunków spotkamy właśnie tu, na skraju ekosystemu leśnego i wodnego.

Rybołów – to duży drapieżnik o wąskich skrzydłach i białym spodzie brzucha. Należy do rodziny rybołowów. W locie szybkim nad wodą łatwo go wziąć za dużą mewę ze względu na smukłą sylwetkę. Wrażenie to zanika kiedy jak żaden inny ptak zawisa nad wodą dzięki głębokim uderzeniom skrzydeł. Opuszcza wtedy nogi zaopatrzone w ostre szpony i uderza płynącą płytko pod wodą rybę. W tym momencie zdarza mu się zanurkować, niekiedy całkowicie. W Polsce ptak ten jest niestety skrajnie nieliczny. Obecnie stwierdza się występowanie zaledwie kilku par rybołowów. Spotkamy je jeszcze na Pomorzu, Mazurach i w Północnej Wielkopolsce. Z uwagi że jedynym pokarmem tego ptaka są ryby, gniazduje on jedynie w okolicach gdzie płytkie, zasobne w ryby wody graniczą z bezpiecznym miejscem lęgowym. Gniazdo buduje najczęściej w borach sosnowych, chętnie na wyspach. Rybołowcy mają długie i wąskie skrzydła, co utrudnia im poruszanie się między drzewami. Dlatego tak cennym dla nich biotopem są starodrzewie sosnowe właściwie w stanie rozpadu, gdzie jest duża przestrzeń dolotowa. Jaja składają na początku kwietnia, w zależności od stanu gniazda. Gniazdo rybołowa zawsze usytuowane jest na szczycie drzewa, a wielkością ustępuje tylko gniazdu bielika.

Ciekawostka: W Polsce rybołowcy objęte są ochroną strefową. Wokół gniazd rybołowów obowiązuje strefa ochronna: przez cały rok w promieniu do 200 m, a okresowo (od 1.03 do 31.08) – w promieniu do 500 m od gniazda. Nie można tam przebywać, ani prowadzić robót leśnych.



Sokół wędrowny - to średniej wielkości ptak szponiasty z rodziny sokołowatych. Ma zwartą budowę z wydatną piersią i szerokimi u nasady, zaostrzonymi skrzydłami. W locie płytko i elastycznie uderza skrzydłami których końce są sprężyste. Sokół jest koloru stalowoszarego, z jaśniejszym kuprem i nasadą ogona. Spód jest gęsto prążkowany. Sokół żywi się ptakami łapanymi w locie. Dogania je, często spadając z ogromną prędkością ze złożonymi skrzydłami. Nie ma specjalnych wymagań siedliskowych, istotne dla niego jest tylko bezpieczeństwo lęgu. Nie buduje własnych gniazd, a zdarzają się również lęgi bezpośrednio na ziemi. Po katastrofalnym spadku populacji sokołów, spowodowanej masowym używaniem pestycydów na bazie DDT, jego populacja wolno się odradza. W Polsce sokół wędrowny jest jednak ciągle ptakiem bardzo nielicznym.

Bielik – niepoprawnie zwany orłem bielikiem, tym czasem należy zaliczyć go do orłanów. Jest to największy ptak drapieżny Europy Północnej. Jego widok zawsze sprawia imponujące wrażenie, a jego sylwetkę w locie określają szerokie skrzydła o równoległych jak deski brzegach i krótki wachlarzowaty ogon. Szybując trzyma skrzydła płasko albo nieco uniesione z charakterystycznie rozcapierzonymi końcówkami, przypominające rozłożone palce dłoni. Dorosłe osobniki są brązowe z białym ogonem i jasną szyją oraz żółtym dziobem i szponami. Młode są ciemniejsze, nie mają białych wybrawień a szpony i dziób są szarawe i żółcieją z wiekiem. Bielik to ptak związany ze środowiskiem wodnym. Gniazduje na wierzchołkach starych sosen w wieku powyżej 120 lat, zawsze w pobliżu zbiorników wodnych. Gniazdo bielików to jedna z największych ptasich konstrukcji. Zdarzają się nawet gniazda 4 metrowej wielkości i 2,5 metrowej średnicy. Gniazdo zbudowane jest z gałęzi. Wykorzystywane jest przez wiele lat, naprzemian z innymi, zapasowymi i ciągle rozbudowywane. Pokarm tych ptaków stanowią ryby, ptactwo wodne i padliną. Bieliki tokują już w styczniu i lutym. Wtedy wykonują w powietrzu karkołomne akrobacje. Jaja znoszą bardzo wcześnie bo już na początku marca. Ze względu na niskie temperatury otoczenia, istotny jest wtedy spokój wokół gniazda, tak aby ptak nie musiał opuszczać wysiadywanych jaj. Z tego powodu gniazda bielików otoczone są ochroną strefową. Polskie bieliki, zwykle nie opuszczają kraju po okresie lęgowym ale udają się na koczowiska w duże doliny rzeczne.

Rezerwat Przyrody „Bielinek” - rezerwat florystyczny o pow. 75,5 ha. położony w pobliżu miejscowości Bielinek w gminie Cedynia, na zboczach doliny Odry. Obejmuje zespoły leśno-stepowe z jedynym w Polsce stanowiskiem dębu omszonego, a także wieloma chronionymi, rzadko spotykanymi gatunkami kserotermicznymi i leśnymi. Znajduje się w granicach Cedyńskiego Parku Krajobrazowego. Najprawdopodobniej swoją nazwę zawdzięcza właśnie bielikowi.

Ciekawostka: W locie pikowym sokół wędrowny potrafi rozwinąć prędkość przekraczającą 320 km/h, co czyni go najszybciej poruszającym się zwierzęciem na Ziemi.

Informacje praktyczne:

Cała ostoja jest doskonałym miejscem do uprawiania turystyki pieszej oraz rowerowej. Można poruszać się po szlakach pieszych (np. "Mokradła"), szlakach rowerowych (np. "Na dwóch kółkach przez polder północny"). Istnieje także dużo dróg udostępnionych dla ruchu pieszych i rowerzystów. W parku znajduje się także dużo ścieżek przyrodniczych (np. "Ptasi szlak").

Trasa wiedzie przez tereny podmokłe. Niezbędnym elementem odzieży będą wysokie kalosze oraz peleryna przeciwdeszczowa. Tereny są tu dość ciężkie więc nawet w suchych miesiącach warto mieć ze sobą porządne, wysokie buty trekkingowe. Z racji wilgotności spodziewać należy się dużej ilości komarów więc warto się zaopatrzyć w środki je odstraszające.

Najważniejszym elementem przyrody ożywionej do obserwacji są tu ptaki. Warto więc uzbroić się w lornetkę bądź specjalistyczną lunetę ornitologiczną. Jeśli aparat to koniecznie z szybką migawką i dużym zoomem bądź teleobiektywem.

