

# **CO TO JEST PARK NARODOWY ?**

**Andrzej Szczocarz**



**Wiedza o tym co to jest  
park narodowy  
w naszym społeczeństwie  
jest mizerna.**

**Cele i zasady prowadzenia  
konserwatorskiej ochrony  
przyrody w parkach narodowych  
określa  
ustawa o ochronie przyrody**

**Cele i zasady prowadzenia  
gospodarki leśnej w Lasach  
Państwowych określa  
ustawa o lasach.**

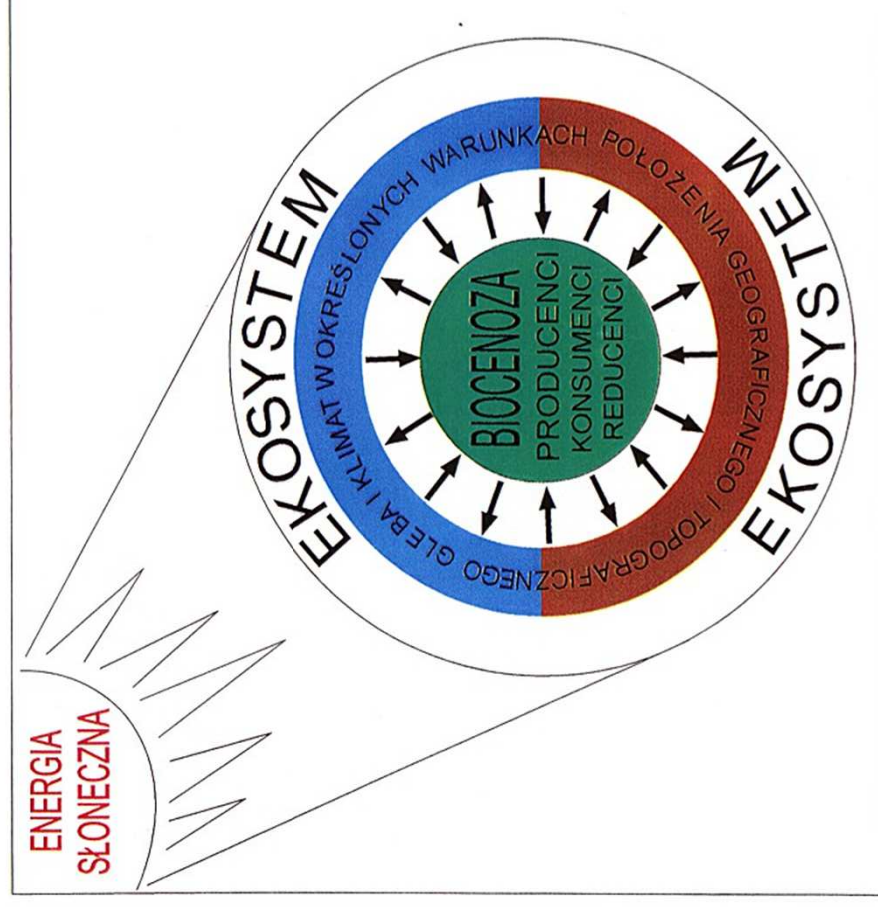
Art. 8 ustawy z dnia 16 kwietnia 2004 roku o ochronie przyrody

***Park narodowy obejmuje obszar wyróżniający się szczególnymi wartościami przyrodniczymi, naukowymi, społecznymi, kulturowymi i edukacyjnymi, o powierzchni nie mniejszej niż 1000 ha, na którym ochronie podlega cała przyroda oraz walory krajobrazowe.***

Cele parku narodowego według art. 8 ustawy z dnia 16 kwietnia 2004 roku o  
ochronie przyrody

***Park narodowy tworzy się w celu**  
**zachowania** różnorodności  
biologicznej, zasobów, tworów i  
składników przyrody nieożywionej i  
walorów krajobrazowych,  
**przywrócenia** właściwego stanu  
zasobów i składników przyrody oraz  
**odtworzenia** zniekształconych  
siedlisk przyrodniczych, siedlisk  
roślin, siedlisk zwierząt lub siedlisk  
grzybów.*

**EKOSYSTEM TO UKŁAD EKOLOGICZNY  
ZŁOŻONY Z WZAJEMNIE ODDZIAŁYWUJĄCYCH  
NA SIEBIE SIEDLISKA I BIOCENOZY**



The background of the slide is a photograph of a mountain range covered in dense forest. The image is heavily blue-tinted, with the sky and distant mountains appearing in lighter shades of blue, while the foreground forest is a darker blue. The text is overlaid on this image.

# **EKOSYSTEM LEŚNY**

**to dominujący  
lądowy ekosystem naturalny  
w naszej strefie klimatycznej**

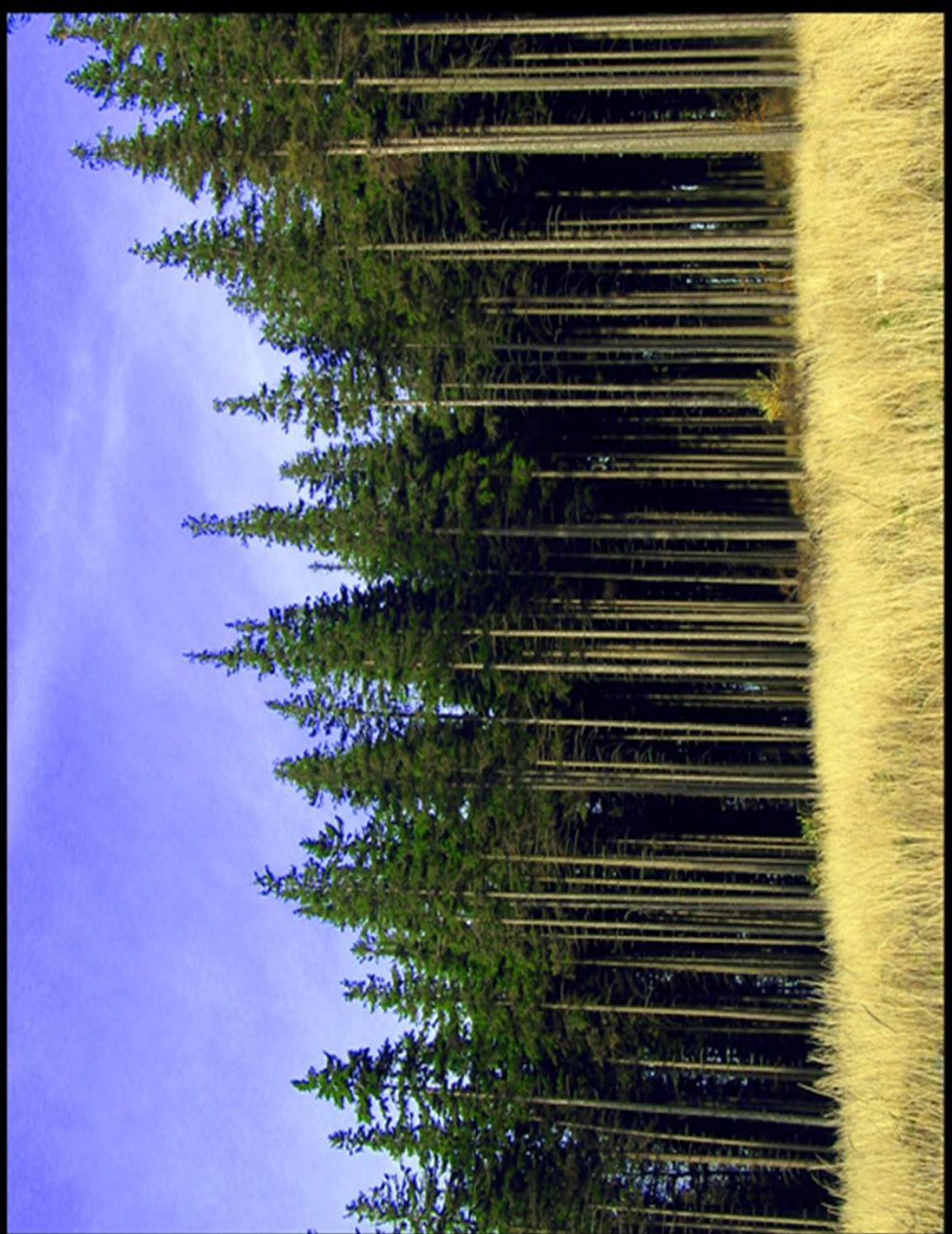
**Lasy pierwotne to lasy  
w których gospodaruje  
tylko przyroda  
a więc nietknięte ręka ludzką.**

**Lasy naturalne to lasy,  
w których gospodaruje  
tylko przyroda  
a człowiek ogranicza  
ingerencję wyłącznie do  
pozyskiwania użytków, nie  
przekształca ekosystemu.**



**Las gospodarczy (uprawa leśna)  
to las, który dla celów  
użytkowych i ochronnych  
człowiek urządza, ochrania,  
odnawia, pielęgnuje i użytkuje.**

**Początki gospodarki leśnej  
to druga połowa XVIII wieku.**



**W V wieku  
ekosystemy leśne zajmowały  
około 75%  
powierzchni Europy Północnej.**

**W XVI wieku  
ekosystemy leśne zajmowały  
jeszcze ponad 40%  
powierzchni Europy Północnej.**

# **Fazy stanu i rozwoju lasu pierwotnego**

**FAZA LASU MŁODEGO**

**FAZA OPTYMALNA**

**FAZA ROZPADU I  
ODNOWIENIA  
(ze stadiami starzenia i  
obumierania)**











**Las naturalny w fazie starzenia**





**Las naturalny w fazie rozpadu**





**Las naturalny w fazie odnowienia**

**Ograniczanie się do ochrony  
lasów złożonych  
ze starych drzew jest błędem.  
Każdy las naturalny  
występuje w następujących  
po sobie fazach, z których  
wszystkie są równie cenne.**

**Wiek biologiczny drzew  
wynosi zwykle kilkaset lat.**

**Wiek dojrzałości technicznej  
drzew  
w zależności od celu produkcji  
wynosi od 15 lat (choinki)  
do ok. 140 lat  
(materiały tarte: tarcica, belki)**

# **Przekształcanie krajobrazu i ekosystemów.**

Schemat  
przekształcania  
ekosystemów  
naturalnych w  
zastępcze

Działalność  
człowieka

**EKOSYSTEMY NATURALNE**  
**leśne**

*wodne*  
*naskalne*

**EKOSYSTEMY PRZEKSZTAŁCONE**  
*upraw leśnych*  
*łąkowe*  
*upraw polnych*  
*terenów zabudowanych*

Zaprzestanie  
użytkowania  
**SUKCESJA**

**Co z tego wynika?**

**Dzięki procesowi sukcesji  
wystarczy zaprzestać  
użytkowania  
a w krótszym lub dłuższym  
czasie  
pojawi się las.**



**Parki narodowe  
to zabytki przyrody  
gdzie możemy zobaczyć  
jak wyglądały naturalne  
ekosystemy nim człowiek  
zaczął je przekształcać  
i eksploatować jako lasy  
gospodarcze i pola uprawne.**

**Tak jak zachowujemy  
zabytki kultury,**

**(średniowieczne zamki, pałace, wiatraki, chałupy wiejskie itd.),**

**aby poznać jak  
mieszkali, pracowali i bronili się  
nasi przodkowie.**

Zabytki kultury – Wawel



**Zabytek kultury**



Puszcza  
pierwotna

## Zabytek przyrody





Zabytek kultury – zabytek  
przyrody 1



**Zabytek kultury**

**Zabytek przyrody**





Zabytek

## Zabytek kultury



## Zabytek przyrody



**Jeżeli chcemy wiedzieć jak  
wyglądały lasy nim człowiek  
zaczął je przekształcać  
w parkach narodowych  
powinien obowiązywać  
zakaz wszelkiej ingerencji  
czyli ochrona ścisła (bierna).**

**Jeżeli chcemy zobaczyć  
jak wyglądały  
ekosystemy naturalne musimy  
zaprzestać ingerencji,  
bo istnieje i działa  
naturalny proces sukcesji.**



# **Znaczenie drzew martwych dla ochrony różnorodności**

Różnica między  
lasem naturalnym a  
uprawą leśną 1

## BIOMASA

**lasu  
naturalnego**

**uprawy  
leśnej**

**4/16**

**drewno drzew żywych**

**8/16**

**2/16**

**liście drzew**

**2/16**

**2/16**

**rośliny zielne**

**2/16**

**2/16**

**grzyby**

**2/16**

**2/16**

**zwierzęta**

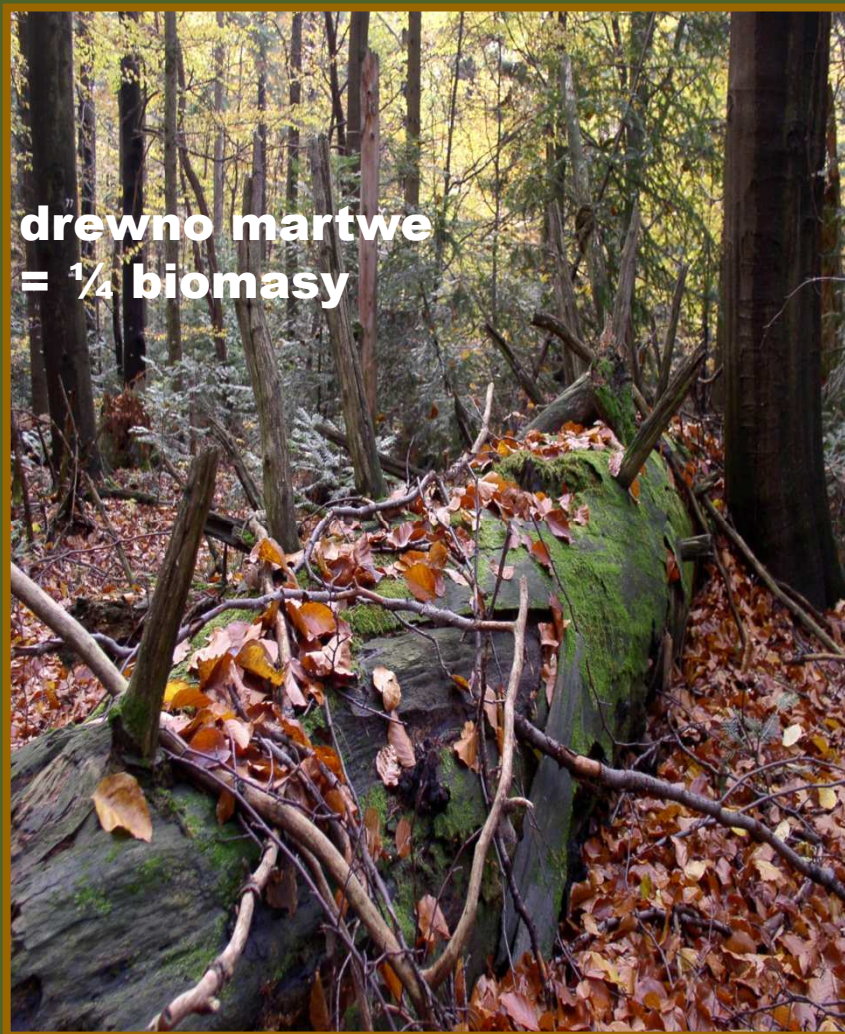
**2/16**

**4/16**

**martwe drewno**

**+/- 0**

# Biomasa w lesie naturalnym i w lesie gospodarczym



**drewno martwe  
=  $\frac{1}{4}$  biomasy**

**Las naturalny**



**drewno martwe  
=  $\pm 0$  biomasy**

**Las gospodarczy**



## Różnorodność w lesie naturalnym i lesie gospodarczym



**50 % gatunków to gatunki  
związane  
z martwym drewnem**

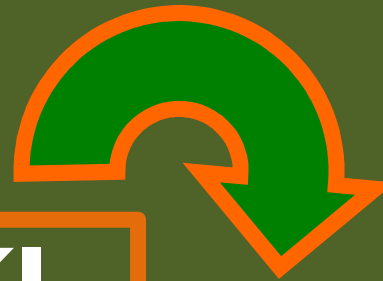
**Las naturalny**



**Bardzo mało gatunków  
związanych  
z martwym drewnem**

**Las gospodarczy**

# **WIRUSY, BAKTERIE, GRZYBY, ROŚLINY, ZWIERZĘTA**



## **DZIKIE GATUNKI**

**Na świecie około 1 miliona  
gatunków  
a w Polsce ok. 30 tysięcy**

**CZĘSTO UWAŻANE  
ZA SZKODNIKI, CHWASTY,  
PASOŻYTY**

## **GATUNKI HODOWLANE**

**Okolo 3 tysięcy gatunków**

**Nikt nie może zapewnić,  
iż nie nastąpi taka chwila,  
kiedy trzeba będzie sięgnąć  
do nowych rezerw roślin  
pokarmowych, surowcowych,  
leczniczych.**

**Czy 75 lat temu  
ktokolwiek przypuszczał,  
czym dla lecznictwa stanie  
się grzybek Penicillium?**

[M. Ławrynowicz, R. Olaczek]

**Trudno jednak oczekiwać,  
że rolnicy i leśnicy  
będą się godzili,  
aby gatunki, które oni uważają za  
szkodliwe zmniejszyły efekty  
ich pracy.**

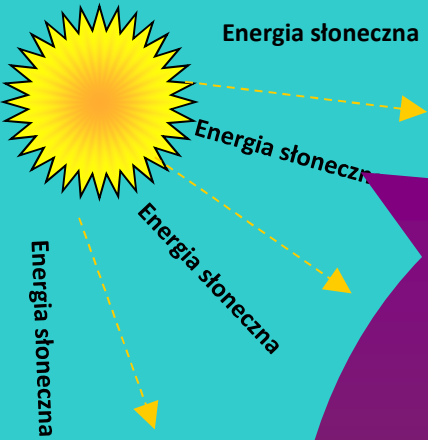


**Dlatego tworzy się  
parki narodowe i rezerваты,  
aby zachować dzikie  
gatunki, których nie możemy  
tolerować na polach  
uprawnych, ogrodach  
i w lasach gospodarczych.**

# **W lasach gospodarczych ochrona różnorodności jest ograniczona bo:**

- prowadzi się tam selekcję drzew,**
- ogranicza się ilość martwego drewna.**

Obieg materii i energii w ekosystemie naturalnym 2



Producenci

Konsumenci  
I rzędu

Konsumenci  
II rzędu

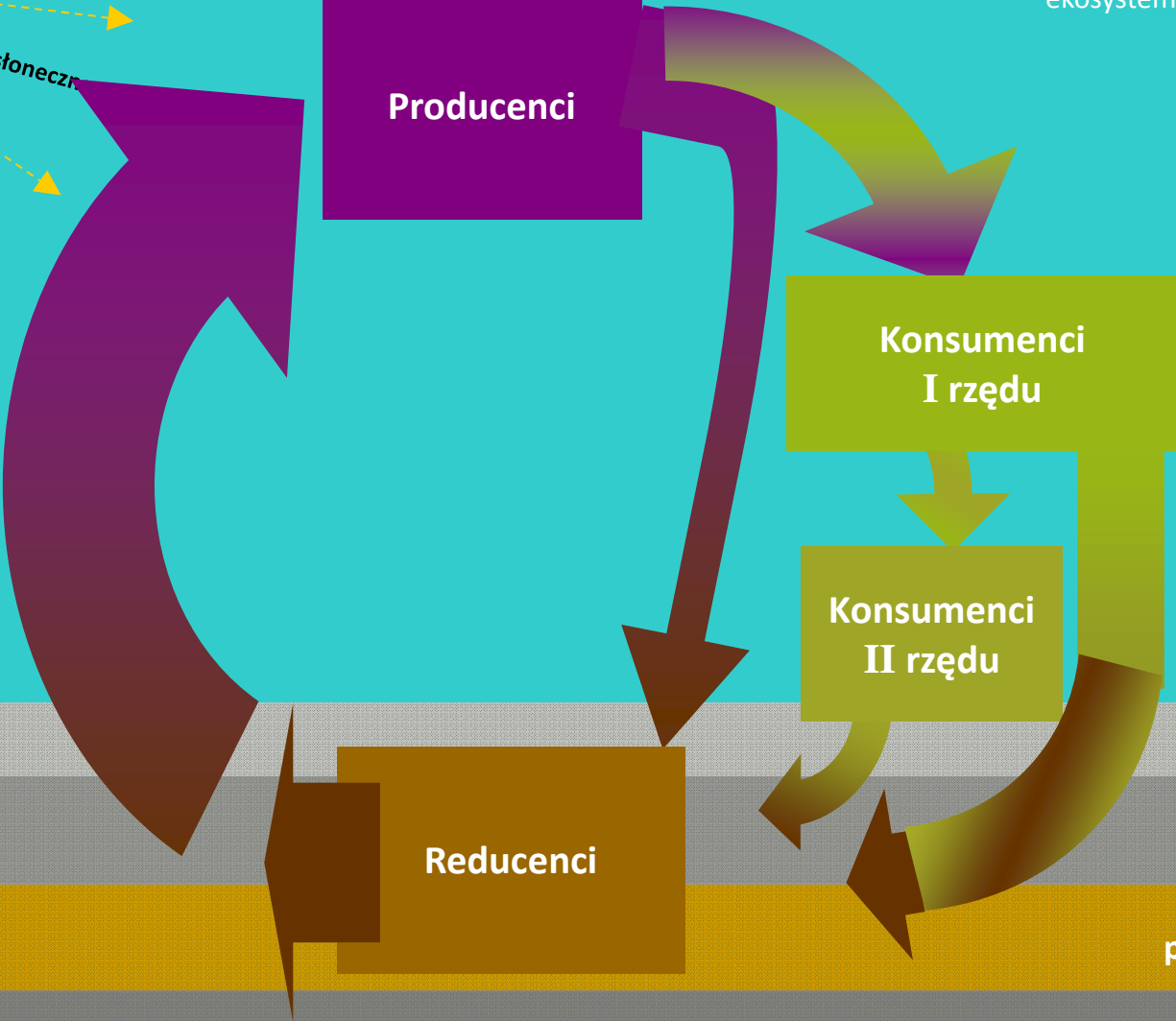
Reducenci

ściółka

warstwa próchnicza

poziom brunatnienia

skała macierzysta



**Chronimy bo w naturalnych ekosystemach możemy badać naturalny przebieg procesów przyrodniczych.**

**Wiedza uzyskana w tych badaniach jest wykorzystywana w gospodarce jako wzorzec bezodpadowej produkcji.**



**Mało zmieniony  
działalnością człowieka  
krajobraz parków narodowych  
umożliwia  
odpoczynek psychofizyczny.**

**Nic tak nie uspokaja  
jak spacer po lesie.**

**Parki narodowe są  
wielką atrakcją  
przyciągającą  
wielu zwiedzających.**

# **Administracje parków narodowych przygotowują terenu do zwiedzania przez:**

- **utrzymywanie szlaków zwiedzania, wystaw, toalet, urządzeń informacyjnych i wypoczynkowych,**
- **wydawanie informatorów i map,**
- **szkolenie obsługi i przewodników,**
- **współpracę i pomoc GOPR,**
- **informacje na stronie internetowej parku o stanie szlaków,**
- **itp.**



# **Konflikt między ustawowymi celami parku narodowego**

**Nie należy wprowadzać zasad  
gospodarki leśnej do parków  
narodowych a zasad  
konserwatorskiej ochrony  
przyrody do nadleśnictw.**

**Z całą pewnością postępowanie  
administracji parków narodowych  
polegające na stosowaniu metod  
gospodarki leśnej jest  
niewybaczalnym błędem.**

**Stosując te metody w brutalny sposób przerywają naturalny proces życia ekosystemu leśnego, pozbawiają możliwości istnienia setek gatunków grzybów i owadów wymagających do życia martwego drewna, zniekształcają powierzchnię ziemi, zaburzają warunki glebowe i wodne.**



# **Głównym celem parków narodowych jest:**

**➤ zachowanie i odtwarzanie ekosystemów naturalnych przez zaprzestanie użytkowania,**

**➤ udostępnianie do badań naukowych,**

**➤ udostępnianie do zwiedzania.**

# **Głównym celem PGL jest trwale zrównoważona gospodarka leśna a w szczególności:**

- *produkcja drewna oraz surowców i produktów ubocznego użytkowania lasu,*
- *ochrona gleb oraz wód powierzchniowych i głębinowych o specjalnym znaczeniu społecznym;*

**W lasach gospodarczych  
nie hoduje  
się drzew starych ale drewno.**

**Leśnicy udanie łączą  
w lasach gospodarczych  
produkcję drewna  
z funkcjami  
pozaprodukcyjnymi lasów.**



# **Efekt Magurskiego Parku Narodowego**

**Bądźcie płodni i stańcie się liczni  
oraz napelnijcie ziemię  
i opanujcie ją,  
a także podporządkujcie sobie  
ryby morskie  
i latające stworzenia niebios  
i wszelkie żywe stworzenie,  
które się porusza po ziemi.  
(Ks. Rdz. 1:28)**

**Czy wszystko  
co stworzył Bóg -  
- co stworzyła Natura  
wymaga poprawienia przez  
człowieka?**

**Czy Bóg stworzył -  
Ziemię niedoskonałą, złą?**

**Czy z szacunku dla Stwórcy –**  
**- Czy z szacunku dla Natury**  
**nie jesteśmy zobowiązani**  
**do zachowania przynajmniej**  
**części naszej przyrody taką**  
**jaką ją stworzył-a.**

Podziękowanie

# Dziękuję za uwagę!



Światowa Komisja IUCN ds. Obszarów Chronionych (IUCN World Commission on Protected Areas – WCPA) definiuje następujące kategorie obszarów chronionych:

- Ia – Ścisły rezerwat przyrody (Strict Nature Reserve)
- Ib – Obszar naturalny (Wilderness Area)
- II – Park narodowy (National Park)
- III – Pomnik przyrody (Natural Monument)
- IV – Obszar ochrony siedliskowej/gatunkowej (Habitat/Species Management Area)
- V – Obszar chronionego krajobrazu/morza (Protected Landscape/Seascape)
- VI – Obszar chroniony o użytkowanych zasobach (Managed Resource Protected Area)



- Kategoria II – park narodowy (National Park) – naturalny obszar wyznaczony, by (a) chronić integralność jednego lub więcej ekosystemów dla obecnych i przyszłych pokoleń, (b) wyeliminować jego eksploatację i działalność wpływającą na dany teren szkodliwie, (c) umożliwić realizację celów naukowych, dydaktycznych i wypoczynkowych.

Park narodowy – obszar zachowany w stanie naturalnym lub zbliżonym do naturalnego, objęty ochroną prawną<sup>[1]</sup>.

Tereny objęte parkiem posiadają szczególną wartość naukową, przyrodniczą, krajobrazową lub kulturową.

Pierwszym parkiem narodowym był powołany w 1872

r. Park Narodowy Yellowstone na terenie Stanów

Zjednoczonych Ameryki<sup>[2]</sup>. Od tego czasu idea

rozprzestrzeniła się na cały świat. Są czasem określane jako „najlepsza idea Ameryki<sup>[3]</sup>”.

(IUCN) definiuje parki narodowe w ramach [II kategorii ochronnej](#) jako „duże obszary w stanie naturalnym, lub bliskim naturalnemu, powołane do ochrony wielkoskalowych procesów ekologicznych, złożoności gatunkowej i ekosystemów charakterystycznych dla danego terenu, które także stanowią podstawę dla środowiskowo i kulturowo zgodnych z nią aktywności duchowej, naukowej, edukacyjnej, rekreacyjnej i turystycznej”<sup>[4]</sup>. Parki narodowe mają wyróżniać się rozmiarem, cechami przyrodniczymi i krajobrazowymi na tle krajowym, czy międzynarodowym. W przeciwieństwie do [parków krajobrazowych](#) (kategoria V IUCN) parki narodowe są zazwyczaj (przynajmniej w strefach centralnych) niezamieszkałe, posiadają ograniczoną infrastrukturę i cechują się niewielkim wpływem człowieka na stan krajobrazu i przyrody.