

# Formy ochrony przyrody w województwie podkarpackim

**Łukasz Lis**

**Bieszczadzki Park Narodowy, 2 października 2018 r.**

---

Szkolenie dla funkcjonariuszy policji w ramach projektu LIFE15 GIE/PL/000758  
*Masz prawo do skutecznej ochrony przyrody*

# Podstawa systemu ochrony przyrody

ustawa z dnia 16 kwietnia 2004 r.

**o ochronie przyrody**

(Dz. U. z 2018 r. poz. 1614)

+ akty wykonawcze (rozporządzenia)

# Katalog form ochrony przyrody

- parki narodowe;
- rezerваты przyrody;
- parki krajobrazowe;
- obszary chronionego krajobrazu;
- obszary Natura 2000;
- pomniki przyrody;
- stanowiska dokumentacyjne;
- użytki ekologiczne;
- zespoły przyrodniczo-krajobrazowe;
- ochrona gatunkowa roślin, zwierząt i grzybów.

Dyrektor PN

RDOŚ

Sejmik Województwa  
Dyrektorzy ZPK

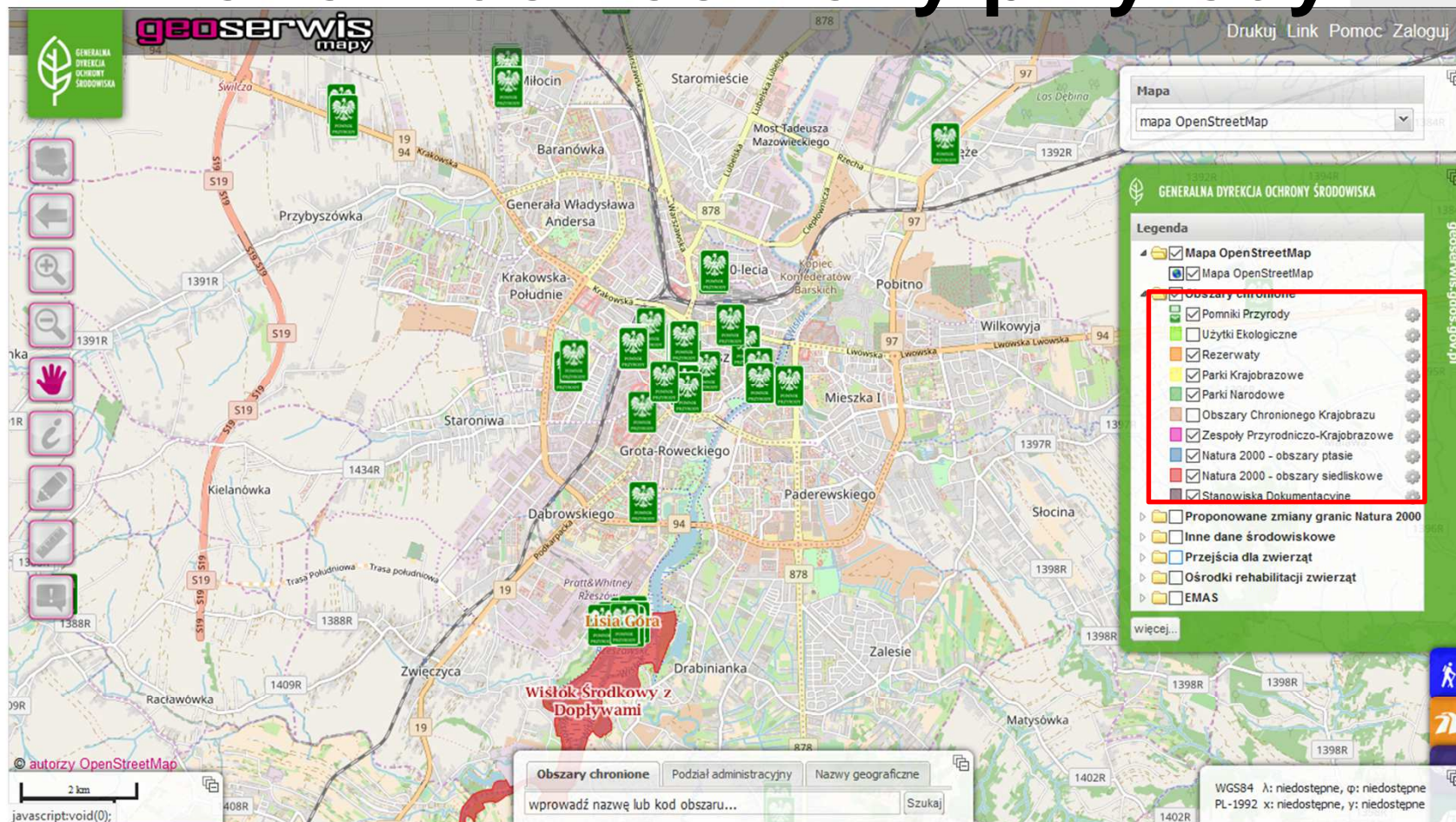
RDOŚ

**Rada Gminy**

**GDOŚ/RDOŚ  
+ wszyscy**



# Gdzie szukać informacji o formach ochrony przyrody?



<http://geoserwis.gdos.gov.pl>

# Naruszenie zakazów przewidzianych w ustawie

## Rozdział 11 Przepisy karne Art. 127 - 131

# Naruszenie zakazów przewidzianych w ustawie

Art. 127. Kto **umyślnie** narusza zakazy  
przewidziane w ustawie o ochronie przyrody  
(określone dla form ochrony przyrody i elementów przyrodniczych)  
**podlega karze aresztu albo grzywny**



# Naruszenie zakazów przewidzianych w ustawie

Art. 127a.

1. **Kto**, wbrew przepisom ustawy, **wchodzi w posiadanie okazów** roślin, zwierząt, grzybów objętych ochroną gatunkową w liczbie większej niż nieznaczna, w takich warunkach lub w taki sposób, że **ma to wpływ na zachowanie właściwego stanu ochrony gatunku**,

**podlega karze pozbawienia wolności od 3 miesięcy do lat 5.**

2. Jeżeli sprawca czynu działa nieumyślnie,

**podlega grzywnie, karze ograniczenia wolności albo pozbawienia wolności do lat 2.**



# Naruszenie zakazów przewidzianych w ustawie

Art. 128.

Naruszenie ograniczeń (brak zezwoleń i świadectw)  
w przewozie przez granicę roślin lub zwierząt  
podlegających ograniczeniom na podstawie prawa UE

**Kara pozbawienia wolności od 3 miesięcy do lat 5**



# Naruszenie zakazów przewidzianych w ustawie

Art. 128a.

**1. Kto handluje okazami gatunku podlegającego ochronie na podstawie przepisów, o których mowa w art. 61 ust. 1, w liczbie większej niż nieznaczna, w takich warunkach lub w taki sposób, że ma to wpływ na zachowanie właściwego stanu ochrony gatunku,**

**podlega karze pozbawienia wolności od 3 miesięcy do lat 5.**

**2. Jeżeli sprawca działa nieumyślnie,**

**podlega grzywnie, karze ograniczenia wolności albo pozbawienia wolności do lat 2.**



# Naruszenie zakazów przewidzianych w ustawie

Art. 131.

Odpowiedzialność za wykroczenia, dot.:

- gatunków chronionych
- gatunków niebezpiecznych
- gatunków obcych
- wypalania traw i trzcinowisk
- itp.

**Kara aresztu albo grzywny**



Spełniamy wymagania EMAS – zarządzamy urzędem efektywnie, oszczędnie i prośrodowiskowo



# Naruszenie zakazów przewidzianych w ustawie

**Art. 131.**

**Orzekanie w sprawach,  
o których mowa w art. 127 i 131,  
następuje na podstawie przepisów  
Kodeksu postępowania w sprawach o wykroczenia.**

# Przepadek przedmiotów, obowiązek przywrócenia stanu poprzedniego lub zapłaty nawiązki i przekazanie organom ochrony przyrody orzeczenia o przypadku okazów gatunków

Art. 129. W razie ukarania za wykroczenie określone w art. 127 albo w art. 131 lub skazania za przestępstwo określone w art. 127a, art. 128 albo w art. 128a **sąd może orzec:**

- **przepadek przedmiotów** służących do popełnienia wykroczenia lub przestępstwa oraz przedmiotów, roślin, zwierząt lub grzybów pochodzących z wykroczenia lub przestępstwa, chociażby nie stanowiły własności sprawcy;
- **obowiązek przywrócenia stanu poprzedniego**, a jeśli obowiązek taki nie byłby wykonalny - **nawiązkę do wysokości 10 000 złotych** na rzecz organizacji społecznej działającej w zakresie ochrony przyrody lub właściwego, ze względu na miejsce popełnienia wykroczenia lub przestępstwa, wojewódzkiego funduszu ochrony środowiska i gospodarki wodnej.

Art. 130. 1. **Sąd doręcza odpis** wydanego prawomocnego orzeczenia o przypadku okazów gatunków:

- **ministrowi właściwemu do spraw środowiska** - w przypadku gatunków objętych ochroną na podstawie przepisów prawa Unii Europejskiej, o których mowa w art. 61 ust. 1;
- **regionalnemu dyrektorowi ochrony środowiska** właściwemu ze względu na miejsce popełnienia wykroczenia lub przestępstwa - w przypadkach innych niż określone w pkt 1.

2. **Okazy gatunków podlegają przekazaniu podmiotom uprawnionym do ich utrzymywania**, wyznaczanym decyzją administracyjną przez organy, o których mowa w ust. 1.

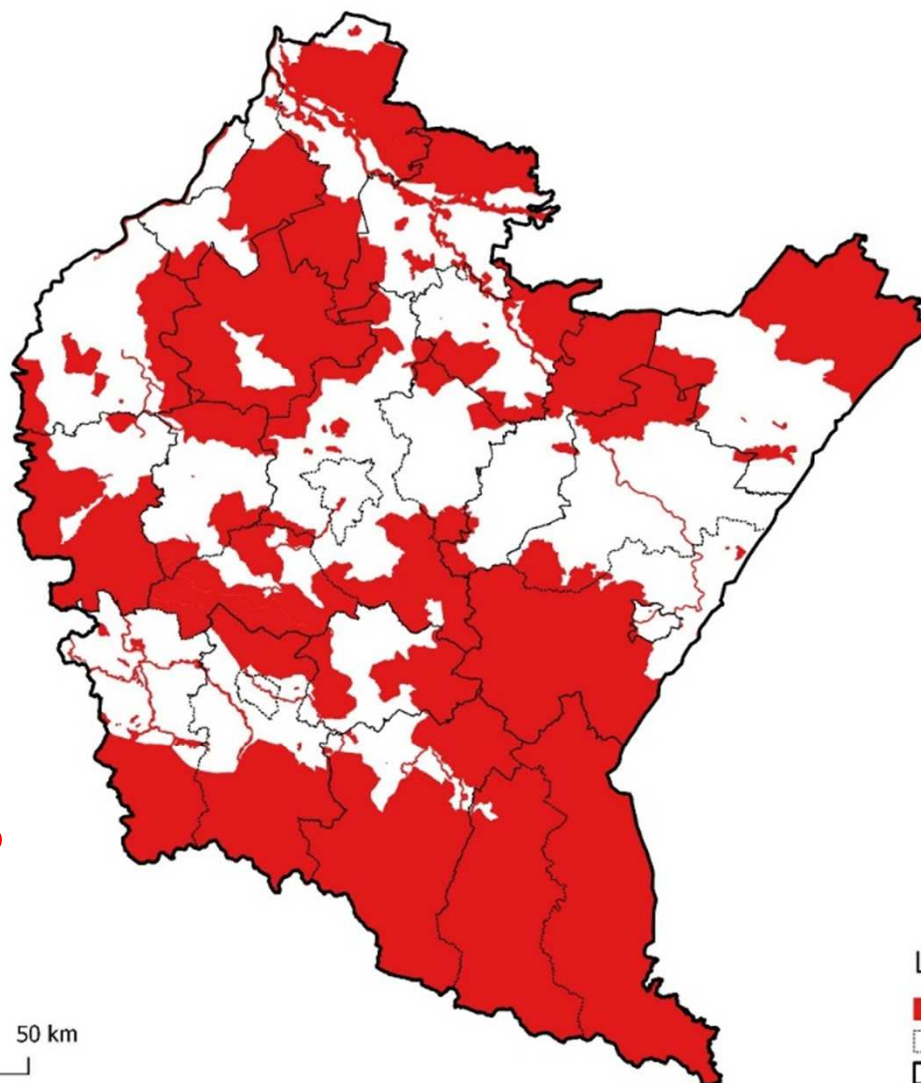
3. Organy, o których mowa w ust. 1, mogą zarządzić, w drodze decyzji administracyjnej, **na koszt skazanego, odesłanie okazów gatunków**, wobec których przepadek orzeczono, do państwa, z którego dokonano ich przywozu.

4. **Regionalny dyrektor ochrony środowiska może zarządzić**, w drodze decyzji administracyjnej, **na koszt skazanego, uśmiercenie zwierząt lub zniszczenie roślin lub grzybów gatunków obcych** stanowiących własność sprawcy.

# Podkarpacie pod ochroną

Formy ochrony przyrody,  
zajmują **44,5%** powierzchni  
województwa.

Obszary Natura 2000 - **32%**



25 0 25 50 km

## Legenda

- Obszary chronione
- Powiaty
- Podkarpacie

# Formy ochrony przyrody na Podkarpaciu

Lp.	Forma ochrony	Liczba obiektów
1.	Parki narodowe	2
2.	Rezerваты przyrody	96
3.	Parki krajobrazowe	10
4.	Obszary chronionego krajobrazu	13
5.	Obszary Natura 2000	1 PLC (PLB+PLH) 7 PLB 54 PLH
6.	Pomniki przyrody	ponad 1 700
7.	Stanowiska dokumentacyjne	28
8.	Użytki ekologiczne	ok. 430
9.	Zespoły przyrodniczo-krajobrazowe	9



Spełniamy wymagania EMAS – zarządzamy urzędem efektywnie, oszczędnie i prośrodowiskowo



# Park narodowy / rezerwat przyrody

## Park narodowy

Obszar wyróżniający się  
szczególnymi wartościami:

przyrodniczymi,  
naukowymi,  
społecznymi,  
kulturowymi  
edukacyjnymi,

nie mniejszy niż 1000 ha

## Rezerwat przyrody

Obszar wyróżniający się  
szczególnymi wartościami:

przyrodniczymi,  
naukowymi,  
społecznymi,  
kulturowymi  
edukacyjnymi.

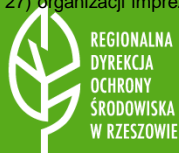


# Park narodowy / rezerwat przyrody

## zakazy

W parkach narodowych oraz w rezerwach przyrody zabrania się:

- 1) budowy lub przebudowy obiektów budowlanych i urządzeń technicznych, z wyjątkiem obiektów i urządzeń służących celom parku narodowego albo rezerwatu przyrody;
- 3) chwytania lub zabijania dziko występujących zwierząt, zbierania lub niszczenia jaj, postaci młodocianych i form rozwojowych zwierząt, umyślnego płoszenia zwierząt kręgowych, zbierania poroży, niszczenia nor, gniazd, legowisk i innych schronień zwierząt oraz ich miejsc rozrodu;
- 4) polowania, z wyjątkiem obszarów wyznaczonych w planie ochrony lub zadaniach ochronnych ustanowionych dla rezerwatu przyrody;
- 5) pozyskiwania, niszczenia lub umyślnego uszkadzania roślin oraz grzybów;
- 6) użytkowania, niszczenia, umyślnego uszkadzania, zanieczyszczania i dokonywania zmian obiektów przyrodniczych, obszarów oraz zasobów, tworów i składników przyrody;
- 7) zmiany stosunków wodnych, regulacji rzek i potoków, jeżeli zmiany te nie służą ochronie przyrody;
- 8) pozyskiwania skał, w tym torfu, oraz skamieniałości, w tym kopalnych szczątków roślin i zwierząt, minerałów i bursztynu;
- 9) niszczenia gleby lub zmiany przeznaczenia i użytkowania gruntów;
- 10) palenia ognisk i wyrobów tytoniowych oraz używania źródeł światła o otwartym płomieniu, z wyjątkiem miejsc wyznaczonych przez dyrektora parku narodowego, a w rezerwacie przyrody - przez regionalnego dyrektora ochrony środowiska;
- 11) prowadzenia działalności wytwórczej, handlowej i rolniczej, z wyjątkiem miejsc wyznaczonych w planie ochrony;
- 12) stosowania chemicznych i biologicznych środków ochrony roślin i nawozów;
- 13) zbioru dziko występujących roślin i grzybów oraz ich części, z wyjątkiem miejsc wyznaczonych przez dyrektora parku narodowego, a w rezerwacie przyrody - przez regionalnego dyrektora ochrony środowiska;
- 14) połowu ryb i innych organizmów wodnych, z wyjątkiem miejsc wyznaczonych w planie ochrony lub zadaniach ochronnych;
- 15) ruchu pieszego, rowerowego, narciarskiego i jazdy konnej wierzchem z wyjątkiem szlaków i tras narciarskich wyznaczonych przez dyrektora parku narodowego, a w rezerwacie przyrody - przez regionalnego dyrektora ochrony środowiska;
- 16) wprowadzania psów na obszary objęte ochroną /tęplacznymi/, z wyjątkiem miejsc wyznaczonych w planie ochrony, psów pasterskich wprowadzanych na obszary objęte ochroną czynną, na których plan ochrony albo zadania ochronne przewidziano wypas oraz psów asystujących w rozumieniu art. 2 pkt 11 ustawy z dnia 27 sierpnia 1997 r. o rehabilitacji zawodowej i społecznej oraz zatrudnianiu osób niepełnosprawnych (Dz. U. z 2016 r. poz. 516, t.j. 1000 z 1976);
- 17) wspinaczki, eksploracji jaskiń i zbiorników wodnych, z wyjątkiem miejsc wyznaczonych przez dyrektora parku narodowego, a w rezerwacie przyrody - przez regionalnego dyrektora ochrony środowiska;
- 18) ruchu pojazdów poza drogami publicznymi oraz poza drogami położonymi na nieruchomościach stanowiących własność parków narodowych lub będących w użytkowaniu wieczystym parków narodowych, wskazanymi przez dyrektora parku narodowego, a w rezerwacie przyrody przez regionalnego dyrektora ochrony środowiska;
- 19) umieszczania tablic, napisów, ogłoszeń reklamowych i innych znaków niezwiązanych z ochroną przyrody, udostępnianiem parku albo rezerwatu przyrody, edukacją ekologiczną, z wyjątkiem znaków drogowych i innych znaków związanych z ochroną bezpieczeństwa i porządku powszechnego;
- 20) zakłócania ciszy;
- 21) używania łodzi motorowych i innego sprzętu motorowego, uprawiania sportów wodnych i motorowych, pływania i żeglowania, z wyjątkiem akwenów lub szlaków wyznaczonych przez dyrektora parku narodowego, a w rezerwacie przyrody - przez regionalnego dyrektora ochrony środowiska;
- 22) wykonywania prac ziemnych trwale zniekształcających rzeźbę terenu;
- 23) biwakowania, z wyjątkiem miejsc wyznaczonych przez dyrektora parku narodowego, a w rezerwacie przyrody - przez regionalnego dyrektora ochrony środowiska;
- 24) prowadzenia badań naukowych - w parku narodowym bez zgody dyrektora parku, a w rezerwacie przyrody - bez zgody regionalnego dyrektora ochrony środowiska;
- 25) wprowadzania gatunków roślin, zwierząt lub grzybów, bez zgody ministra właściwego do spraw środowiska;
- 26) wprowadzania organizmów genetycznie zmodyfikowanych;
- 27) organizacji imprez rekreacyjno-sportowych - w parku narodowym bez zgody dyrektora parku narodowego, a w rezerwacie przyrody bez zgody regionalnego dyrektora ochrony środowiska.



Spełniamy wymagania EMAS – zarządzamy urzędem efektywnie, oszczędnie i prośrodowiskowo



(art.15 ust.1)

# Park narodowy / rezerwat przyrody zakazy

W parkach narodowych oraz w rezerwach przyrody zabrania się:

- 1) budowy lub przebudowy obiektów budowlanych i urządzeń technicznych, z wyjątkiem obiektów i urządzeń służących celom parku narodowego albo rezerwatu przyrody;
- 3) chwytania lub zabijania dziko występujących zwierząt, zbierania lub niszczenia jaj, postaci młodocianych i form rozwojowych zwierząt, umyślnego płoszenia zwierząt kręgowych, zbierania poroży, niszczenia nor, gniazd, legowisk i innych schronień zwierząt oraz ich miejsc rozrodu;
- 4) polowania, z wyjątkiem **obszarów wyznaczonych** w planie ochrony lub zadaniach ochronnych ustanowionych dla rezerwatu przyrody;
- 5) pozyskiwania, niszczenia lub umyślnego uszkodzania roślin oraz grzybów;
- 6) użytkowania, niszczenia, umyślnego uszkodzania, zanieczyszczania i dokonywania zmian obiektów przyrodniczych, obszarów oraz zasobów, tworów i składników przyrody;
- 7) zmiany stosunków wodnych, regulacji rzek i potoków, jeżeli zmiany te nie służą ochronie przyrody;
- 8) pozyskiwania skał, w tym torfu, oraz skamieniałości, w tym kopalnych szczątków roślin i zwierząt, minerałów i bursztynu;
- 9) niszczenia gleby lub zmiany przeznaczenia i użytkowania gruntów;



Spełniamy wymagania EMAS – zarządzamy urzędem efektywnie, oszczędnie i prośrodowiskowo



# Park narodowy / rezerwat przyrody

## zakazy c.d.

- 10) palenia ognisk i wyrobów tytoniowych oraz używania źródeł światła o otwartym płomieniu, **z wyjątkiem miejsc wyznaczonych** przez dyrektora parku narodowego, a w rezerwacie przyrody - przez regionalnego dyrektora ochrony środowiska;
- 11) prowadzenia działalności wytwórczej, handlowej i rolniczej, z wyjątkiem miejsc wyznaczonych w planie ochrony;
- 12) stosowania chemicznych i biologicznych środków ochrony roślin i nawozów;
- 13) zbioru dziko występujących roślin i grzybów oraz ich części, z wyjątkiem miejsc wyznaczonych przez dyrektora parku narodowego, a w rezerwacie przyrody - przez regionalnego dyrektora ochrony środowiska;
- 14) połowu ryb i innych organizmów wodnych, z wyjątkiem miejsc wyznaczonych w planie ochrony lub zadaniach ochronnych;
- 15) ruchu pieszego, rowerowego, narciarskiego i jazdy konnej wierzchem, **z wyjątkiem szlaków i tras narciarskich wyznaczonych** przez dyrektora parku narodowego, a w rezerwacie przyrody - przez regionalnego dyrektora ochrony środowiska;
- 16) wprowadzania psów na obszary objęte ochroną ścisłą i czynną, **z wyjątkiem miejsc wyznaczonych w planie ochrony**, psów pasterskich wprowadzanych na obszary objęte ochroną czynną, na których plan ochrony albo zadania ochronne dopuszczają wypas oraz psów asystujących w rozumieniu art. 2 pkt 11 ustawy z dnia 27 sierpnia 1997 r. o rehabilitacji zawodowej i społecznej oraz zatrudnianiu osób niepełnosprawnych;



# Park narodowy / rezerwat przyrody

## zakazy c.d.

- 17) wspinaczki, eksploracji jaskiń lub zbiorników wodnych, **z wyjątkiem miejsc wyznaczonych** przez dyrektora parku narodowego, a w rezerwacie przyrody - przez regionalnego dyrektora ochrony środowiska;
- 18) ruchu pojazdów poza drogami publicznymi oraz poza drogami położonymi na nieruchomościach stanowiących własność parków narodowych lub będących w użytkowaniu wieczystym parków narodowych, **wskazanymi** przez dyrektora parku narodowego, a w rezerwacie przyrody przez regionalnego dyrektora ochrony środowiska;
- 19) umieszczania tablic, napisów, ogłoszeń reklamowych i innych znaków niezwiązanych z ochroną przyrody, udostępnianiem parku albo rezerwatu przyrody, edukacją ekologiczną, z wyjątkiem znaków drogowych i innych znaków związanych z ochroną bezpieczeństwa i porządku powszechnego;
- 20) zakłócania ciszy;
- 21) używania łodzi motorowych i innego sprzętu motorowego, uprawiania sportów wodnych i motorowych, pływania i żeglowania, **z wyjątkiem akwenów lub szlaków wyznaczonych** przez dyrektora parku narodowego, a w rezerwacie przyrody - przez regionalnego dyrektora ochrony środowiska;



Spełniamy wymagania EMAS – zarządzamy urzędem efektywnie, oszczędnie i prośrodowiskowo



# Park narodowy / rezerwat przyrody

## zakazy c.d.

- 22) wykonywania prac ziemnych trwale zniekształcających rzeźbę terenu;
- 23) biwakowania, **z wyjątkiem miejsc wyznaczonych** przez dyrektora parku narodowego, a w rezerwacie przyrody - przez regionalnego dyrektora ochrony środowiska;
- 24) prowadzenia badań naukowych - w parku narodowym bez zgody dyrektora parku, a w rezerwacie przyrody - bez zgody regionalnego dyrektora ochrony środowiska;
- 25) wprowadzania gatunków roślin, zwierząt lub grzybów, bez zgody ministra właściwego do spraw środowiska;
- 26) wprowadzania organizmów genetycznie zmodyfikowanych;
- 27) organizacji imprez rekreacyjno-sportowych - w parku narodowym bez zgody dyrektora parku narodowego, a w rezerwacie przyrody bez zgody regionalnego dyrektora ochrony środowiska.

# Park narodowy / rezerwat przyrody

## odstępstwa od zakazów

- Wyjątki przewidziane ustawą
- Zarządzenia Dyrektora PN/RDOŚ
- Zezwolenia MŚ/GDOŚ-RDOŚ
- Plan zadań ochronnych lub plan ochrony

# Park narodowy / rezerwat przyrody odstępstwa od zakazów

Zakazy, nie dotyczą:

- wykonywania zadań wynikających z planu ochrony lub zadań ochronnych;
- prowadzenia akcji ratowniczej oraz działań związanych z bezpieczeństwem powszechnym;
- wykonywania zadań z zakresu obronności kraju w przypadku zagrożenia bezpieczeństwa państwa;
- obszarów objętych ochroną krajobrazową w trakcie ich gospodarczego wykorzystywania przez jednostki organizacyjne, osoby prawne lub fizyczne oraz wykonywania prawa własności, zgodnie z przepisami Kodeksu cywilnego.

(art. 15 ust. 2)



Spełniamy wymagania EMAS – zarządzamy urzędem efektywnie, oszczędnie i prośrodowiskowo





# Park narodowy / rezerwat przyrody

## odstępstwa od zakazów

**Minister Środowiska, po zasięgnięciu opinii dyrektora parku narodowego**, może zezwolić na obszarze parku narodowego na odstępstwa od zakazów, jeżeli jest to uzasadnione:

- **potrzebą ochrony przyrody,**
- **wykonywaniem badań naukowych,**
- **celami edukacyjnymi,**
- **kulturowymi,**
- **turystycznymi,**
- **rekreacyjnymi lub**
- **sportowymi lub**
- **celami kultu religijnego**

i nie spowoduje to negatywnego oddziaływania na przyrodę parku narodowego lub

- **potrzebą realizacji inwestycji liniowych celu publicznego,** w przypadku braku rozwiązań alternatywnych i po zagwarantowaniu kompensacji przyrodniczej w rozumieniu art. 3 pkt 8 ustawy z dnia 27 kwietnia 2001 r. - Prawo ochrony środowiska.

**Generalny Dyrektor Ochrony Środowiska, po zasięgnięciu opinii regionalnego dyrektora ochrony środowiska**, może zezwolić na obszarze rezerwatu przyrody na odstępstwa od zakazów, jeżeli jest to uzasadnione:

- **potrzebą ochrony przyrody lub**
- **realizacji inwestycji liniowych celu publicznego,** w przypadku braku rozwiązań alternatywnych i po zagwarantowaniu kompensacji przyrodniczej w rozumieniu art. 3 pkt 8 ustawy z dnia 27 kwietnia 2001 r. - Prawo ochrony środowiska.

**Regionalny dyrektor ochrony środowiska** może zezwolić na obszarze rezerwatu przyrody na odstępstwa od zakazów, jeżeli jest to uzasadnione

- **wykonywaniem badań naukowych lub**
- **celami edukacyjnymi,**
- **kulturowymi,**
- **turystycznymi,**
- **rekreacyjnymi lub**
- **sportowymi lub**
- **celami kultu religijnego**

i nie spowoduje to negatywnego oddziaływania na cele ochrony przyrody rezerwatu przyrody

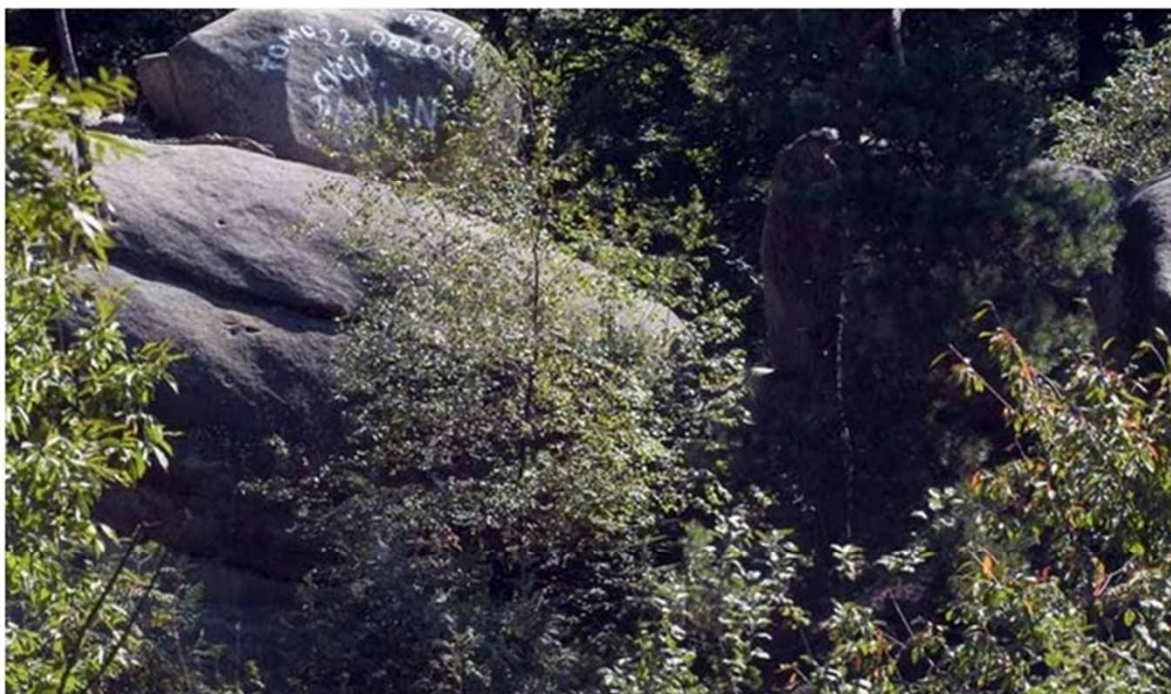
# Przykłady spraw naruszania zakazów – rezerwaty przyrody

NOWINY > ARCHIWUM > Zapłacą 6 tys. złotych za dewastację w rezerwacie Prządk

## Zapłacą 6 tys. złotych za dewastację w rezerwacie Prządk

Ewa Gorczyca 11 sierpnia 2011 AKTUALIZACJA: 11 sierpnia 2011 11:19

nowiny24



©Tomasz Jefimow

Jest prawomocny wyrok dla wandal, którzy rok temu pomalowali farbą skały w rezerwacie przyrody Prządk w Czarnorzekach. Młodzi ludzie będą musieli zwrócić koszty usunięcia napisów.

### Najnowsze wiadomości

- 12:58 JKS gonił i dogonił Koronę
- 12:32 Do 15 potwa handel na giełdzie samochodowej
- 12:30 Płaca Minimalna 2019. Co się zmieni?
- 12:29 Wólcanka straciła punkty w końcówce
- 12:28 500 plus dla emerytów. Kaczyński: - Znajdą się na to środki
- 12:10 Remont Rzymskich Łaźni na Zamku w Łańcucie [FOTO, WIDEO]

#Flesz. Subiektywny przegląd naiekawszych

Sąd Rejonowy w Krośnie najpierw nakazał młodym ludziom jedynie zapłacić po 200 zł grzywny. Sprzeciw do tego wyroku złożyła Regionalna Dyrekcja Ochrony Środowiska w Rzeszowie.

# Przykłady spraw naruszania zakazów – rezerваты przyrody

## Ponad 6 tys. zł za "zmalowanie" Prządek

15:27, 15.08.2011 /Redaktor



Przypadkowy turysta sfotografował młodych wandalów, którzy na skałach Prządek chcieli farbą uwiecznić datę swojego pobytu w rezerwacie.

### KROSNO. Surowe kary dla wandalów, którzy niszczyli rezerwat przyrody.

Czterech 19-latków z Wielopola Skrzyńskiego malowało farbą skały w rezerwacie "Prządk", a jeden z nich nożem kaleczył drzewa. Trzej z nich są już skazani prawomocnym wyrokiem sądu. Zapłacą prawie 6 tys. zł za naprawienie szkód i po 200 zł grzywny.

O niszczeniu rezerwatu przez czterech wandalów zawiadomił policję turysta zwiedzający Prządk. Było to 22 sierpnia ubiegłego roku. Funkcjonariusze



# Park krajobrazowy i obszar chronionego krajobrazu

## Park krajobrazowy chroni:

- wartości przyrodnicze,
- historyczne
- kulturowe
- oraz **walory krajobrazowe**

## Obszar chronionego krajobrazu chroni:

- **wyróżniający się krajobraz**
- zróżnicowane ekosystemy
- dla turystyki i wypoczynku lub dla korytarzy ekologicznych



# Park krajobrazowy

## i obszar chronionego krajobrazu

### zakazy – **wybierane indywidualnie** w akcie tworzącym

W **parku krajobrazowym** mogą być wprowadzone następujące zakazy:

- 1) realizacji przedsięwzięć mogących znacząco oddziaływać na środowisko w rozumieniu przepisów ustawy z dnia 3 października 2008 r. o udostępnianiu informacji o środowisku i jego ochronie, udziale społeczeństwa w ochronie środowiska oraz o ocenach oddziaływania na środowisko;
  - 2) umyślnego zabijania dziko występujących zwierząt, niszczenia ich nor, legowisk, innych schronień i miejsc rozrodu oraz tarlisk i złożonej ikry, z wyjątkiem amatorskiego połowu ryb oraz wykonywania czynności w ramach racjonalnej gospodarki rolnej, leśnej, rybackiej i łowieckiej;
  - 3) likwidowania i niszczenia zadrzewień śródpolnych, przydrożnych i nadwodnych, jeżeli nie wynikają z potrzeby ochrony przeciwpowodziowej lub zapewnienia bezpieczeństwa ruchu drogowego lub wodnego lub budowy, odbudowy, utrzymania, remontów lub naprawy urządzeń wodnych;
  - 4) pozyskiwania do celów gospodarczych skał, w tym torfu, oraz skamieniałości, w tym kopalnych szczątków roślin i zwierząt, a także minerałów i bursztynu;
  - 5) wykonywania prac ziemnych trwale zniekształcających rzeźbę terenu, z wyjątkiem prac związanych z zabezpieczeniem przeciwsztormowym, przeciwpowodziowym lub przeciwsuwiskowym lub budowy, odbudową, utrzymaniem, remontem lub naprawą urządzeń wodnych;
  - 6) dokonywania zmian stosunków wodnych, jeżeli zmiany te nie służą ochronie przyrody lub racjonalnej gospodarce rolnej, leśnej, wodnej lub rybackiej;
  - 7) budowania nowych obiektów budowlanych w pasie szerokości 100 m od:
    - a) linii brzegów rzek, jezior i innych naturalnych zbiorników wodnych,
    - b) zasięgu lusta wody w sztucznych zbiornikach wodnych usytuowanych na wodach płynących przy normalnym poziomie piętrzenia określonym w pozwoleniu wodnoprawnym, o którym mowa w art. 389 pkt 1 ustawy z dnia 20 lipca 2017 r. - Prawo wodne;- z wyjątkiem obiektów służących turystyce wodnej, gospodarce wodnej lub rybackiej;
  - 8) lokalizowania obiektów budowlanych w pasie szerokości 200 m od krawędzi brzegów klifowych oraz w pasie technicznym brzegu morskiego;
  - 9) likwidowania, zasypywania i przekształcania zbiorników wodnych, starorzeczy oraz obszarów wodno-błotnych;
  - 10) wylewania gnojowicy, z wyjątkiem nawożenia własnych gruntów rolnych;
  - 11) prowadzenia chowu i hodowli zwierząt metodą bezściółkową;
  - 12) utrzymywania otwartych rowów ściekowych i zbiorników ściekowych;
  - 13) organizowania rajdów motorowych i samochodowych;
  - 14) używania łodzi motorowych i innego sprzętu motorowego na otwartych zbiornikach wodnych.
- 1b. W parku krajobrazowym zakazuje się niszczenia i uszkodzania obiektów o istotnym znaczeniu historycznym i kulturowym wskazanych w planie ochrony dla parku krajobrazowego (art. 17).

# Park krajobrazowy i obszar chronionego krajobrazu

## zakazy – **wyberane indywidualnie** w akcie tworzącym

Na **obszarze chronionego krajobrazu** mogą być wprowadzone następujące zakazy:

- 1) zabijania dziko występujących zwierząt, niszczenia ich nor, legowisk, innych schronień i miejsc rozrodu oraz tarlisk, złożonej ikry, z wyjątkiem amatorskiego połowu ryb oraz wykonywania czynności związanych z racjonalną gospodarką rolną, leśną, rybacką i łowiecką;
- 2) realizacji przedsięwzięć mogących znacząco oddziaływać na środowisko w rozumieniu przepisów ustawy z dnia 3 października 2008 r. o udostępnianiu informacji o środowisku i jego ochronie, udziale społeczeństwa w ochronie środowiska oraz o ocenach oddziaływania na środowisko;
- 3) likwidowania i niszczenia zadrzewień śródpolnych, przydrożnych i nadwodnych, jeżeli nie wynikają one z potrzeby ochrony przeciwpowodziowej i zapewnienia bezpieczeństwa ruchu drogowego lub wodnego lub budowy, odbudowy, utrzymania, remontów lub naprawy urządzeń wodnych;
- 4) wydobywania do celów gospodarczych skał, w tym torfu, oraz skamieniałości, w tym kopalnych szczątków roślin i zwierząt, także minerałów i bursztynu;
- 5) wykonywania prac ziemnych trwale zniekształcających rzeźbę terenu, z wyjątkiem prac związanych z zabezpieczeniem przeciwsztormowym, przeciwpowodziowym lub przeciwsuwiskowym lub utrzymaniem, budową, odbudową, naprawą lub remontem urządzeń wodnych;
- 6) dokonywania zmian stosunków wodnych, jeżeli służą innym celom niż ochrona przyrody lub zrównoważone wykorzystanie użytków rolnych i leśnych oraz racjonalna gospodarka wodna lub rybacka;
- 7) likwidowania naturalnych zbiorników wodnych, smród z jezior i obszarów wodno-błotnych;
- 8) budowania nowych obiektów budowlanych w pasie szerokości 100 m od: a) linii brzegów rzek, jezior i innych naturalnych zbiorników wodnych, b) zasięgu lustra wody w sztucznych zbiornikach wodnych usytuowanych na wodach płynących przy normalnym poziomie piętrzenia określonym w pozwoleniu wodnoprawnym, o którym mowa w art. 389 pkt 1 ustawy z dnia 20 lipca 2017 r. - Prawo wodne; - z wyjątkiem urządzeń wodnych oraz obiektów służących prowadzeniu racjonalnej gospodarki rolnej, leśnej lub rybackiej;
- 9) lokalizowania obiektów budowlanych w pasie szerokości 200 m od linii brzegów klifowych oraz w pasie technicznym brzegu morskiego.
  - 1a. Na obszarze chronionego krajobrazu, dla terenów:
    - 1) objętych miejscowym planem zagospodarowania przestrzennego i położonych w strefach, o których mowa w art. 23a ust. 1 pkt 1, wprowadza się zakazy: a) lokalizowania nowych obiektów budowlanych, b) zalesiania;
    - 2) nieobjętych miejscowym planem zagospodarowania przestrzennego położonych w strefach, o których mowa w art. 23a ust. 1 pkt 1, wprowadza się zakazy: a) lokalizowania nowych obiektów budowlanych, b) lokalizowania nowych obiektów budowlanych odbiegających od lokalnej formy architektonicznej, c) lokalizowania nowych obiektów budowlanych o wysokości przekraczającej 2 kondygnacje lub 7 m, d) zalesiania.
  - 1b. Na obszarze chronionego krajobrazu zakazuje się niszczenia i uszkodzenia obiektów o istotnym znaczeniu historycznym i kulturowym wskazanych w uchwale (art. 24)

# Park krajobrazowy i obszar chronionego krajobrazu odstępstwa

## Zakazy w PK i OCHK nie dotyczą:

- wykonywania zadań wynikających z planu ochrony, zadań ochronnych lub planu zadań ochronnych;
- wykonywania zadań na rzecz obronności kraju i bezpieczeństwa państwa;
- prowadzenia akcji ratowniczej oraz działań związanych z bezpieczeństwem powszechnym;
- realizacji inwestycji celu publicznego w rozumieniu art. 2 pkt 5 ustawy z dnia 27 marca 2003 r. o planowaniu i zagospodarowaniu przestrzennym, zwanej dalej "inwestycją celu publicznego".
- realizacji przedsięwzięć (...), dla których sporządzenie raportu o oddziaływaniu na środowisko nie jest obowiązkowe i przeprowadzona procedura oceny oddziaływania na środowisko wykazała brak niekorzystnego wpływu na przyrodę i krajobraz parku krajobrazowego.
- usunięcia drzewa lub krzewu w obrębie zadrzewienia, należących do gatunków obcych, określonych w przepisach wydanych na podstawie art. 120 ust. 2f.

(art. 17 ust. 2 – 3a i art. 24 ust. 2 – 3a)



Spełniamy wymagania EMAS – zarządzamy urzędem efektywnie, oszczędnie i prośrodowiskowo





# Pomniki przyrody

**twory przyrody żywej i nieożywionej** odznaczające się indywidualnymi cechami, wyróżniającymi je wśród innych tworów, **okazałych rozmiarów drzewa**, krzewy gatunków rodzimych lub obcych, źródła, wodospady, wywierzyska, skałki, jary, głązy narzutowe oraz jaskinie



# Użytek ekologiczny

pozostałości ekosystemów mających znaczenie dla zachowania różnorodności biologicznej - naturalne **zbiorniki wodne**, śródpolne i śródleśne oczka wodne, kępy drzew i krzewów, bagna, torfowiska, wydmy, płaty nieużytkowanej roślinności, starorzecza, wychodnie skalne, skarpy, kamieńce, siedliska przyrodnicze oraz **stanowiska rzadkich lub chronionych gatunków** roślin, zwierząt i grzybów, ich ostoje oraz miejsca rozmnażania lub miejsca sezonowego przebywania

# Pomniki przyrody i użytek ekologiczny

zakazy – **wybierane indywidualnie** w akcie tworzącym

Zakaz:

- niszczenia, uszkodzania lub przekształcania obiektu lub obszaru;
- wykonywania prac ziemnych trwale zniekształcających rzeźbę terenu, z wyjątkiem prac związanych z zabezpieczeniem przeciwsztorowym lub przeciwpowodziowym albo budową, odbudową, utrzymywaniem, remontem lub naprawą urządzeń wodnych;
- uszkodzania i zanieczyszczania gleby;
- dokonywania zmian stosunków wodnych, jeżeli zmiany te nie służą ochronie przyrody albo racjonalnej gospodarce rolnej, leśnej, wodnej lub rybackiej;
- likwidowania, zasypywania i przekształcania naturalnych zbiorników wodnych, starorzeczy oraz obszarów wodno-błotnych;
- wylewania gnojowicy, z wyjątkiem nawożenia użytkowanych gruntów rolnych;
- zmiany sposobu użytkowania ziemi;
- wydobywania do celów gospodarczych skał, w tym torfu, oraz skamieniałości, w tym kopanych szczątków roślin i zwierząt, a także minerałów i bursztynu;
- umyślnego zabijania dziko występujących zwierząt, niszczenia nor, legowisk zwierzęcych oraz tarlisk i złożonej ikry, z wyjątkiem amatorskiego połowu ryb oraz wykonywania czynności związanych z racjonalną gospodarką rolną, leśną, rybacką i łowiecką;
- zbioru, niszczenia, uszkodzania roślin i grzybów na obszarach użytków ekologicznych, utworzonych w celu ochrony stanowisk, siedlisk lub ostoi roślin i grzybów chronionych;
- umieszczania tablic reklamowych.



Spełniamy wymagania EMAS – zarządzamy urzędem efektywnie, oszczędnie i prośrodowiskowo



# Pomniki przyrody i użytek ekologiczny

## odstępstwa

Zakazy nie dotyczą:

- 1) prac wykonywanych na potrzeby ochrony przyrody po uzgodnieniu z organem ustanawiającym daną formę ochrony przyrody;
- 2) realizacji inwestycji celu publicznego w przypadku braku rozwiązań alternatywnych, po uzgodnieniu z organem ustanawiającym daną formę ochrony przyrody;
- 3) zadań z zakresu obronności kraju w przypadku zagrożenia bezpieczeństwa państwa;
- 4) likwidowania nagłych zagrożeń bezpieczeństwa powszechnego i prowadzenia akcji ratowniczych.

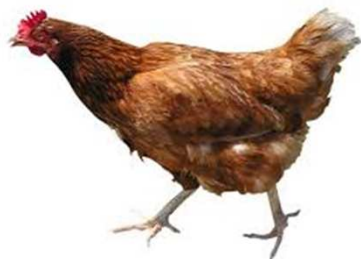
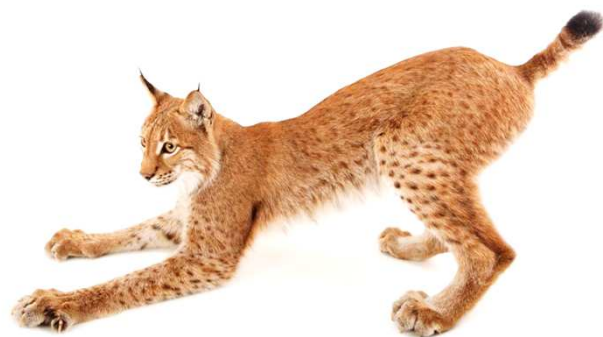


# Ochrona gatunkowa

- 1) rozporządzenie Ministra Środowiska z dnia 16 grudnia 2016 r. w sprawie ochrony gatunkowej zwierząt
- 2) rozporządzenie Ministra Środowiska z dnia 9 października 2014 r. w sprawie ochrony gatunkowej grzybów
- 3) rozporządzenie Ministra Środowiska z dnia 9 października 2014 r. w sprawie ochrony gatunkowej roślin

**Określają zakazy i wyjątki od nich**

# Ochrona gatunkowa



REGIONALNA  
DYREKCJA  
OCHRONY  
ŚRODOWISKA  
W RZESZOWIE

Spełniamy wymagania EMAS – zarządzamy urzędem efektywnie, oszczędnie i prośrodowiskowo



# Ochrona gatunkowa

Obejmuje okazy gatunków oraz siedliska i ostoje roślin, zwierząt i grzybów.

Ma na celu **zapewnienie przetrwania i właściwego stanu ochrony dziko występujących na terenie kraju lub innych państw członkowskich Unii Europejskiej rzadkich, endemicznych, podatnych na zagrożenia i zagrożonych wyginięciem oraz objętych ochroną na podstawie przepisów umów międzynarodowych, których Rzeczpospolita Polska jest stroną,** gatunków roślin, zwierząt i grzybów oraz ich siedlisk i ostoj, a także zachowanie różnorodności gatunkowej i genetycznej.

**W celu ochrony ostoj i stanowisk** roślin lub grzybów objętych ochroną gatunkową lub ostoj, miejsc rozrodu i regularnego przebywania zwierząt objętych ochroną gatunkową **mogą być ustalane strefy ochrony**



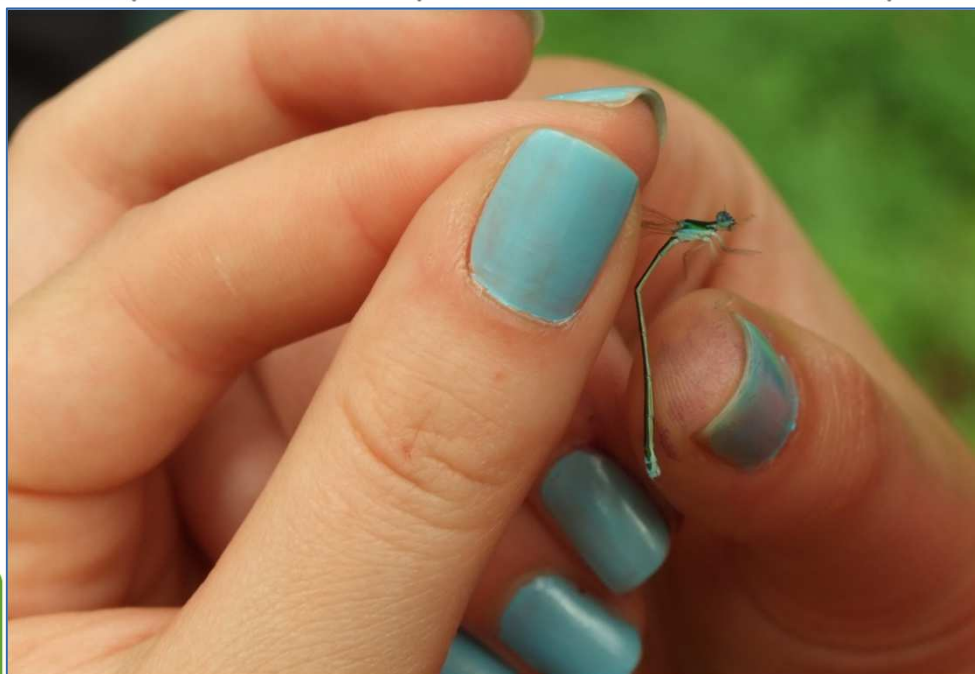


# Ochrona strefowa

Lp.	Nazwa polska*	Nazwa naukowa*	Strefy ochrony		Termin ochrony okresowej
			calorocznej	okresowej	
	SZPONIASTE	ACCIPITRIFORMES			
11.	rybołów	<i>Pandion haliaetus</i>	obszar w promieniu do 200 m od gniazda	obszar w promieniu do 500 m od gniazda	01.03–31.08
12.	gadożer	<i>Circus gallicus</i>	obszar w promieniu do 200 m od gniazda	obszar w promieniu do 500 m od gniazda	01.03–30.09
13.	orlik krzykliwy	<i>Clanga pomarina</i>	obszar w promieniu do 100 m od gniazda	obszar w promieniu do 500 m od gniazda	01.03–31.08
14.	orlik grubodzioby	<i>Clanga clanga</i>	obszar w promieniu do 200 m od gniazda	obszar w promieniu do 500 m od gniazda	01.03–31.08
15.	orzeł przedni	<i>Aquila chrysaetos</i>	obszar w promieniu do 200 m od gniazda	obszar w promieniu do 500 m od gniazda	01.01–15.08
16.	orzełek	<i>Hieraaetus pennatus</i>	obszar w promieniu do 100 m od gniazda	obszar w promieniu do 500 m od gniazda	01.02–31.08
17.	bielik	<i>Haliaeetus albicilla</i>	obszar w promieniu do 200 m od gniazda	obszar w promieniu do 500 m od gniazda	01.01–31.07
18.	kania ruda	<i>Milvus milvus</i>	obszar w promieniu do 100 m od gniazda	obszar w promieniu do 500 m od gniazda	01.03–31.08
19.	kania czarna	<i>Milvus migrans</i>	obszar w promieniu do 100 m od gniazda	obszar w promieniu do 500 m od gniazda	01.03–31.08

# Strefa ochrony dla owadów?

	OWADY	INSECTA			
	WAŻKI	ODONATA			
30.	iglica mała	<i>Nehalemia speciosa</i>	miejsca rozrodu i regularnego przebywania oraz obszar w promieniu do 100 m	-	-



P. Mikołajczyk

# Po co chronić?

Ochrona zagrożonych wyginięciem gatunków  
roślin i zwierząt lub siedlisk przyrody jest

**celem publicznym**

w rozumieniu ustawy z dnia 21 sierpnia  
1997 r. o gospodarce nieruchomościami

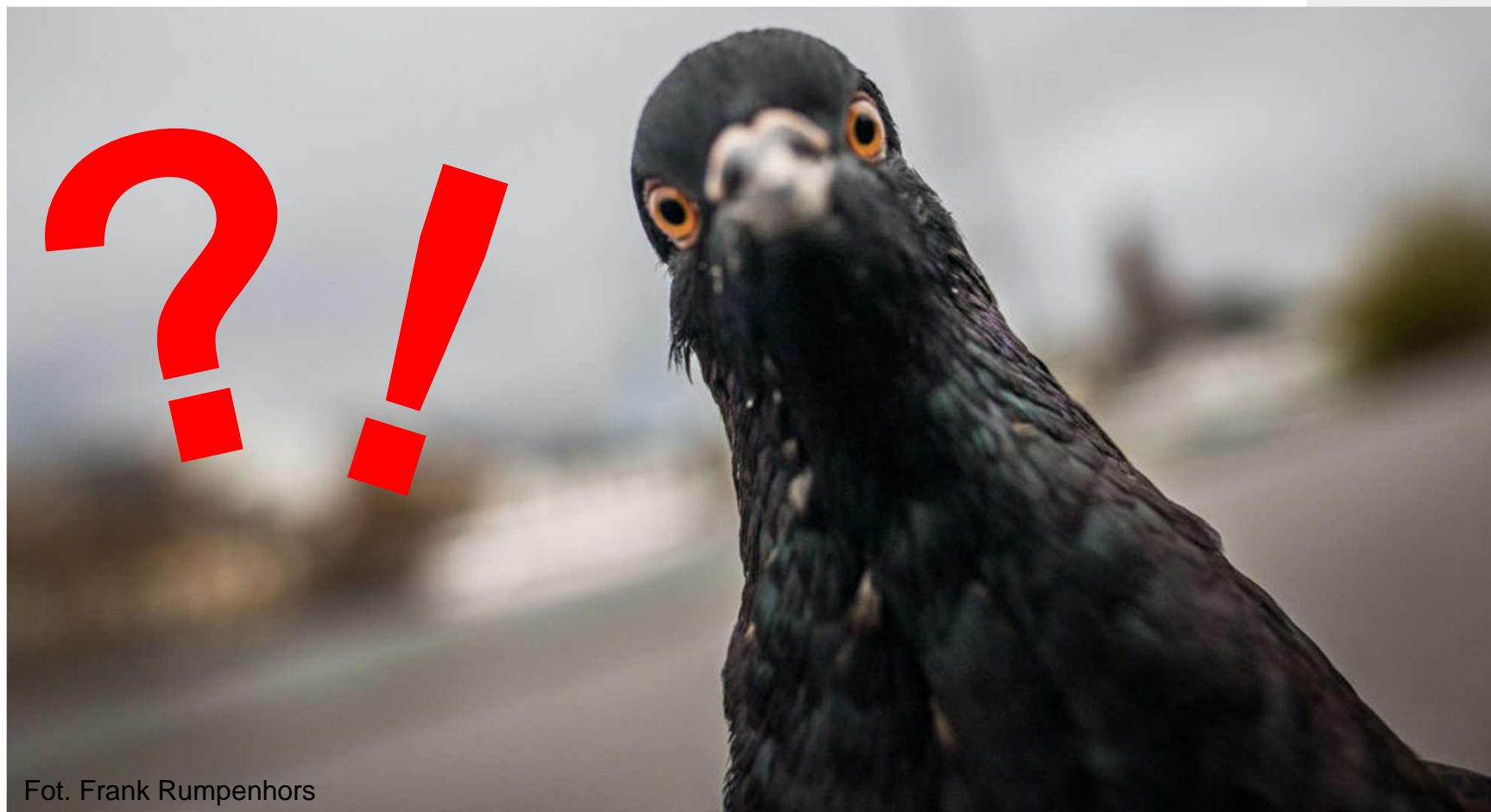
(art. 6 pkt 9b)



Spełniamy wymagania EMAS – zarządzamy urzędem efektywnie, oszczędnie i prośrodowiskowo



# Po co chronić niektóre gatunki?



Fot. Frank Rumpenhors



## *Columba livia forma urbana*

Spełniamy wymagania EMAS – zarządzamy urzędem efektywnie, oszczędnie i prośrodowiskowo



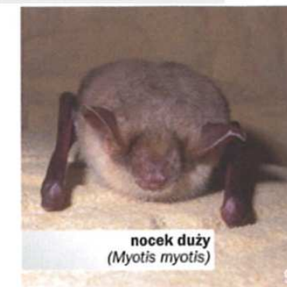
# Po co chronić niektóre gatunki?



**Gołąb wędrowny**  
***Ectopistes migratorius***  
**(† 1900 r.)**



# Zwierzęta chronione w mieście



- Miasto = ekosystem (urbicenoza)  
[W Warszawie stwierdzono ok. 230 gatunków, z czego ok. 130 lęgowych]
- Bezpieczne i zróżnicowane miejsca gniazdowania
- Łatwy dostęp do sztucznych źródeł pokarmu (odpadki, dokarmianie)
- Wyższa temperatura zimą / ogrzewanie budynków

Źródło: GDOŚ



# Ochrona gatunkowa

## - obowiązujące zakazy -

Zwierzęta	Rośliny	Grzyby
<ol style="list-style-type: none"> <li>1) <b>umyślnego zabijania</b>;</li> <li>2) umyślnego okaleczania lub chwytania;</li> <li>3) <b>umyślnego niszczenia ich jaj lub form rozwojowych</b>;</li> <li>4) transportu;</li> <li>5) chowu;</li> <li>6) zbierania, pozyskiwania, przetrzymywania lub posiadania okazów gatunków;</li> <li>7) <b>niszczenia siedlisk lub ostoi, będących ich obszarem rozrodu, wychowu młodych, odpoczynku, migracji lub żerowania</b>;</li> <li>8) <b>niszczenia, usuwania lub uszkodzenia gniazd, mrowisk, nor, legowisk, żeremi, tam, tarlisk, zimowisk lub innych schronień</b>;</li> <li>9) <b>umyślnego uniemożliwiania dostępu do schronień</b>;</li> <li>10) zbywania, oferowania do sprzedaży, wymiany lub darowizny okazów gatunków;</li> <li>11) wwożenia z zagranicy lub wywożenia poza granicę państwa okazów gatunków;</li> <li>12) umyślnego przemieszczania z miejsc regularnego przebywania na inne miejsca;</li> <li>13) umyślnego wprowadzania do środowiska przyrodniczego.</li> </ol> <p>+ <b>zakaz umyślnego płoszenia lub niepokojenia gat. oznaczonych (1)</b></p> <p>+ <b>zakaz umyślnego płoszenia lub niepokojenia w miejscach noclegu, w okresie lęgowym w miejscach rozrodu lub wychowu młodych, lub w miejscach żerowania zgrupowań ptaków migrujących lub zimujących gat. oznaczonych (2)</b></p>	<ol style="list-style-type: none"> <li>1) <b>umyślnego niszczenia</b>;</li> <li>2) umyślnego zrywania lub uszkodzania;</li> <li>3) <b>niszczenia ich siedlisk</b>;</li> <li>4) pozyskiwania lub zbioru;</li> <li>5) przetrzymywania lub posiadania okazów gatunków;</li> <li>6) zbywania, oferowania do sprzedaży, wymiany, darowizny lub transportu okazów gatunków, z tym że zakaz transportu dotyczy gatunków oznaczonych w załączniku nr 1 do rozporządzenia symbolem (2);</li> <li>7) wwożenia z zagranicy lub wywożenia poza granicę państwa okazów gatunków;</li> <li>8) umyślnego przemieszczania w środowisku przyrodniczym;</li> <li>9) umyślnego wprowadzania do środowiska przyrodniczego.</li> </ol> <p><b>nie dotyczą gołębia miejskiego (<i>Columba livia</i> forma urbana), z wyłączeniem miejsc gniazdowania w trakcie obecności piskląt w gnieździe</b></p>	<p><u>Ochrona ścisła:</u></p> <ol style="list-style-type: none"> <li>1) <b>umyślnego niszczenia</b>;</li> <li>2) umyślnego zrywania lub uszkodzania;</li> <li>3) <b>niszczenia ich siedlisk</b>;</li> <li>4) pozyskiwania lub zbioru;</li> <li>5) przetrzymywania lub posiadania okazów gatunków;</li> <li>6) zbywania, oferowania do sprzedaży, wymiany lub darowizny okazów gatunków;</li> <li>7) wwożenia z zagranicy lub wywożenia poza granicę państwa okazów gatunków;</li> <li>8) umyślnego przemieszczania w środowisku przyrodniczym;</li> <li>9) umyślnego wprowadzania do środowiska przyrodniczego.</li> </ol> <p><u>Ochrona częściowa:</u></p> <ol style="list-style-type: none"> <li>1) <b>umyślnego niszczenia</b>;</li> <li>2) umyślnego zrywania lub uszkodzania;</li> <li>3) <b>niszczenia ich siedlisk</b>;</li> <li>4) pozyskiwania lub zbioru;</li> <li>5) umyślnego przemieszczania w środowisku przyrodniczym;</li> <li>6) umyślnego wprowadzania do środowiska przyrodniczego.</li> </ol>

# Odstępstwa od zakazów

- 1) **zakaz usuwania gniazd nie dotyczy usuwania od dnia 16 października do końca lutego gniazd z budek dla ptaków i ssaków;**
- 2) **zakaz usuwania gniazd nie dotyczy usuwania od dnia 16 października do końca lutego gniazd ptasich z obiektów budowlanych lub terenów zieleni, jeżeli wymagają tego względy bezpieczeństwa lub sanitarne;**
- 3) zakazy chwytania, transportu, przetrzymywania oraz umyślnego przemieszczania z miejsc regularnego przebywania na inne miejsca, nie dotyczą:
  - a) chwytania na terenach zabudowanych przez podmioty upoważnione przez regionalnego dyrektora ochrony środowiska zabłąkanych zwierząt i przemieszczania ich do miejsc regularnego przebywania,
  - b) chwytania zwierząt rannych lub osłabionych w celu udzielenia im pomocy weterynaryjnej i przemieszczania do ośrodków rehabilitacji zwierząt;
- 4) zakazy, o których mowa w § 6 ust. 1 pkt 1-4, 6 i 8-12 oraz ust. 2, nie dotyczą okazów gatunków, o których mowa w § 1 pkt 1 lit. c, pozyskiwanych przez podmioty, które uzyskały zezwolenie regionalnego dyrektora ochrony środowiska lub Generalnego Dyrektora Ochrony Środowiska na ich pozyskiwanie;
- 5) zakazy przetrzymywania, posiadania, zbywania, oferowania do sprzedaży, wymiany, darowizny, a także wywożenia poza granicę państwa, o których mowa w § 6 ust. 1 pkt 6, 10 i 11, nie dotyczą okazów gatunków, o których mowa w § 1 pkt 1 lit. c, pozyskanych na podstawie zezwolenia regionalnego dyrektora ochrony środowiska lub Generalnego Dyrektora Ochrony Środowiska;
- 6) zakazy przetrzymywania, posiadania, zbywania, oferowania do sprzedaży, wymiany, darowizny, a także wywożenia poza granicę państwa, o których mowa w § 6 ust. 1 pkt 6, 10 i 11 oraz w § 7 pkt 4-6, nie dotyczą okazów gatunków pozyskanych poza granicą państwa i wwiezionych z zagranicy na podstawie zezwolenia regionalnego dyrektora ochrony środowiska lub Generalnego Dyrektora Ochrony Środowiska oznaczonych symbolem (4) w załączniku nr 2 do rozporządzenia;
- 7) zakazy zbierania i posiadania, o których mowa w § 6 ust. 1 pkt 6 oraz w § 8 ust. 1 pkt 5, nie dotyczą zbierania i przechowywania piór ptaków;
- 8) zakazy, o których mowa w § 6 ust. 1-4 oraz w § 7, nie dotyczą wykonywania czynności związanych z prowadzeniem racjonalnej gospodarki leśnej, jeżeli technologia prac uniemożliwia ich przestrzeganie.

# Przykłady spraw naruszania zakazów – ochrona gatunkowa

## Zniszczono gniazda ptaków podczas remontu pawilonu

Katarzyna Kazanecka 15 sierpnia 2016 | 18:00



- Na naszym osiedlu remontowany jest pawilon. Zniszczono gniazda wróbli i jaskółek. To gatunki chronione. Niszczy się ich gniazda w okresie lęgowym - twierdzi pani Ania mieszkanka Nowego Miasta. Spółdzielnia Nowe Miasto upiera się, że gniazda ptaków nie były zasiedlone

### NAJCZĘŚCIEJ CZYTANE



Dworzec Komunikacji Lokalnej w Rzeszowie nowiutki i błyszczący. Kosztował ponad 20 mln zł



Pierwszy taki dworzec w Polsce. Rzeszowska firma wprowadziła tu innowacyjne cudenka



Smacznego w Rzeszowie. Włoskie specjały zamiast burgerów i frytek



Pani Aniela mieszkała w koszmarnych warunkach. W sześć dni jej życie całkowicie się odmieniło



Wybory 2018. Nazwiska wszystkich kandydatów do Rady Miasta Rzeszowa. Sprawdź, kto chce decydować o mieście



Radni w Krośnie po miesiącu zniesli prohibicję. Ale i tak będzie obowiązywać



"Servior dla serca" na placu Farnym. W poniedziałek przebadasz się za darmo



Materiały promocyjne partnera  
IRISH PUB & STEAKHOUSE - BO STEKI TO NASZA PASJA

PL 2.18-003-01



REGIONALNA  
DYREKCJA  
OCHRONY  
ŚRODOWISKA  
W RZESZOWIE

# Przykłady spraw naruszania zakazów – ochrona gatunkowa

NOWINY > BIESZCZADY > Zabili i oskórowali wilka w Bieszczadach. Dziś usłyszeli...

## Zabili i oskórowali wilka w Bieszczadach. Dziś usłyszeli wyroki

Ewa Gorczyca 8 czerwca 2017 AKTUALIZACJA: 8 czerwca 2017 18:56

nowiny24



©Tomasz Jefimow

Sąd Rejonowy w Lesku na kary więzienia w zawieszeniu skazał dwóch 37-letnich myśliwych. Wyrok jest nieprawomocny.

Sąd Rejonowy w Lesku uznał winę obu oskarżonych.  
Szymon G. został skazany na **10 miesięcy pozbawienia wolności i grzywnę - 5 tys. zł.**  
Mirośław W. - **8 miesięcy i 3 tys. zł grzywny.**  
Sąd obu **zawiesił warunkowo wykonanie kary na 2 lata.**  
Szymon G. będzie też musiał zapłacić **odszkodowanie na rzecz RDOŚ - 2,2 tys. zł.** Na tyle wyceniono wartość trofeum.  
Sąd orzekł też przepadek sztucera, lunety, amunicji oraz skóry i głowy wilka.  
Zdecydował też, że wyrok ma być podany do publicznej wiadomości.



Spełniamy wymagania EMAS – zarządzamy urzędem efektywnie

Przebiegnię  
Kontrolowanego  
PL 2.18-003-01

# Kiedy i jak pomagać zwierzętom?

## ŚWIADOMIE I ROZSĄDNI

Czy konieczna jest interwencja?  
Czy zwierzę ma szansę na powrót do środowiska naturalnego?



# Chwytanie rannych zwierząt gatunków chronionych – aspekty prawne

**Zakazy chwytania, transportu, przetrzymywania oraz umyślnego przemieszczania z miejsc regularnego przebywania na inne miejsca **nie dotyczą**:**

- a) **chwytania na terenach zabudowanych przez podmioty upoważnione** przez regionalnego dyrektora ochrony środowiska zabłąkanych zwierząt i przemieszczania ich do miejsc regularnego przebywania,
- b) **chwytania zwierząt rannych lub osłabionych w celu udzielenia im pomocy** weterynaryjnej i przemieszczania do ośrodków rehabilitacji zwierząt.

(§ 9 pkt 3 rozporządzenia MŚ)



# Kto jest odpowiedzialny?

Obowiązkiem organów administracji publicznej, osób prawnych i innych jednostek organizacyjnych **oraz osób fizycznych** jest dbałość o przyrodę będącą dziedzictwem i bogactwem narodowym

(art. 4 ust. 1 uop)

Organy w zakresie ochrony przyrody:

- minister właściwy do spraw środowiska;
- Generalny Dyrektor Ochrony Środowiska;
- wojewoda;
- regionalny dyrektor ochrony środowiska;
- marszałek województwa;
- dyrektor parku narodowego;
- starosta;
- wójt, burmistrz albo prezydent miasta.



Spełniamy wymagania EMAS – zarządzamy urzędem efektywnie, oszczędnie i prośrodowiskowo



# Ośrodki rehabilitacji dzikich zwierząt na Podkarpaciu

- **Ośrodek Rehabilitacji Zwierząt Chronionych w Przemyślu**  
ul. Zamoyskiego 15, 37-700 Przemyśl
- **Fundacja Bieszczadziki**  
Bukowsko 277, 38-505 Bukowsko

# Obszary Natura 2000



**Nowoczesna forma ochrony przyrody**

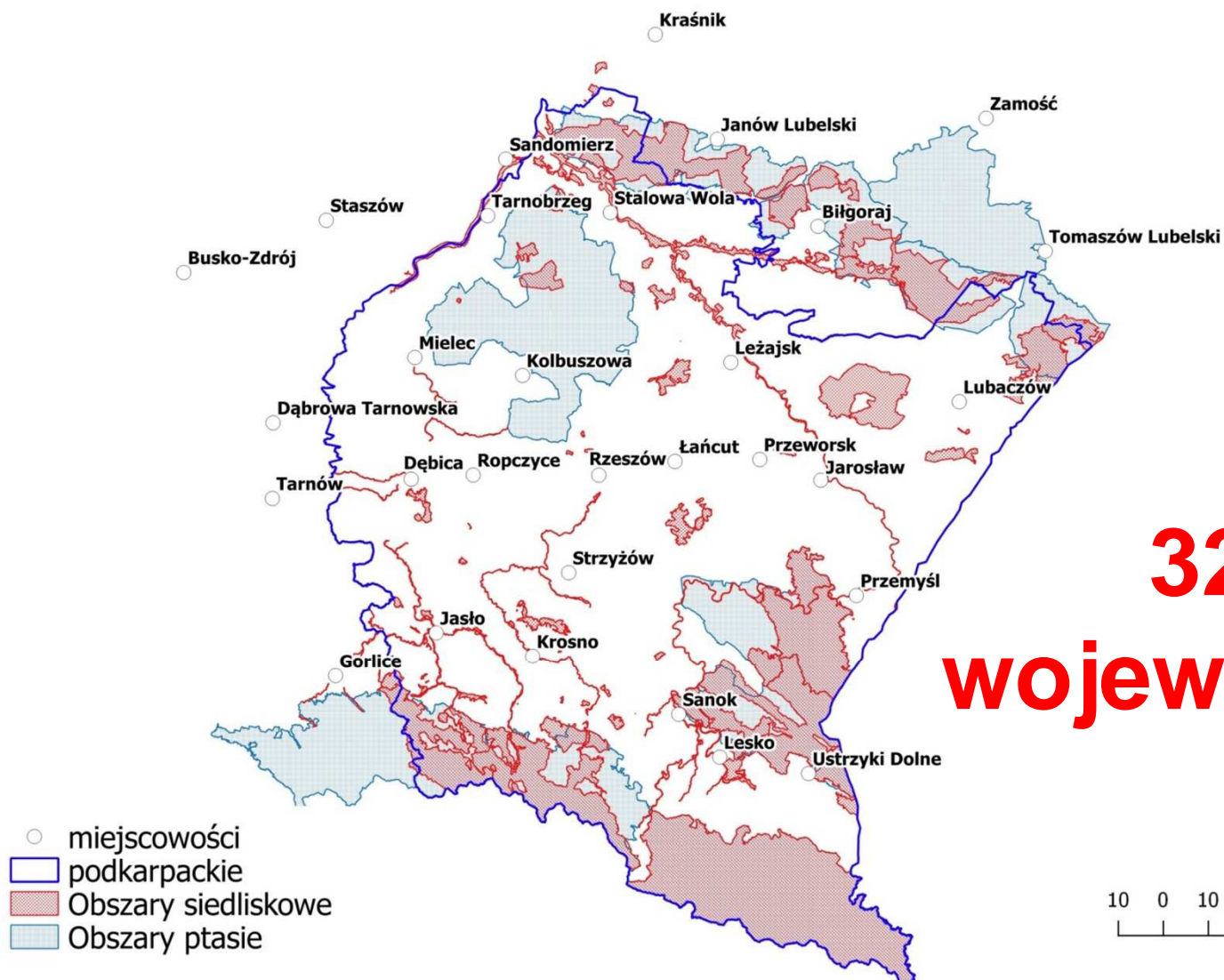
# Idea sieci Natura 2000

- zachowanie określonych typów siedlisk przyrodniczych i gatunków roślin i zwierząt, **uważanych za cenne** (dla zachowania dziedzictwa przyrodniczego Europy) i zagrożonych wyginięciem **w skali całej Europy(!)**
- **unikatowy w skali świata** program ochrony różnorodności biologicznej na terenie **całej** Unii Europejskiej
- spójna metodycznie i jednolita **polityka ochrony przyrody** **we wszystkich krajach unijnych**
- **obszary ochrony, a nie chronione!**

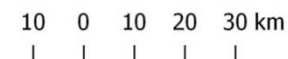
# Obszar Natura 2000

Obszar specjalnej ochrony ptaków, specjalny obszar ochrony siedlisk lub obszar mający znaczenie dla Wspólnoty, utworzony w celu ochrony populacji dziko występujących ptaków lub siedlisk przyrodniczych lub gatunków będących przedmiotem zainteresowania Wspólnoty

# Obszary Natura 2000



**32%**  
**województwa**







Dziękuję za uwagę...



# Ekologia?



**EKOLOGIA = NAUKA**



Spełniamy wymagania EMAS – zarządzamy urzędem efektywnie, oszczędnie i prośrodowiskowo